

КОСТЕНИ И КЕРАМИЧНИ ПУЛЧЕТА ЗА НАСТОЛНА ИГРА ОТ СПАСИТЕЛНИТЕ АРХЕОЛОГИЧЕСКИ РАЗКОПКИ В СЕВЕРНАТА ПОЛОВИНА НА ПЛОЩАД „СВ. НЕДЕЛЯ“ В СОФИЯ

Елена Николова

Според холандския филолог, историк и културолог Йохан Хьойзинха играта стои в основата на възникването на човешката цивилизация и е начална точка за развитието на културните процеси. Той я определя като ненатрапчива дейност, която изисква изчерпателност и борбен дух и която води до интелектуалния напредък на обществото като цяло (Huzinga 1977; Kovač 2012, 75-76).

Първичните сведения за настолните игри и техните правила идват предимно от писмени и археологически източници, които в някои случаи могат да бъдат завършени или допълнени с етнографски примери. Вторичните доказателства се откриват в представените игрални сцени от древното изкуство – върху керамични съдове, стенописи, релефи, мозайки или статуетки.

Игрите се зараждат както от необходимостта от развлечение, духовно и физическо отпускане, така и от нуждата да бъдат задавани и преодолявани интелектуални предизвикателства. Различни видове игрални повърхности са известни още в III хил. пр. Хр. от Месопотамия, Ур и Шах-и-Сохта (Иран). По същото време в древен Египет са популярни стратегическите игрите *Mehen* (Обр. 1) и *Senet* (Обр. 2), за които са използвани предмети, изработени от широк спектър материали: керамика, кост, камък, рог, слонова кост, кехлибар, стъкло, дърво и т.н. (Kovač 2012, 75-76; Widura 2015, 58-107).

Постепенно игрите се разпространяват и в цялото Източно Средиземноморие – от геометричните модели върху купите на Минойското царство до гравираните дъски в мраморните настилки на улиците, площадите и



Обр. 1. Мехен – игра на дъска с фигурки
Абидос, Египет – 3000 г. пр. Хр.



Обр. 2. Сенет – игра на дъска с фигурки
Египет – 1390-1353 г. пр. Хр.

обществените сгради в гръцките полиси. Многобройните археологически находки на игрални материали – ашици, зарчета, пулчета (броячи), жетони и модели на дъски, произхождащи от селища и светилища, както и от погребални контексти – свидетелстват за голямата популярност на този вид занимание (Schädler 2013, 2841-2844; Widura 2015, 73-111).

Изображение на играта *Petteia/Pente grammai* (Обр. 3-4), за която се използват дъска и двуцветни броячи (*pettoi*) е запазено върху чернофигурна амфора на гръцкия художник Екзекий (540-530 г. пр. Хр.). Върху плещите на съда са представени Ахил и Аякс, които играят популярната настолна игра, еквивалент на римската *Ludus Latruncularum* (Jovanovic 1977, 136; Nuțu, Boțan 2009, 145-148).

Свободното време е един малко популярен аспект от римския ежедневен живот, а интелектуалният характер на настолните игри, техните сложни правила и практикуване в различни социални кръгове спомага за създаването на един по-



Обр. 3. Ахил и Аякс почиват, играейки по време на Троянската война – амфора, 530 г. пр. Хр.



Обр. 4. *Petteia* – статуарна група

изчерпателен образ на обществото, което ги е създало. Археологическите открития демонстрират широко разпространеното присъствие на игрите в територията на цялата Римска империя – в погребалните паметници, в градовете и най-вече във военната среда.

Последната от своя страна способства за активното им навлизане и установяване и във варварския свят (Schädler 2013, 2841-2844; Mihalescu-Bîrliba 2016, 33-56). Най-красноречивото свидетелство за генерализирането на феномена на игрите идва от военните лагери по лимеса на Червено море, където в Абу Ша'ар са открити около 20 дъски и множество керамични пулчета за игри (IV-VII век сл. Хр.) в помещение, което вероятно е функционирало като игрална стая (Schädler 1994, 47-67; Widura 2015, 96).

Запазени са много примери, доказващи практикуването на настолни игри от различни социални слоеве – от децата до всички категории жители, от аристократите, дори и от императорите. Важно е да се отбележи също така, че корупцията в римското общество води до налагането и доминирането на хазартния елемент в игрите. Поради тази причина игрите, обвързани с парични залози, биват забранени със закон по време на републиката, като тази забрана не се спазва само по време на празниците Сатурналии. Във времето на империята този тип занимания отново добиват широка популярност, а Светоний споменава, че законът е отменен от император Август (63 г. пр. Хр. – 14 г. сл. Хр.) (Kovač 2012, 75-76).

Регистрирането и идентифицирането по време на археологически проучвания на предмети, които могат да бъдат част от различни настолни игри, доста често е затруднено поради малките им размери и влошеното състояние на намиране. В специализираната литература се споменава широк спектър от такива открития, но в действителност те могат да бъдат разделени в три големи групи:

- преносими пулчета (броячи) жетони, използвани върху повърхности за игра
- зарове
- повърхности, използвани за игрална дъска.

При производството на тези предмети е доказана употребата на разнообразни суровини, което свидетелства от една страна за ненадминатата човешка изобретателност, а от друга за способността на човека да превръща в игра всяка своя дейност (Huizinga 1977, 33-69; Mihalescu-Bîrliba 2016, 33-36).

Те са предназначени за три типа игри:

- игри, чийто резултат зависи от усета, опита и интелигентността на играча, т.е. така наречените комбинаторни игри
- игри, които зависят от уменията, но и от късмета на играча
- игри с чисто хазартен характер, зависещи основно от късмета на играча.

Традиционните игри претърпяват редица промени с времето и съответно развиват голям брой локални варианти в Римската империя. Сред различните видове изпъкват *Ludus Latrunculorum*, *Ludus Duodecim Scriptorum* (*XII Scripta*)

и производните ѝ *Alea* и *Tabula* (Обр. 5-6). Описанията на техните правила в античната литература са изключителна рядкост. Единственото пълно сведение за хвърлянето на зарове и ашици е дадено от император Август в негово писмо, цитирано от Светоний (Nuțu, Boțan 2009, 145-152; Schädler 2013, 2841-2842).

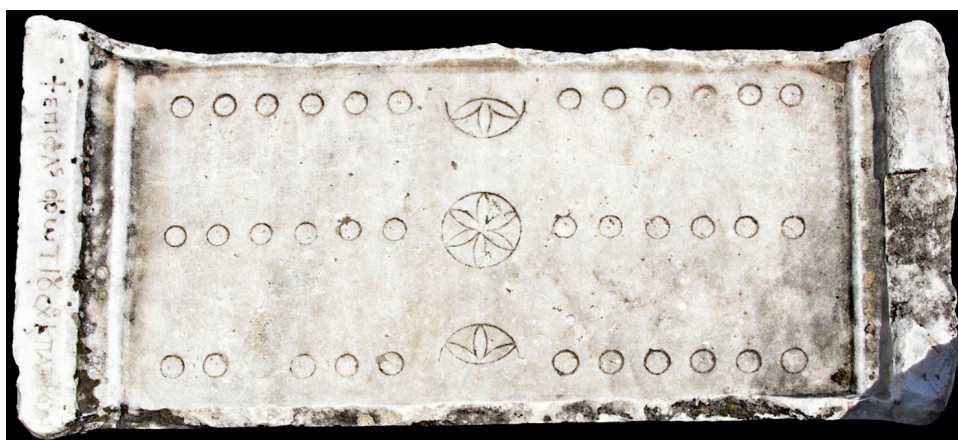


Обр. 5. Мъже играят *Tabula* – мозайка
Ел Джем, Тунис – III век пр. Хр.



Обр. 6. Мъже играят със залози – стенопис
Помпей, Италия

Дъската, използвана за *Ludus Duodecim Scriptorum* / *Alea* (Обр. 7) е разделена на три реда от дванадесет букви, подредени в две колони, които често образуват забавна сентенция. Пулчетата (всеки играч има 15 в началото) се вмъкват през средния ред и се местят според сбора на зарчетата. Първият играч, който успее да обиколи целия борд и да извади всичките си парчета, се смята за победител. От XII Scripta е разработена играта *Tabula*, чийто правила са описани подробно от Исидор Севилски. Играта оцелява през целия византийски



Обр. 7. *Ludus Duodecim Scriptorum* – игрална дъска
Афродизиада, Турция – II век сл. Хр.

период, като по-късно се възприема от арабите и превръща в тяхната *Nard*. Тя на свой ред се явява предшественик на съвременната табла (Austin 1935, 76-78).

Според древните източници може би най-изтънчената игра на стратегия, играна от римляните, е *Ludus Latrunculorum*. Най-ранната справка за нея идва от писателя Марк Теренций Варон (166-27 г. пр. Хр.), от която става ясно, че в играта се използва дъска или повърхност, маркирана с ортогонално пресичащи се линии, образуващи отделни квадратчета, в които се поместват пулчетата. Посочената информация се допълва от няколко стиха на Овидий, от епиграмите на Марциал и от *Laus Pisonis* – анонимно стихотворение, посветено на римския сенатор Гней Калпурний Пизон и неговите значителни умения при игра на *Latrunculi* (Austin 1934, 24-34; Schädler 2001, 10-11). Всички те съобщават за наличието на двама играчи и следователно два комплекта разноцветни пулчета (черни и бели или друг цвят), но никъде изрично не се упоменават самостоятелни различия между тях като напр. специален режим на движение, различен ранг и т.н. Точният брой пулчета, използван в началото на играта от всеки участник, на този етап не е установен и може само да бъде предположен в зависимост от размера на игралното поле.

Преносимите дъски или игрални повърхности за *Latrunculi* (Обр. 8) се откриват в целия римски свят, като едни от най-добре запазените произхождат от обектите в Британия – дървени плоскости, разграфени 7x7, 8x8 или 9x10 (от Exeter, Corbridge, Richborough, Chedworth и т.н.). Идентичен план и до днес стои издраскан върху стъпалата на Базилика Юлия в Рим. Следователно може да бъде заключено, че броят на квадратите не е бил точно определен, въпреки че дъските с оразмеряване 8x8, изглежда, са били най-популярни (Austin 1934, 26-27; Schädler 1994, 47-66).



Обр. 8. *Ludus Latrunculorum* – игрална дъска с пулчета
Кобридж, Англия – II-III век сл. Хр.

Тъй като тази стратегическа игра е била любима на войниците от легионните лагери, то нейната популярност си личи и в запазените наименования на парчетата – войници/офицери, а на победителят – император. Като потвърждение на този факт се явяват и нейните правила (Austin 1934, 26-27).

Изследователят Улрих Шедлер предлага примерна възстановка на играта *Ludus Latruncularum*, базирайки се на писмените извори и на откритите археологическите паметници. В началото на всяка игра двамата участници постигат договорка за броя на броячите – най-малко 16, но не повече от 24 за всеки. В случай, че дъската е по-голяма от стандартния размер, то и броят на фигурите се увеличава пропорционално. Играчите се редуват да поставят по едно пулче във всяка свободна кутийка, докато всички не влязат върху дъската. След това се пристъпва към същинската игра – парчетата се местят ортогонално във всеки съседен квадрат, като един пул може да прескочи друг, стига квадратът зад него да не е зает. Целта на всеки играч е „залавянето“ (блокирането) на вражеско пулче между две свои и неговото отстраняване от играта. Това се осъществява само при условие, че неговите собствени околни парчета са свободни до следващия ход. В случай, че някое от тях е заобиколено, то „заловеното“ парче незабавно се освобождава. Съществува възможността играчът сам да премести свой пул между два вражески – „самоубийство“, но само ако чрез този ход един от двата попада в „капан“. Този от двамата, който остане само с една фигура, губи играта, а другият бива провъзгласен за „император“ (Schädler 2001, 10-11).

В продължение на почти век на изследвания на римска Сердика и прилежащата ѝ околност, са намерени различни предмети, които могат да бъдат свързани със съществуването на настолни игри. Техният брой не е голям, но е достатъчно илюстративен, поради факта, че произхождат от различни археологически контексти. Предмет на настоящата статия са именно част от тези находки – костени и керамични пулчета за настолна игра, открити при спасителните археологически разкопки в северната половина на площад „Св. Неделя“ в София.

Пулчетата, използвани за настолни игри, се срещат с различни имена в литературата – *calces*, *calculi*, *gemmae*, *latrunculi*, *lapilli*, *milites* или *hostes*, като последните две се свързват с военния характер на играта *Ludus Latruncularum*. Те обикновено имат овална до кръгла форма с вариращ диаметър, плоско или полусферично сечение и са изработени предимно от кост, стъкло, глина или от огладени стенни фрагменти на керамични съдове. Разликата между парчетата най-често се корени в цвета (черен, бял, син и т.н.) и във формата. При костените жетони се забелязват и разлики в декорацията на повърхността – различни типове връзвания. Върху някои образци се откриват гравирани букви или цифри, но на този етап не е установено със сигурност каква е тяхната роля в правилата на игрите. Напълно възможно е част от тях да са използвани и за смятане или гласуване (Schädler 1994, 47-67; Giugudean 1997, 40-41; Nuțu, Boțan 2009, 145-149).

- **костени пулчета за игра (Обр. 9)**

В началото за игра са използвани различни необработени овчи и кози

кости (фаланги, ребра), но най-често кост от глезена – астрагал – особена с това, че има четири устойчиви положения върху хоризонтална равнина (Biro 1994, 61).

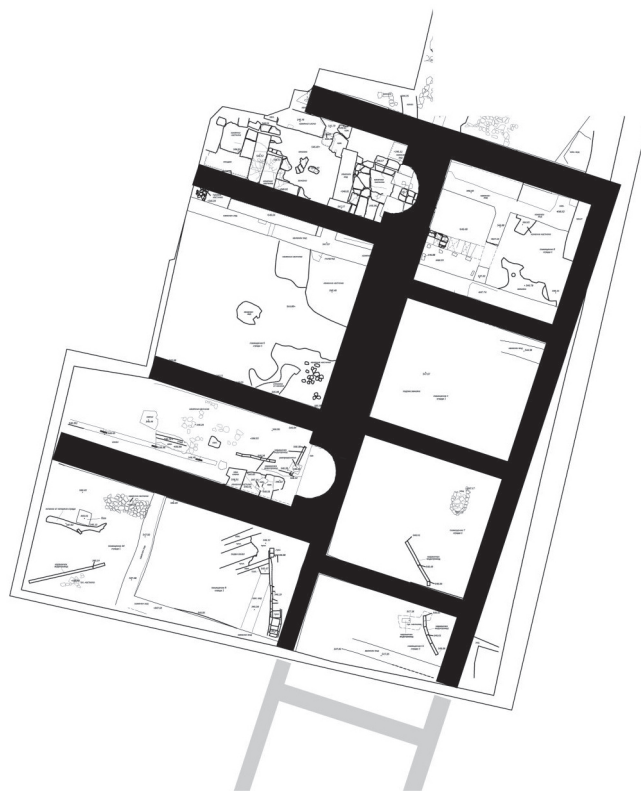
През римската епоха успоредно с астрагалите започва и употребата на специални костени жетони, предназначени за определен тип игри. Те са направени от костите на различни животни, но се срещат и екземпляри на лука, като например тези от слонова кост. За изработката им са използвани струг или свредло. Обикновено имат кръгла или леко овална форма с диаметър до около 3 см. Те могат да бъдат неукрасени или украсени, като при вторите върху повърхността са разположени различен брой точки, концентрични кръгове с точки или различни центрични връзвания (Kovač 2012, 76).

Според формата на напречното им сечение и декоративното оформление най-общо се разграничат следните типове (Владкова 2006, 280-281; Kovač 2012, 77-79):

- кръгли с плоска долна и полусферична горна част, без украса; типът се появява и запазва между I-IV век сл. Хр.
- кръгли с плоска долна и горна част, с отвесни стени и украсена повърхност; декорацията е направена чрез струг и допълнителни връзвания; типът се появява и запазва между края на I – средата на III век сл. Хр.
- кръгли с плоска долна и конкавна горна част, с отвесни стени и честа декорация от връзани линии; типът се среща в контексти с находки от VI – средата на V век сл. Хр.
- кръгли с плоска долна и горна част, с двойно скосени стени и декорация от връзана линия близо до периферията; типът се среща между I-V век сл. Хр.
- фигурки-„пешки“ с кръгла долна част и висока, пресечено конусовидна горна част; срещат се образци с една или няколко концентрични връзани линии в центъра на повърхността; типът се появява и запазва между I-VI век сл. Хр.

Костените пулчета от площад „Св. Неделя“ се откриха при разчистването на канал, прокаран успоредно на южната стена на голямата триделна зала в сграда I (Обр. 13). Построяването и съществуването му се свързва с едно от преустройствата на сградата през III – началото на IV век, което се потвърждава и от намерения в него монетен материал. Той е изграден от големи варовикови блокове, захванати с железни скоби, а дъното му е настлано с тухли и достига до около 2 м дълбочина. Успоредно по цялата разкрита дължина на канала са поставени каменни улеи от преработени корнизи за отвеждане на атмосферните води (Кацарова, Горянова, Станев 2017, 311-314).

Жетоните са 5 на брой – вероятно става дума за парчета от един комплект. Изработени са от светла, добре полирана кост, като върху четири от тях има следи от нанасяне на по-тъмно покритие. Разликата помежду им идва не само от големината на техния диаметър (който варира между 1,7 и 2,2 см), но и от съответната форма на тяхното профилно сечение. Три пулчета са с идентична форма – кръгли с плоска долна и полусферична горна част без украса, като при едното центърът е пунктиран. В своята типология М. Коваč ги определя като тип 11 и посочва като най-близки паралели примерите от различни контексти на Палатинския хълм в Рим и от фондовете на музеите в Хрътковци



Обр. 13. Сграда I – площад „Св. Неделя“

(Сърбия), в Осиек (Хърватия) и от Тимакум Минус (Сърбия), поставяйки една широка дата от I до V век сл. Хр. От територията на България най-близки по форма се явяват пулчетата от територията на Нове, Никополис ад Иструм и Одесос, които според П. Владкова могат да се отнесат към периода между I и IV век сл. Хр. Едното от другите две е най-вероятно „пешка“, въпреки че трябва да бъде взет под внимание фактът, че до този момент все още няма общоприета типология и наименование за този вид артефакти. Определен като тип 10 по М. Коваќ, този игрален обект има долната кръгла равна част, а напречното сечение показва издължена пресечено-конусовидна форма. Паралели се откриват в Нове – сектор IV; от археологическите музеи в Нарона и Осиек (Хърватия) с широка дата от I-VI век сл. Хр. Последното пулче (най-голямото по диаметър) е с плоска долна и лицева част, двойно скосени стени, пунктиран център и концентрична линия, разположена близо до периферията. Тип 1 по М. Коваќ намира близки паралели сред жетоните, открити в източната част на Палатинския хълм в контексти от I-II век сл. Хр. Подобни са известни и от Хрътковци (Сърбия) и от Осиек (Хърватия), отнесени най-общо към I-V век сл. Хр. От територията на България до този момент са известни само екземпляри от Нове, датирани във II век сл. Хр. (Владкова 2006, 280-281; Коваќ 2012, 77-97).

Представените данни показват, че пулчетата от този комплект представят едни широко разпространени устойчиви форми, засвидетелствани още от I век сл. Хр. в територията на цялата източна половина на империята. Вероятно те са били в обръщение (т.е. използвани са по предназначение) през периода от II до началото на IV век сл. Хр., след което в даден момент са били изгубени и са

попаднали в канализацията.

▪ *глинени пулчета за игра*

Към глинени пулчета за игра спадат както изрязаните и оформени „кръгове“ от стени на съдове, така и специално изработените от глина копия на стъклените и костените такива. Първите, изглежда, имат гръцки произход и са широко разпространени още преди римското завоевание, но нарастващото им значение през римската епоха, ги кара да изглеждат като типични за римския всекидневен живот. Те имат кръгла форма и плоско сечение, а различният цвят се определя от самия съд, от който са оформени – срещат се и парчета с лаково покритие (Обр. 10). Същите варират значително в диаметър – от 1 до 7 см (повечето са между 3 и 5 см). На този етап все още е спорна функцията на този тип жетони, като в литературата се изказват различни хипотези – части от игра, начин за гласуване, предмети за смятане, тоалетни принадлежности и т.н. Предвид честото им намиране във функционален контекст, т.е. заедно със зарчета и дъски за настолни игри, все по-голяма част от проучвателите са склонили да приемат тяхната употреба като жетони за игра – при размер на диаметъра до около 5 см. Първият тип глинени броячи (тези, изработени от стени на съдове) е много по-добре представен в сравнение с тези, имитиращи по форма стъклените и костените. Този факт не е никак изненадващ, като се вземе под внимание начина на изработка (Schädler 1994, 47-66; Јанковић 2008, 1-14).

Глинени пулове за игра от площад „Св. Неделя“ в София спадат към втория разгледан тип (имитиращи по форма стъклените и костените броячи) и са намерени при разчистването на помещение № 7 – едно от четирите верижно подредени квадратни помещения в североизточната част на същата обществена сграда I (Кацарова 2018, 32-33).

Броячите видимо са част от два комплекта за настолна игра, като едните са в сиво-черен, а другите в оранжево-червен цвят, получени в резултат от изпичането на глината. По форма и размери те напълно се припокриват, единствената разлика произхожда от запазения брой: от първите се откриха едва 6, а от вторите – 8 броя (Обр. 11-12). Пулчетата имат кръгла форма с равна долна и сферична горна част. При най-големите с диаметър между 3,7 и 3,6 см, по подобие на костените, центърът е пунктиран, заобиколен от плитки концентрични линии.

Този тип находки се срещат през целия период на римското господство и много често остават сред непубликувания материал или се споменават само между другото. Факт, поради който тяхната датировка най-общо се поставя между I-V век сл. Хр., освен в малкото случаи, когато изрично е описан и датиран контекста на намирането им – гроб, помещение в сграда и т.н. – какъвто е и случаят с находките от площад „Св. Неделя“ в София. В помещението, в което са открити пуловете, е регистриран културен пласт с дебелина около 2 м, наситен с голямо количество находки и съоръжения, отнасящи съществуването и функционирането му към два етапа: II-III век и края на III-IV век сл. Хр. Според монетния материал, с който са регистрирани жетоните, те попадат в първия етап на използване на сградата, т.е. употребата им трябва да се отнесе към II-III век сл. Хр., като долната хронологическа граница се определя от монетите на император Антонин Пий (Кацарова 2018, 32-33). Най-близък паралел, като ситуация на

намиране и датировка, дават жетоните за игра от Сингидунум. Това са находки с ясен контекст, идентичен със сердикийския – подово ниво на обитавана сграда от втората половина на II до III век сл. Хр. В Сирмиум подобни пулчета се откриват в ями, определени от проучвателите като боклучни, но попадащи в същите хронологически граници (Bikič, Nikolić-Đorđević, Simić 2002, 183-200; Јанковић 2008, 1-14).

Голямото разпространение на игрите извън границата на Римската империя започва с I век сл. Хр., като те могат да бъдат инфилтрирани във варварската среда както чрез разрастването на търговските контакти, така и чрез различни видове подаръци, подкупи, откупи, военни действия, мода и т.н. През 70-те години на XX век Дж. Вернер изказва хипотеза относно популярността на тези предмети, в която основно е залегнала ролята на военните части. Според него хората, свикнали с игрите от римския свят и допринесли за тяхното разпространение в провинциите, са именно наемниците от помощните части (*auxilia*). В подкрепа на това твърдение се явяват и многобройните находки, известни именно от местата, на които са резидирали военните – техните лагери (Widura 2015, 66; Mihalescu-Bîrliba 2016, 33-56). Въпреки тяхната честа поява във военни райони не трябва да се пренебрегва и присъствието им в граждански, градски или селски райони. В същото време игрите и техните елементи са добре документирани и в погребалния контекст, независимо от пола или възрастта на починалия (Nuțu, Boțan 2009, 145-152).

Некрополите и селищата от източната част на империята не са изключение от общата картина: предмети, свързани с настолните игри, са открити в Сингидунум, Виминациум, Новиодунум, Ескус, Нове, Никополис ад Иструм, Август Траяна, Сердика, Калатис и т.н. в контексти, попадащи в границите на I-VII век сл. Хр. Най-ранните произхождат от Новиодунум, Ескус и Нове и са датирани конкретно през I век сл. Хр., а най-късните – от некропола при Август Траяна и датират от VI-VII век сл. Хр. Работилниците за костна обработка свидетелстват за производството на тези игрални фигури, наред с предметите за ежедневните нужди. Разликите между крайните продукти на различните работилници са малки, като повечето от тях имат сходна декорация, въпреки малките вариации, установени дори при продуктите, произведени в един и същ регион. Забелязва се, че пулчетата от Сердика са сходни по форма и диаметър с намерените през I-IV век сл. Хр. в останалата част на провинцията, както и в цялата империя. Това от своя страна създава предпоставка за съществуването на стандартизация при производство на тези предмети (Кабакчиева 2000, 47; Владкова 2006, 280; Nuțu, Boțan 2009, 145-152).

Обичаят да се използват пулчета (жетони) се запазва през целия римски и късноримски период, като консерватизмът във формата им несъмнено се дължи на дългата традиция. Поради тази причина при липсата на ясен стратиграфски контекст е затруднено постигането на строго хронологическо разделение между откритията и тяхната морфологична еволюция. Макар че това са малки предмети, притежаващи ниска документална стойност, то те се явяват важен източник за ежедневния живот и погребалните практики през римската епоха както в столицата, така и в отделните провинции.

Каталог

1. Костен пул (Обр. 9, 1)

Местонамиране: площад „Св. Неделя“, София – античен канал.

Описание: кръгла форма с плоска лицева и задна част. Напречното сечение има конична форма и равно скосени ръбове. В центъра има отпечатана точка, а повърхността е добре полирана. Няма украса.

Размери: диаметър – 2,2 см / височина – 0,4 см.

Датировка: II – началото на IV век сл. Хр.

Паралели: източната част на Палатинския хълм в контексти от I-II век сл. Хр.; Хрътковци (Сърбия) и Осиек (Хърватия) – неясно местонамиране, от I-V век сл. Хр.; Нове – II век сл. Хр.

2. Костен пул (Обр. 9, 2)

Местонамиране: площад „Св. Неделя“, София – античен канал.

Описание: този игрален обект е значително по-висок от средната големина и вероятно е имал специално предназначение. Долната част е с кръгла, равна форма, а напречното сечение показва издължена пресечено-конусовидна форма. Повърхността е добре полирана. Няма украса.

Размери: диаметър – 1,8 см / височина – 1,1 см.

Датировка: II – началото на IV век сл. Хр.

Паралели: Нове – сектор IV; Нарона и Осиек (Хърватия) – неясно местонамиране, от I-V век сл. Хр.

3. Костен пул (Обр. 9, 3)

Местонамиране: площад „Св. Неделя“, София – античен канал.

Описание: кръгла форма с плоска задна част и леко изпъкнало лице. Напречното сечение

има полусферична форма. Пунктиран център. Повърхността е добре полирана. Няма украса.

Размери: диаметър – 1,8 см / височина – 0,4 см.

Датировка: II – началото на IV век сл. Хр.

Паралели: Нове; Никополис ад Иструм; Палатинският хълм; Хрътковци (Сърбия); Осиек (Хърватия) – неясно местонамиране, от I-V век сл. Хр.

4. Костен пул (Обр. 9, 4)

Местонамиране: площад „Св. Неделя“, София – античен канал.

Описание: кръгла форма с плоска задна част и леко изпъкнало лице. Напречното сечение има полусферична форма. Повърхността е добре полирана. Няма украса.

Размери: диаметър – 1,7 см / височина – 0,7 см.

Датировка: II – началото на IV век сл. Хр.

Паралели: Нове; Никополис ад Иструм; Палатинският хълм; Хрътковци (Сърбия); Осиек (Хърватия) – неясно местонамиране, от I-V век сл. Хр.

5. Костен пул (Обр. 9, 5)

Местонамиране: площад „Св. Неделя“, София – античен канал.

Описание: кръгла форма с плоска задна част и леко изпъкнало лице. Напречното сечение има полусферична форма. Повърхността е добре полирана. Няма украса.

Размери: диаметър – 1,7 см / височина – 0,7 см.

Датировка: II – началото на IV век сл. Хр.

Паралели: Нове; Никополис ад Иструм; Палатинският хълм; Хрътковци (Сърбия); Осиек (Хърватия) – неясно местонамиране, от I-V век сл. Хр.

6. Керамичен пул (Обр. 11, 1)

Местонамиране: площад „Св. Неделя“, София – помещение № 7.

Описание: кръгла форма с плоска задна част и леко изпъкнало лице с пунктиран център. Напречното сечение има полусферична форма. Оранжево-червен цвят. Няма украса.

Размери: диаметър – 3,6 см / височина – 1,6 см.

Датировка: II-III век сл. Хр.

Паралели: Сингидунум – втората половина на II до III век сл. Хр.; Сирмиум – II до III век сл. Хр.

7. Керамичен пул (Обр. 11, 2)

Местонамиране: площад „Св. Неделя“, София – помещение № 7.

Описание: кръгла форма с плоска задна част. Напречното сечение има полусферична форма. Оранжево-червен цвят. Няма украса.

Размери: диаметър – 3,4 см / височина – 1,4 см.

Датировка: II-III век сл. Хр.

Паралели: Сингидунум – втората половина на II до III век сл. Хр.; Сирмиум – II до III век сл. Хр.

8. Керамичен пул (Обр. 11, 3)

Местонамиране: площад „Св. Неделя“, София – помещение № 7.

Описание: кръгла форма с плоска задна и леко изпъкнала лицева част. Напречното сечение има полусферична форма. Оранжево-червен цвят. Няма украса.

Размери: диаметър – 3,4 см / височина – 1,4 см.

Датировка: II-III век сл. Хр.

Паралели: Сингидунум – втората половина на II до III век сл. Хр.; Сирмиум – II до III век сл. Хр.

9. Керамичен пул (Обр. 11, 4)

Местонамиране: площад „Св. Неделя“, София – помещение № 7.

Описание: кръгла форма с плоска задна част. Напречното сечение има полусферична форма със скосени ръбове. Оранжево-червен цвят. Няма украса.

Размери: диаметър – 3,4 см / височина – 1,4 см.

Датировка: II-III век сл. Хр.

Паралели: Сингидунум – втората половина на II до III век сл. Хр.; Сирмиум – II до III век сл. Хр.

10. Керамичен пул (Обр. 11, 5)

Местонамиране: площад „Св. Неделя“, София – помещение № 7.

Описание: кръгла форма с плоска задна част. Напречното сечение има полусферична форма. Оранжево-червен цвят. Няма украса.

Размери: диаметър – 2,8 см / височина – 1,2 см.

Датировка: II-III век сл. Хр.

Паралели: Сингидунум – втората половина на II до III век сл. Хр.; Сирмиум – II до III век сл. Хр.

11. Керамичен пул (Обр. 11, 6)

Местонамиране: площад „Св. Неделя“, София – помещение № 7.

Описание: кръгла форма с плоска задна част. Напречното сечение има полусферична форма. Оранжево-червен цвят. Няма украса.

Размери: диаметър – 2,8 см / височина – 1,3 см.

Датировка: II-III век сл. Хр.

Паралели: Сингидунум – втората половина на II до III век сл. Хр.; Сирмиум – II до III век сл. Хр.

12. Керамичен пул (Обр. 11, 7)

Местонамиране: площад „Св. Неделя“, София – помещение № 7.

Описание: кръгла форма с плоска задна част. Напречното сечение има полусферична форма. Оранжево-червен цвят. Няма украса.

Размери: диаметър – 2,8 см / височина – 1,3 см.

Датировка: II-III век сл. Хр.

Паралели: Сингидунум – втората половина на II до III век сл. Хр.; Сирмиум – II до III век сл. Хр.

13. Керамичен пул (Обр. 11, 8)

Местонамиране: площад „Св. Неделя“, София – помещение № 7.

Описание: кръгла форма с плоска задна част. Напречното сечение има полусферична форма. Оранжево-червен цвят. Няма украса.

Размери: диаметър – 2,8 см / височина – 1,2 см.

Датировка: II-III век сл. Хр.

Паралели: Сингидунум – втората половина на II до III век сл. Хр.; Сирмиум – II до III век сл. Хр.

14. Керамичен пул (Обр. 12, 1)

Местонамиране: площад „Св. Неделя“, София – помещение № 7.

Описание: кръгла форма с плоска задна част и леко изпъкнало лице с пунктиран център и концентрични кръгове към периферията. Напречното сечение има полусферична форма. Сиво-черен цвят.

Размери: диаметър – 3,6 см / височина – 1,6 см.

Датировка: II-III век сл. Хр.

Паралели: Сингидунум – втората половина на II до III век сл. Хр.; Сирмиум – II до III век сл. Хр.

15. Керамичен пул (Обр. 12, 2)

Местонамиране: площад „Св. Неделя“, София – помещение № 7.

Описание: кръгла форма с плоска задна част и леко изпъкнало лице. Напречното сечение има полусферична форма. Сиво-черен цвят. Няма украса.

Размери: диаметър – 3,1 см / височина – 1,4 см.

Датировка: II-III век сл. Хр.

Паралели: Сингидунум – втората половина на II до III век сл. Хр.; Сирмиум – II до III век сл. Хр.

16. Керамичен пул (Обр. 12, 3)

Местонамиране: площад „Св. Неделя“, София – помещение № 7.

Описание: кръгла форма с плоска задна част. Напречното сечение има полусферична форма със скосени ръбове. Сиво-черен цвят. Няма украса.

Размери: диаметър – 2,7 см / височина – 1,3 см.

Датировка: II-III век сл. Хр.

Паралели: Сингидунум – втората половина на II до III век сл. Хр.; Сирмиум – II до III век сл. Хр.

17. Керамичен пул (Обр. 12, 4)

Местонамиране: площад „Св. Неделя“, София – помещение № 7.

Описание: кръгла форма с плоска задна част. Напречното сечение има полусферична форма с пунктиран център /камъче/. Сиво-черен цвят. Няма украса.

Размери: диаметър – 2,7 см / височина – 1,3 см.

Датировка: II-III век сл. Хр.

Паралели: Сингидунум – втората половина на II до III век сл. Хр.; Сирмиум – II до III век сл. Хр.

18. Керамичен пул (Обр. 12, 5)

Местонамиране: площад „Св. Неделя“, София – помещение № 7.

Описание: кръгла форма с плоска задна част и леко изпъкнало лице. Напречното сечение има полусферична форма. Сиво-черен цвят. Няма украса.

Размери: диаметър – 2,7 см / височина – 1,3 см.

Датировка: II-III век сл. Хр.

Паралели: Сингидунум – втората половина на II до III век сл. Хр.; Сирмиум – II до III век сл. Хр.

19. Керамичен пул (Обр. 12, 6)

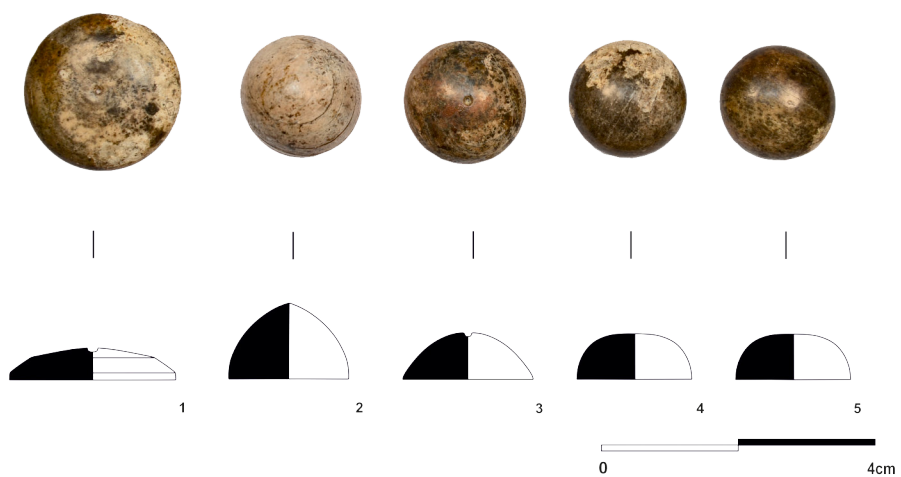
Местонамиране: площад „Св. Неделя“, София – помещение № 7.

Описание: кръгла форма с плоска задна част и леко изпъкнало лице. Напречното сечение има полусферична форма. Сиво-черен цвят. Няма украса.

Размери: диаметър – 2,4 см / височина – 1,2 см.

Датировка: II-III век сл. Хр.

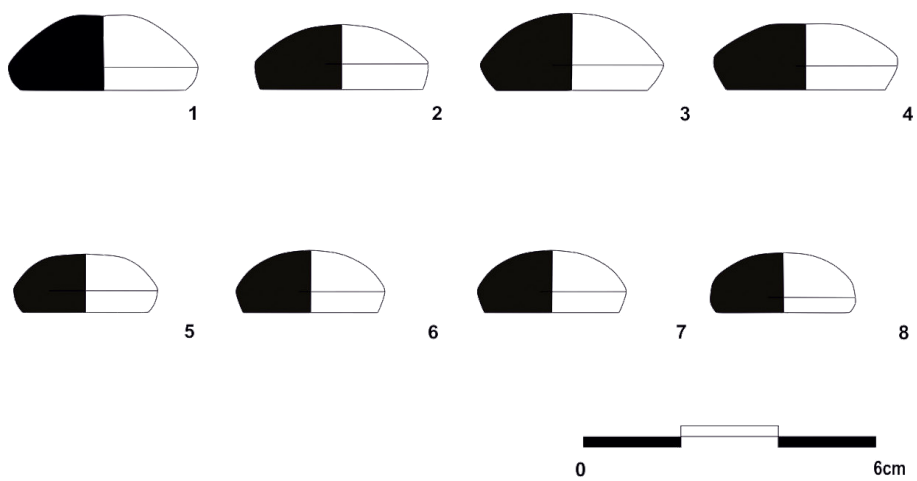
Паралели: Сингидунум – втората половина на II до III век сл. Хр.; Сирмиум – II до III век сл. Хр.



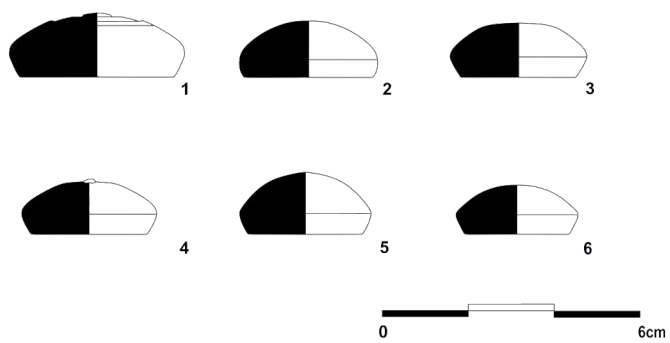
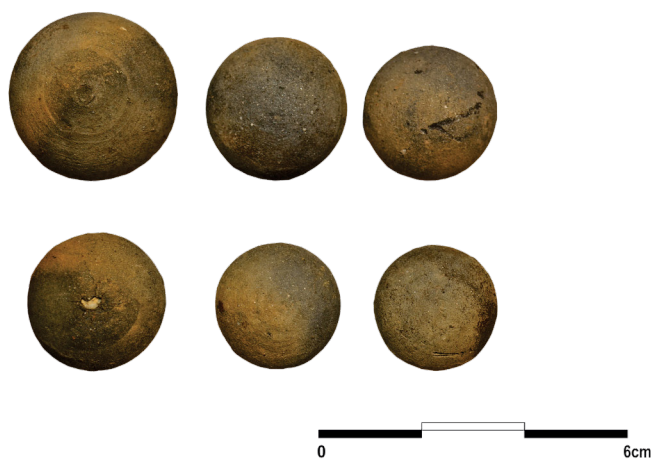
*Обр. 9. Костени пулчета – площад „Св. Неделя“
II – началото на IV век сл. Хр.*



*Обр. 10. Керамични пулчета
I-V век сл. Хр.*



Обр. 11. Глинени пулчета – площад „Св. Неделя“
 II – началото на III век сл. Хр.



*Обр. 12. Глинени пулчета – площад „Св. Неделя”
II – началото на III век сл. Хр.*

ИЗПОЛЗВАНА ЛИТЕРАТУРА

- Владкова 2006:** П. Владкова. Обработка на кост и рог в съвременните български земи през римската епоха и Късната античност. – В: *Археология на Българските земи*. Т. 2. София, 2006, 279-281.
- Кабакчиева 2000:** Г. Кабакчиева. Oescus. T. I. Castra Oescensia. Ранноримският военен лагер при устието на р. Искър. София, 2000.
- Кацарова, Горянова, Станев 2017:** В. Кацарова, С. Горянова, А. Станев. Археологически проучвания на обект „Форумът на Сердика“ – площад „Св. Неделя“, гр. София. – В: *Археологически открития и разкопки през 2016*. София, 2017, 311-314.
- Кацарова 2018:** В. Кацарова. Обект площад „Св. Неделя“, гр. София. – В: *Българска археология 2017. Каталог към изложба*. София, 2018, 32-33.
- Austin 1934:** R. G. Austin. Roman Board Games I. – In: *Greece & Rome*. Vol. 4, Issue 10. Cambridge, 1934, 24-34.
- Austin 1935:** R. G. Austin. Roman Board Games II. – In: *Greece & Rome*. Vol. 11, Issue 4. Cambridge, 1935, 76-82.
- Bikič, Nikolić-Dorđević, Simić 2002:** V. Bikič, S. Nikolić-Dorđević, Z. Simić. Istraživanja na lokalitetu Stidentski trg br. 9. – In: *Singidunum 3*. Beograd, 2002, 183-220.
- Biro 1994:** M. T. Biro. The bone Objects of the Roman Collection (= *Catalogi Musei Nationalis Hungarici. Series Archaeologica II*). Budapest, 1994.
- Ciugudean 1997:** D. Ciugudean. Obiectele din os, corn și fildeș de la Apulum (= *Bibliotheca Musei Apulensis 5*). Alba Iulia, 1997.
- Huizinga 1977:** J. Huizinga. Homo ludens. Trad. H. R. Radian. București, 1977.
- Јанковић 2008:** М. А. Јанковић. Римске игре на табли у Сингидунум и околини. – В: *Годишњак града Београда*. Књ. LV. Београд, 2008, 1-14.
- Kovač 2012:** M. Kovač. Rimski koštani žetoni i kockice za igru iz starog fundusa Muzeja Slavonije u Osijeku. – In: *Osječki zbornik*. Vol. 30. Osijek, 2012, 75-97.
- Mihalescu-Bîrliba 2016:** V. Mihalescu-Bîrliba. Games and Gamers in Dacia. – In: *Arheologia Moldovei*. Vol. XXXIX. București – Suceava, 2016, 33-56.
- Nuțu, Boțan 2009:** G. Nuțu, S. P. Boțan. Roman board game pieces in Northern Dobrudja. – In: *PEUCE. Serie Nouă*. Vol. VII. Tulcea, 2009, 145-156.
- Petković 1995:** S. Petković. Rimski predmeti od kosti i roga sa teritorije Gornje Mezije (= *Archaeological Institute Belgrad Monographies*. Vol. 28). Belgrad, 1995.
- Schädler 1994:** U. Schädler. Latrunculi – ein verlorenes strategisches Brettspiel der Römer. – In: *HOMO LUDENS. Der spielende Mensch*. Band IV. *Der spielende Mensch. Internationale Beiträge des Institutes für Spielforschung und Spielpädagogik an der Hochschule „Mozarteum“ Salzburg*. München – Salzburg, 1994, 47-66.
- Schädler 1995:** U. Schädler. XII Scripta, Alea, Tabula – New Evidence for the Roman History of „Backgammon“. – In: *New Approaches to Board Games Research*. Leiden, 1995, 73-98.
- Schädler 2001:** U. Schädler. Latrunculi – a forgotten Roman Game of strategy reconstructed. – In: *Abstract Games*. Vol. 7. Toronto, 2001, 10-11.
- Schädler 2013:** U. Schädler. Games, Greek and Roman. – In: *The Encyclopedia of Ancient History*. First Edition. Wiley – Blackwell, 2013, 2841-2844.
- Widura 2015:** A. Widura. SpielRäume: Kulturhistorische Studien zum Brettspiel in archäologischen Kontexten (= *Bochumer zur Ur- und Frühgeschichtlichen Archäologie*. Band 7). Rahden (Westf.), 2015.

Summary

Over a century of research in Serdica various objects have been found, which were interpreted as pieces used in board games. There are not great in number but are sufficiently illustrative because they come from different archaeological contexts. The subject of this article is precisely a part of these finds – bone and ceramic counters found in the archeological excavations in the northern part of present-day St. Nedelya Square in the city of Sofia.

These types of finds occur throughout the period of Roman domination and very often remain among the unpublished material or are mentioned only incidentally. The fact that their dating is generally placed between the 1st and 5th century AD, except in the few cases where the context of their finding – a grave, a room in a building, etc., is explicitly described and dated, as is in the case with the finds from St. Nedelya Square in Sofia.

It is noted that the Serdica counters are similar in shape and dimensions to those found in 1st-4th century AD in the rest of the provinces of the empire.

Ключови думи

Рим, Сердика, игра, игрална дъска, броячи, пулче, жетони

Rome, Serdica, board games, gaming counters, dice

Автор

Елена Николова
Регионален исторически музей – София
elli.nikolova@googlemail.com

Author

Elena Nikolova
Regional Historical Museum – Sofia
elli.nikolova@googlemail.com