

**ЕЛЕКТРОНЕН БЮЛЕТИН
РЕГИОНАЛЕН ИСТОРИЧЕСКИ МУЗЕЙ – СОФИЯ**

**E-BULLETIN
REGIONAL HISTORY MUSEUM – SOFIA**

Бр. 06/2024
Vol. 06/2024



**Издателство на Регионален исторически музей – София
Publishing of Regional History Museum – Sofia**

София 2024

**„Е-бюлетин“ е периодично научно електронно издание на
Регионален исторически музей – София**

**“E-Bulletin” is a periodical scientific electronic edition of
Regional History Museum – Sofia**

Съставител

д-р Александър Станев (РИМ–София)

Editor

Alexander Stanev, PhD (RHM–Sofia)

Редакционна колегия

доц. д-р Венета Ханджийска-Янкулова
(РИМ–София)

доц. д-р Илиана Борисова-Кацарова
(СУ „Св. Климент Охридски“)

д-р Марио Филипov (РИМ–София)

Елена Николова (РИМ–София)

Цветозар Йотов (РИМ–София)

Editorial Board

Veneta Handzhiyska-Yankulova,
Assoc. Prof., PhD (RHM–Sofia)

Iliana Borisova-Katsarova,
Assoc. Prof., PhD (SU “St. Kliment Ohridski”)

Mario Filipov, PhD (RHM–Sofia)

Elena Nikolova (RHM–Sofia)

Tzvetozar Yotov (RHM–Sofia)

Техническо оформление

Светлана Чолакова

Layout

Svetlana Cholakova

**Издавателство на Регионален исторически музей – София
Publishing of Regional History Museum – Sofia**

ISSN 2603-4247

**Изисквания към авторите за подготовка на публикация / Requirements for authors
when preparing a publication: <https://e-bulletin.sofiahistorymuseum.bg/bg/requirements>**



Регионален исторически музей – София
Regional History Museum – Sofia

ЕЛЕКТРОНЕН БЮЛЕТИН E-BULLETIN

<http://www.sofiahistorymuseum.bg/bg/>

<http://e-bulletin.sofiahistorymuseum.bg/bg/>

Бр. 06/2024

ISSN 2603-4247

Vol. 06/2024

СЪДЪРЖАНИЕ CONTENT

АРХЕОЛОГИЯ /ARCHAEOLOGY

**АРХЕОЛОГИЧЕСКИ МАТЕРИАЛ ОТ НЕОЛИТА И ЕНЕОЛИТА ОТ ТЕРЕННИ
ИЗДИРВАНИЯ НА ТЕРИТОРИЯТА НА СТОЛИЧНА ОБЩИНА ПРЕЗ 2022 И 2023 Г.**
Цветина Гетовска

**NEOLITHIC AND ENEOLITHIC ARCHAEOLOGICAL MATERIAL FROM
FIELD SURVEY IN SOFIA MUNICIPALITY DURING 2022 AND 2023**
Tsvetina Getovska

.....9–16

АНТИЧНИ ЛАМПИ ОТ ФОНДА НА НАЦИОНАЛНИЯ ПОЛИТЕХНИЧЕСКИ МУЗЕЙ
Ангелос Гугудис

**ANCIENT LAMPS IN THE COLLECTION OF THE NATIONAL POLYTECHNICAL
MUSEUM**
Angelos Gougudis

.....17–38

**КЪСНОАНТИЧНИЯТ КОМПЛЕКС В КВ. ОБЕЛЯ (СОФИЯ) – НОВ ПОГЛЕД ВЪРХУ
ПРОУЧВАНИЯТА ОТ 60-ТЕ ГОДИНИ НА ХХ ВЕК**
Анани Антонов

**THE LATE ANTIQUE COMPLEX IN OBELIA (SOFIA) – A NEW LOOK AT
THE RESEARCHES FROM THE 1960S**
Anani Antonov

.....39–62

**АРХЕОМЕТАЛУРГИЧНО ИЗСЛЕДВАНЕ НА НАХОДКИ ОТ БРОНЗОВАТА ЕПОХА ОТ
АРХЕОЛОГИЧЕСКИ ОБЕКТ КРАЙ СЕЛО ЧУКОВЕЗЕР**

Силвия Иванова, Деян Лесигярски

**ARCHAEOMETALLURGICAL RESEARCH OF BRONZE AGE FINDS FROM
THE ARCHAEOLOGICAL SITE NEAR CHUKOVEZER**

Silviya Ivanova, Deyan Lesigyarski

.....63–76

**РЕДОВНИ ТЕРЕННИ ИЗДИРВАНИЯ НА ТЕРИТОРИЯТА НА СТОЛИЧНА ОБЩИНА
(2022 и 2023 г.)**

Александър Станев, Методи Златков

FIELD SURVEYS IN SOFIA MUNICIPALITY IN 2022 AND 2023

Alexander Stanev, Metodi Zlatkov

.....77–169

ИСТОРИЯ / HISTORY

**ТУРИСТИЧЕСКИ ОРГАНИЗАЦИИ В СОФИЯ ЧАСТ 1: ОТ НАЧАЛОТО
НА ОРГАНИЗИРАНИЯ ТУРИЗЪМ В БЪЛГАРИЯ ДО 50-ТЕ ГОДИНИ НА ХХ В.**

Марио Филипов

**TOURIST ORGANIZATIONS IN SOFIA PART 1: FROM THE BEGINNING OF
ORGANIZED TOURISM IN BULGARIA TO THE 1950S**

Mario Filipov

.....173–194

„ВЪДВОРЯВАНЕ И ИЗГНАНИЕ“ – БОНЧО МАТЕЕВ БОНЧЕВ И НЕГОВИЯТ ТРУД

Силвио Томов

“INTERMITTENT CONFINEMENT OR EXILE” – BONCHO M. BONCHEV AND HIS BOOK

Silvio Tomov

.....195–207

**СОФИЯ И СОФИЙСКИЯТ НАЧИН НА ЖИВОТ В ТВОРЧЕСТВОТО НА ПИСАТЕЛЯ
КРАСИМИР ДАМЯНОВ**

Илия Мечков

**SOFIA AND THE SOFIA WAY OF LIFE IN THE WORK OF THE WRITER
KRASSIMIR DAMYANOV**

Iliya Metchkov

.....209–232

МУЗЕОЛОГИЯ / MUSEOLOGY

**КРАТКА ИСТОРИЯ НА ДЕВИЧЕСКОТО ПРАКТИЧЕСКО ПРОФЕСИОНАЛНО
УЧИЛИЩЕ „КНЯГИНЯ ЕВДОКИЯ“ – ПАВЛОВО – СОФИЯ**

Мариана Маринова

**A BRIEF HISTORY OF THE GIRLS' PRACTICAL VOCATIONAL SCHOOL
“PRINCESS EVDOKIA” – PAVLOVO – SOFIA**

Mariana Marinova

.....235–247

90 ГОДИНИ ПРИРОДЕН ПАРК „ВИТОША“

Юлия Михайлова

VITOSHA NATURE PARK – 90 YEARS

Julia Mihailova

.....249–265

БИБЛИОТЕКА НА РИМ – СОФИЯ

Бранимира Танева

LIBRARY OF THE REGIONAL HISTORY MUSEUM – SOFIA

Branimira Teneva

.....267–268

**АРХИТЕКТУРА И ГРАДОУСТРОЙСТВО / ARCHITECTURE AND
URBAN DEVELOPMENT**

ПОСЛЕДНАТА КЪЩА НА АРХИТЕКТ КОЙЧЕВ

Валентина Върбанова, Александър Лозев

THE LAST HOUSE OF ARCHITECT KOYCHEV

Valentina Varbanova, Aleksandar Lozev

.....271–284

АРХЕОЛОГИЯ
ARCHAEOLOGY

АНТИЧНИ ЛАМПИ ОТ ФОНДА НА НАЦИОНАЛНИЯ ПОЛИТЕХНИЧЕСКИ МУЗЕЙ

Ангелос Гугудис

Националният политехнически музей (НПТМ) е институция, занимаваща се със запазването, проучването и популяризирането на техническото наследство на България, включващо експонати свързани с времеизмерването, транспорта, фото и кинотехника, оптика, звукозапис и звуковъпроизвеждане, радио и телевизия, изчислителна, измервателна, битова и събощителна техника, и др. В своята дейност, музеят включва и предмети от сферата и на осветителната техника. Поради това, в своето почти 70-годишно съществуване, музеят е натрупал и известен брой предмети свързани с осветлението през античността.¹

Придобита като дарение, колекцията от антични лампи на НПТМ, се състои от 22 предмета (лампи и калъп), които за съжаление в по-голямата си част са с неизвестно местонамиране. Това ограничава възможностите за анализ. Предвид това, настоящата работа има характера на каталог, в който лампите са поставени в типологични групи и са приведени паралели.

Лампите попадат в широк времеви диапазон и включват керамични лампи, изработени на колело и калъп, както и един образец, изработен от метал. Предметите са разгледани и описани на базата на морфологичните им белези – форма и украса, като водеща при изследването им е типологията на Г. Кузманов (Кузманов 1992).

Лампите, изработени на колело са три броя (**Кат. №№ 1, 18–19**). Една от тях се отнася към елинистическата епоха, докато другите две се свързват с времето на Късната античност. Останалите керамични лампи са изработени в калъп (**Кат. №№ 2–17**). Повече от половината от тях (**Кат. №№ 2–10, 14–15**), се отнасят към типове, които често са класифицирани под термина „Bildlampen“, а именно – „лампи с изображения в диска“ (Кузманов 1992: 17). От тях, само пет (**Кат. №№ 2, 6, 9, 14–15**) имат дискови изображения. Останалите три керамични

¹ Изказвам благодарност на директора на Националният политехнически музей, д-р Екатерина Цекова и на зам.-директора инж. Светозара Карарадева за възможността да се запозная и публикувам настоящия материал.

лампи, изработени в калъп (Кат. №№ 13, 16–17), попадат в групата „късноантични лампи“. Последните две лампи са изработени от метал².

Кат. № 1 представлява керамична лампа, изработена на колело, представител на наричаните от Кузманов „лещовидни“ типове лампи (Кузманов 1992: 15). Екземплярът има характерния за Тип IX (Кузманов 1992: 15) сплеснат биконвексен профил на резервоара, връзан пръстен около отвора за масло, ъгловат профил на фитилника, което дава основание да го отнесем към този тип. Лампите от типа са датирани между последната четвърт на IV и втората четвърт на III в. пр. Хр. (Кузманов 1992: 15; Кузманов, Минчев 2018: 37; Howland 1958: 94). При лампата от НПТМ не се наблюдават конвексна повърхност на фитилника и фирнис по дъното, описани като белези за по-късната фаза на този тип (Кузманов, Минчев 2018: 37), което вероятно показва, че тя не трябва да се отнася към нея. Образецът показва близко сходство с група лампи от Калимнос, датирани около началото/първата половина на III в. пр. Хр. (Bailey 1975: Cat. Nos. Q437–Q440). Лампи от този тип са публикувани и от Варна (Кузманов 1992: Кат. №№ 34–35; Кузманов, Минчев 2018: 63–81). Интересно е, че при екземпляра от НПТМ липсва типичният коничен издатък, който се среща при повечето такива лампи (Кузманов 1992: 15; Кузманов, Минчев 2018: 37; Howland 1958: 94).

Кат. № 2 има характерния за Тип XVIII по Кузманов (Кузманов 1992: 19) широк удължен фитилник, фланкиран с волути. Профилът и декорацията са със силно загладен релеф – вероятно поради изработката в износен калъп. Дискът на разглежданата лампа е декориран с характерната за типа митологична сцена, в случая – изображение на Сол/Хелиос или Луна/Селена. Бюстът на божеството е поставено в полумесец. Върху диска се виждат и наченки на релефни радиални лъчи, привидно изхождащи от централното изображение, но е трудно да се каже дали те представляват част от композицията на декорацията или са просто неумишлен резултат от производството на лампата.

Типът е с италиански произход и често е датиран през първата четвърт на I – средата на II в. (Кузманов 1992: 19; Кузманов, Минчев 2018: 56), но изглежда се среща в Долна Мизия, чак до средата на III в. (Владкова 2013: 164). Тесните и наклонени навътре плещи, каквито има и разглежданият тук екземпляр, са определени от Кузманов и Минчев като белези типични за по-ранните лампи от типа (Кузманов, Минчев 2018: 56). Колекция от подобни лампи от Британския музей са отнесени към периода 40/50 г. – 100 г. (Bailey 1988: Cat. Nos. Q2373 – 2439). Такива лампи са намерени в Западно-черноморските центрове като Варна (Кузманов 1992: Кат. №№ 62, 69, 71; Кузманов, Минчев: Кат. №№ 150–153) и Созопол (Кузманов 1992: Кат. № 63), както и по долния Дунав (Владкова 2013: 164; Кузманов 1992: Кат. №№ 65, 72–73), с особена концентрация на находки в Нове (Кузманов 1992: Кат. №№ 61, 64, 67–68).

Кат. № 3 представлява интерес поради своите миниатюрни размери. Вероятно можем да я отнесем към т. нар. „лампи с тъпоъгълен фитилник с дегенерирали волути“ или Тип XVII, Вариант 1 (Кузманов 1992: 17–18). Кузманов ги датира в края на I – началото на II в., но споменава, че в дегенериал вид се

² В повечето случаи в литературата лампите изработени от метал биват определяни като бронзови, каквито могат да бъдат наречени и разглежданите и тук примери.

срещат до началото на III в. (Кузманов 1992: 18). Именно поради белезите на дегенерация – „закърнели“ волути, загладен релеф и може би също миниатюрните пропорции, разглежданият тук екземпляр по-скоро е представител на по-късната фаза на този тип. Цялостният ѝ силует наподобява една лампа от този тип, произхождаща от Мездра (Кузманов 1992: Кат. № 60). Сходна лампа, със същите малки размери, но с кръгъл диск е публикувана от музея в Пловдив, отнесена в III – IV в. (Topoleanu 2012: 64).

Кат. № 4 е представител на лампите със закръглен фитилник и волути на плещите – Тип XIX по Кузманов. Поради малкия ѝ и неорнаментиран диск, можем да я отнесем към втората фаза на развитие на типа, отнасящ се към средата на I в. до началото на III в. (Кузманов 1992: 20). Лампата има изключителна прилика с групата намерени такива от местността Калвака при с. Бутово, за които се смята, че произхождат от ателиетата край Павликени (Владкова 2020: 254, Обр. 2). Подобни лампи са намерени още и в Силистра, класифицирани от Мушетяну и Елефтереску като Тип II, Вариант C, които те датират между средата на I – втората половина на II в. (Mușețeanu, Elefterescu 1983: 113). Находки има още от София (Кузманов 1992: Кат. № 76), Русенско (Кузманов 1992: Кат. № 78), Нова (Кузманов 1992: Кат. № 79) и Арчар (Кузманов 1992: Кат. № 81).

Шест от лампите в колекцията (**Кат. №№ 5–10, 14–15**) могат да се поставят в няколко варианта на обособения от Кузманов Тип XXI (Кузманов 1992: 21–22). Общият им белег е късият закръглен фитилник, обособен от плещите по различни начини (Кузманов, Минчев 2018: 59). Тази широкообхватна група е добре засвидетелствана в България (Кузманов 1992: Кат. №№ 85–173; Кузманов, Минчев 2018: Кат. №№ 166–324) и се датира най-общо през втората четвърт на I – III в. (Кузманов 1992: 22; Кузманов, Минчев 2018: 60).

Вероятно една от по-ранните лампи от този тип, разгледани тук, е **Кат. № 5**, която принадлежи към Вариант 3 на Тип XXI по Кузманов (наречен още „лампи с къс закръглен фитилник, ограничен от плещите с дъговидна линия“) (Кузманов 1992: 25). Основание за това твърдение са изработените в калъпа пробита и канелирана дисковидна дръжка и плоската, повдигната над плещите основа на фитилника, както и извънредната ѝ лекота – белези, които са характерни за екземплярите в по-ранната фаза на развитие на типа (Кузманов, Минчев 2018: 60). Лампата намира аналог с една находка от музея във Видин, която обаче е с доста по-груба изработка (Торбов 2022: Кат. № 185).

Друг вариант от този тип в колекцията на НПТМ е Вариант 4 на Тип XXI по Кузманов (Кузманов 1992: 26) с един представител – **Кат. № 6**. Отличава се със сърцевидната форма на основата на фитилника, както и излизащите от нея виещи се клонки. Аналогично дисково изображение е намерено във Варна (Кузманов, Минчев 2018: Кат. № 318).

Друга лампа принадлежаща към същия тип е **Кат. № 7**. За съжаление, повърхността ѝ е покрита от голямо количество налепи, които правят по-точното ѝ определяне трудно. Това се отнася и за **Кат. № 8**, но късият и закръглен фитилник насочва, че също се отнася към гореспомнатия Тип XXI. И двете лампи изглеждат са изработени от сравнително добре пречистена глина. Предвид това и правилно предадената кръгла форма на резервоара, а в случая с **Кат. № 8** и с рязък релеф, по-вероятно е да се отнесат към по-ранния хронологичен етап, преди деградирането на формата, характерно за типа (Кузманов, Минчев 2018: 59–63).

Интересно при Кат. № 8 са двете дегенерирани волути от двете страни на късия, закръглен фитилник, загатнати върху плещите, каквито не са характерни за типа. От Варна произхожда един екземпляр, принадлежащ към този тип със същия белег (Кузманов, Минчев 2018: Кат. № 220). Реминисценции на волути, подобни на разглеждания тук пример, се виждат и при някои лампи от Варна, определени от Кузманов и Минчев като Тип ХХХ, Вариант 1 (Кузманов, Минчев 2018: 99).

Вероятно най-впечатляващата лампа от този тип от фонда на НПТМ е Кат. № 9. Изработена е от добре пречистена глина, с високо качество на релефната декорация. С характерните си орнаменти и оранжево-червен лак с метален блясък, тя лесно се идентифицира като принадлежаща към групата „долномизийски лампи“ и по-конкретно, Вариант 2а на тип ХХІ по Кузманов (Кузманов 1992: 22–23), наричан още „тип Бутово“. Произвеждани са през III в. в района около Никополис ад Иструм и потенциално и в Одесос (Кузманов, Минчев 2018: 61). Интересна е дисковата сцена върху разглежданата тук лампа, тъй като изглежда, че такива сцени са по-рядко срещани при този вариант. Изключение правят само релефните радиални лъчи.

Друга лампа от групата на „долномизийските лампи“ е Кат. № 10, която попада във Вариант 3б на Тип ХХІ по типологията на Кузманов (Кузманов 1992: 26). Тази група е отнесена към II – III в., като подобни на разглежданата тук лампа има от Ескус (Кузманов 1992: 26, Кат. №№ 137–139). Една от тях (Кузманов 1992: Кат. № 139) е абсолютен аналог на лампа Кат. № 10, като дори можем да допуснем, че произлизат от един калъп.

Две от разглежданите тук лампи (Кат. №№ 11–12) са лесно различими като „лампи с марки“ или наричани още „Firmalampen“ (Menzel 1969: 60). Този италиански по произход вид лампи се появява между 60 и 75 г. Към средата на II в. започват да се изработват и в провинциални работилници, като производството им продължава до IV в. (Кузманов, Минчев 2018: 97). По-характерни са за крайдунавските провинции и районите с военно население (Кузманов, Минчев 2018: 216), откъдето е и лампа Кат. № 11 (открита в северна България). Поради отворения канал върху фитилника, трябва да се отнесе към Тип ХХVI по Кузманов (Кузманов 1992: 34). Тя носи марката *VETTI*, като под нея е възможно да има и допълнителен орнамент, който обаче е неразличим. Смята се, че ателието на Ветий започва да функционира през първата половина на II в. в северна Италия, като лампи с неговия печат продължават да се срещат по долния Дунав (Korać 2018: 441), някои от които датирани и до III в. (Vocan et al. 2008: 208; Mușețeanu et al. 1980: 304). Лампа с марка на това ателие произхожда и от Плевенско, но с различно изписване – *VETI* (Кузманов, Ковачев 2014: Кат. № 83).

Кат. № 12, е представител на Тип ХХIV, Вариант 2 по Кузманов (Кузманов 1992: 33) – Firmalampen със затворен, дълбоко връзан, закръглен в предния край канал. Този вариант се датира от средата на I в. до средата на II в. (Кузманов 1992: 33). Лампата носи марката *ATIMEI*, свързваща я с ателието на Атимет, основано в северна Италия в началото на първата половина на I в. (Korać 2018: 420). Лампи на това ателие се съхраняват в Британския музей със сходна датировка: последна четвърт на I – първа четвърт на II в. (Bailey 1980: Cat. No. Q1165; Bailey 1988: 96, Cat. No. Q1585). Производството на ателието се среща и на Балканите, с находки от Дакия отнесени в края на I – II в. (Alicu 1976: 207; Vocan, Neagu 2015: 139–140, Cat. Nos. 14, 19–20) и от Виминациум, някои от които са намерени с монетен мате-

риал от средата на II в. (Korać 2018: 421). Други лампи на това ателие от България са намерени при с. Арчар, с надписа [AT] IME (Кузманов 1992: Кат. № 215) и Ескус (Кузманов, Ковачева 2014: Кат. № 78).

Въпреки това и двете лампи (Кат. №№ 11–12) имат леко закръглен релеф на ръба около диска и периферията на канала, както и наличието на червен лак. Също така, при едната липса отворът за въздух, а другата е с леко сплеснат профил, което вероятно сочи, че лампите са по-късни „деградации“ на Firmalampen, определени от Кузманов в „Група Б, датиращи ги не по-рано от II в. (Кузманов 1992: 33).

Кат. № 13, представлява екземпляр от т. нар. група „малоазийски лампи“. Тя включва богато разнообразие от форми и декорации и е с широка датировка – II – VII в, като най-често срещаните образци попадат в IV – VI в. (Кузманов 1992: 40; Кузманов, Минчев 2018: 112). Кат. № 13 представлява лампа Тип XXXIII по Кузманов и Минчев, който се датира в края на IV – средата на V в. (Кузманов, Минчев 2018: 112–113). Задният край на дръжката ѝ, доближаващ се към дъното, завършва в характерния за този вид лампи връзан орнамент, наричан в литературата „котвовиден“ (Кузманов 1992: 40). На конкавното дъно има трудно различима марка, характерна за този тип лампи, изобразяващи човешко стъпало, наричани още *planta pedis* (Кузманов, Минчев 2018: 211). Дискът ѝ е декориран с изображение представящо Ерос, обърнат надясно, изсипващ гроздове от кош. Лампата намира паралел с една, произхождаща от Ефес, с огледално изображение, отнесена към Тип III, Форма 3 на Милтнер, датирана към първата половина на V в. (Miltner 1937: 189, Taf. XIII, Fig. 180). Друг паралел с вероятен произход отново от Ефес, датиран около VI в., е съхраняван в Британския музей (Bailey 1988: Cat. No. Q3018). От Ефес са познати и лампи с подобни изображения (някои огледални), отнесени към края на IV в. и първата половина на V в. (Miltner 1937: Taf. VI, Fig. 1092, Taf. XIII, Fig. 196). Други подобни лампи с аналогично дисково изображение или декорация на плещите произхождат и от други центрове сред Егея, където са отнасяни в периода между края на V и началото на VI в. (Garnett 1975: Cat. No. 32; Poulou-Papadimitriou 1986: 590, Figs. 4–6).

Кат. №№ 14–15 се доближават като форма до някои екземпляри, класифицирани от Кузманов като Тип XXI, Вариант 2a1 (Кузманов 1992: 24), отнасящ се към III – началото на IV в. Те имат характерните за типа малки размери, крушовидна форма, къс закръглен фитилник, щемпелуван орнамент, плътна дръжка, както и права линия, ограничаваща фитилника в случая с Кат. № 14. Намират изключително близки паралели в Силистра с находки, отнесени към края на III – IV в. (Mușețeanu, Elefterescu 1983: 115–116, Cat. Nos. 62–67). Публикувани са няколко сходни екземпляра с по-ранна датировка от предложената от Кузманов: една от Нове, датирана към втората половина на II – първата половина на III в. (Vladkova 2012: 48, Tabl. VII, Fig. 12) и две от Виминациум, отнесени към тип, който се открива с монети от последната четвърт на I до края на II и началото на III в. (Korać 2018: 257–258). Още три паралела произхождат от музеите във Враца и Лом (Торбов 2022: Кат. №№ 119, 155, 157).

С характерната си форма и релефна декорация на схематизиран венец, Кат. № 16 без проблем може да се определи като представител на Вариант 1б на групата лампи, определена от Кузманов и Минчев като „имитации на северноафриканските такива от района на Марцианопол и Одесос“ (Кузманов, Минчев 2018: 123).

Като техни имитации, е разумно да предположим, че датировката на този вид лампи е сходна с тази на т. нар. „северноафрикански“, или поне че не изпреварват като хронология периода на най-широкото им разпространение, а именно V в. (Кузманов, Минчев 2018: 216). Най-ранните точно датирани екземпляри се отнасят към 408 г. (Кузманов, Минчев 2018: 124). Типът е разпространен в района на Долна Мизия и Малка Скития (около Одесос, Томи и Марцианопол), като именно в Марцианопол са открити и следи за тяхното производство (Кузманов, Минчев 2018: 124). Там са открити и лампи аналогични на тази от НПТМ, откъдето е вероятно да е и тя (Кузманов, Минчев 2018: 123–124, Кат. №№ 575–579).

Лампа Кат. № 17 се отличава с уникалната си форма и релефна декорация. Тя носи някои белези (крушовиден силует и издължен фитилник), срещани в една разнообразна група лампи, наречена от Кузманов и Минчев „ранновизантийски лампи с нетипични форми“ (Кузманов, Минчев 2018: 164). Най-голямо сходство, разглежданият тук екземпляр има с няколко лампи, открити при проучванията на Нове. Това включва продълговатата крушовидна форма, сходни размери, дебел релефен ръб, вървящ околоръст на цялата лампа и оформящ отвътре „канал“, и сходна релефна декорация върху горната част на лампата. Предположената им датировка е между IV и VI в., и се интерпретират като местно производство (Chrzanovski, Dyczek 2017: 62–63, Fig. 7).

Две от керамичните лампи (Кат. №№ 18–19) са изработени чрез популярната през III – V в. в провинциите от Долнодунавският лимес техника на колело (Кузманов 1992: 44). Кат. № 18, представлява лампа Тип XL по Кузманов (Кузманов 1992: 46), отличаващи се със своя биконичен профил на резервоара и конкавен „диск“ (Кузманов 1992: 46; Кирова 2016: 96). Типът е често срещан в района на София, поради което се предполага, че е бил произвеждан в едно или повече ателиета, функционирали около Сердика. Датират се главно между последната четвърт на III в. и средата на IV в. (Станчева, Григорова 1976: 211–212; Кузманов 1992: 46, Кат. № 344; Кирова 2016: 96–97, 105–107, Кат. № 69–91). Лампата от НПТМ е открита в Перник, като подобни биконични лампи, изработени на колело има намерени и при проучванията на крепостта Кракра (Любенова 1981: 150, Обр. 75).

Кат. № 19 може да се отнесе към Тип XLII, Вариант 2 по типологията на Кузманов. Отнесени са към III – IV в. (Кузманов 1992: 47). Такива лампи има открити при Козлодуй и Пазарджишко (Кузманов 1992: Кат. №№ 374, 380, 382–383). Лампата, разглеждана тук, е открита край град Свищов.

Две от лампите от колекцията на НПТМ (Кат. №№ 20–21) са изработени от метал. Кат. № 20 има характерната форма за лампа Тип LI по Кузманов – малки размери, крушовидна форма, плоска горна повърхност, оградена с ръб и сърповиден отражател. Този тип е най-широко разпространен в края на I – началото на II в. (Кузманов 1992: 53). Изглежда, че повечето подобни лампи имат дръжка, както и израстъци от двете страни на фитилника и един на отражателя, служещи за увисване, какъвто е случаят с една такава от Ескус (Кузманов 1992: Кат. № 424) и две от музея в Майнц (Menzel 1969: Cat. Nos. 673, 682). Интересно е, че при лампата от НПТМ, израстъците не са пробити и следователно са нефункционални, подобно на лампа от с. Гиген (Кузманов 1992: Кат. № 425). Друга подобна лампа, отново от с. Гиген, се съхранява във фонда на РИМ – Пловдив (Найденев, Торбов 2012: 790, Обр. За–б). Още паралели могат да се съхраняват във фондовете на музеите в Монтана, Враца и Плевен (Торбов 2022: Кат. №№ 515–520). Разглеж-

даният екземпляр е предаден на музея от служба „Културно наследство“ към МВнР.

Кат. № 21 представлява метален предмет, който се среща в литературата като „отворена лампа“³ (Bailey 1988: 171, Cat. Nos. Q1645–Q1646), или „осмообразна лампа“⁴, (Menzel 1969: 80, Cat. Nos. 531, 706). Срещат се и керамични образци на тази форма – няколко са познати от Британския музей и се датират във втората половина на I – първата половина на II в. (Bailey 1988: 171, Cat. Nos. Q1645–Q1646). Екземплярът е с кухо цилиндрично дъно, което може да се използва за прикачване върху канделабър.

Сред колекцията от фонда на НПТМ има и долна част на калъп за изработката на керамични лампи (**Кат. № 22**). Той служи за изработката на лампи с кръгъл резервоар с ниско кръгло столче и къс и закръглен фитилник. За съжаление по тези морфологични белези е трудно да се каже с точност за изработката на какъв тип лампи е предназначен калъпът. Видими са трите вдлъбнатини за подравняване със съответния горен калъп.

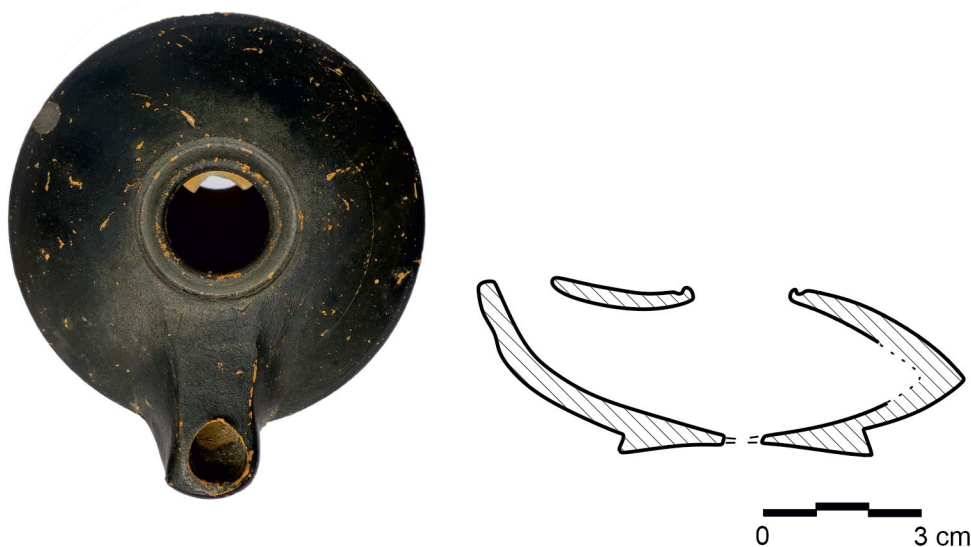
Кат. № 23 представлява малък, дебелостенен и грубо оформен съд, с цилиндрична форма, широка основа и три вдлъбвания по стената, разположени на равни отстояния. Съдът е вписан в инвентарната книга на музея като „неолитна лампа, изработена от пясъчлив туф“. Докато съществуването на лампи с груби и прости отворени форми в античността (Scorpan 1969: 256–259, Figs. 8–13) и в праисторията (Beaune 2003) е обсъждано и преди, е трудно да се говори за датировката и функцията на конкретния предмет. В записите на инвентарната книга се споменава, че според проф. Джонова-Митова е възможно предметът да е пота, а не лампа.

Въпреки ограничения брой предмети, колекцията от лампи на НПТМ е сравнително разнообразна. Тя включва керамични лампи, изработени в калъп (**Кат. №№ 2–17**), както и такива, изработени на колело (**Кат. №№ 1, 18–19**). Както в повечето музейни колекции, така и тук, металните лампи (**Кат. №№ 20–21**) са по-малко от керамичните (Кузманов, Минчев 2018: 217). Лампите от НПТМ обхващат широк хронологически диапазон – от началото на елинистическата епоха до късната античност. Докато някои са представители на типични италиански форми (**Кат. № 2**), а други могат да се асоциират с малоазийския ареал на лампопроизводство, то за други можем с известна доза сигурност да кажем, че произхождат от ателиетата в Долна Мизия (**Кат. №№ 4, 9–10, 16**) или са дело на местна работилница в ареала на Сердика (**Кат. № 18**). Повечето лампи принадлежат към типове и форми, добре познати в българските земи, но някои са уникални със своята декорация (**Кат. № 9**) и/или форма (**Кат. № 17**). Въпреки липсата на информация за местонамирането на лампите, те запазват своето историческо значение, имат висока художествена стойност и допълват познанията ни за античните лампи в днешните български земи.

³ Превод на автора.

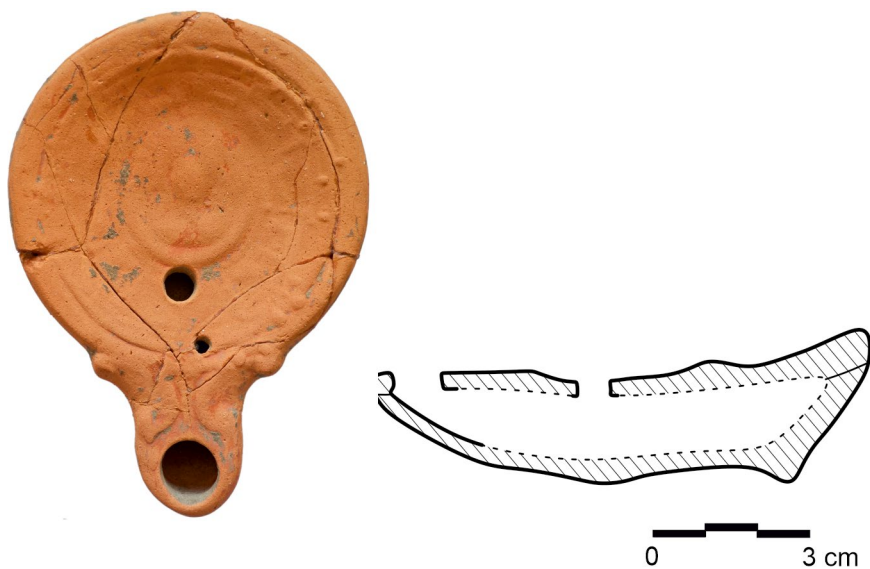
⁴ Превод на автора.

КАТАЛОГ⁵



Кат. № 1. (Обр. 1), Инв. № 2799, Д. 9,1 см, Ш. 8,0 см, В. 3,1 см

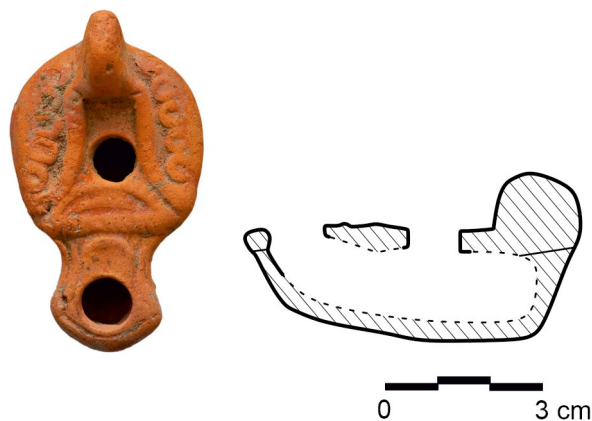
Керамична лампа, изработена на колело. Кръгъл затворен резервоар с биконвексен профил. Релефен пръстен около отвора за масло. Къс фитилник с ъгловат профил. Ниско столче. Покритие от черен матов фирнис, с изключение на дъното. Неизвестно местонамиране.



Кат. № 2. (Обр. 2), Инв. № ОФ 2825, Д. 9,4 см, Ш. 6,7 см, В. 2,5 см

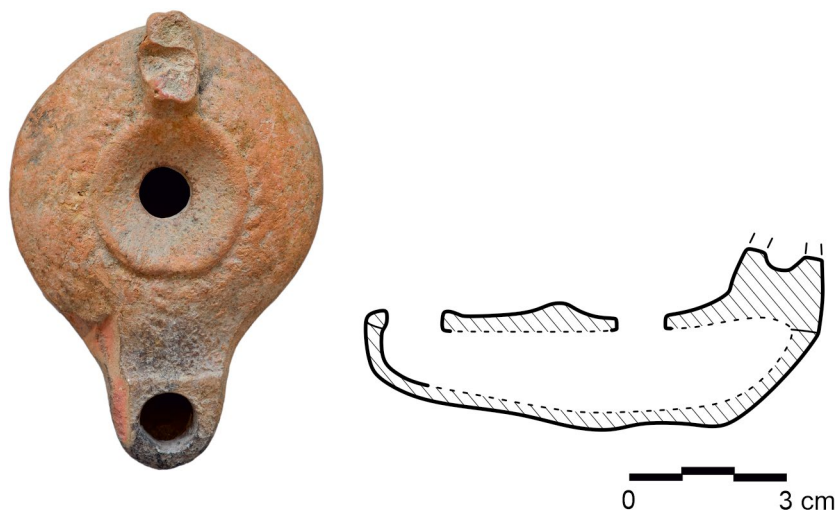
Керамична лампа, изработена в калъп. Кръгъл резервоар с голям конкавен диск ограден с врязан пръстен. Дисково изображение: Сол/Хелиос или Луна/Селена. Тесни, наклонени навътре плещи. Удължен фитилник фланкиран с релефни волути. Децентриран отвор за масло и по-малък за въздух пред него. Конкавно дъно с врязан кръг около него. Лампата е със загладен релеф. Глина с примеси (камъчета и слюда). Червено-оранжев цвят на повърхността със следи от червен лак. Неизвестно местонамиране.

⁵ При описване на допълнителното покритие по повърхността на лампите е използван терминът „лак“. Единствено изключение е лампа Кат. № 1, при която покритието е наречено с термина „фирнис“. Описанието на цветовете на глината и допълнителното покритие подлежат на субективното възприятие на автора. Съкращения, използвани в каталога: Д = дължина на лампата; Ш = ширина на лампата; В = височина на лампата;



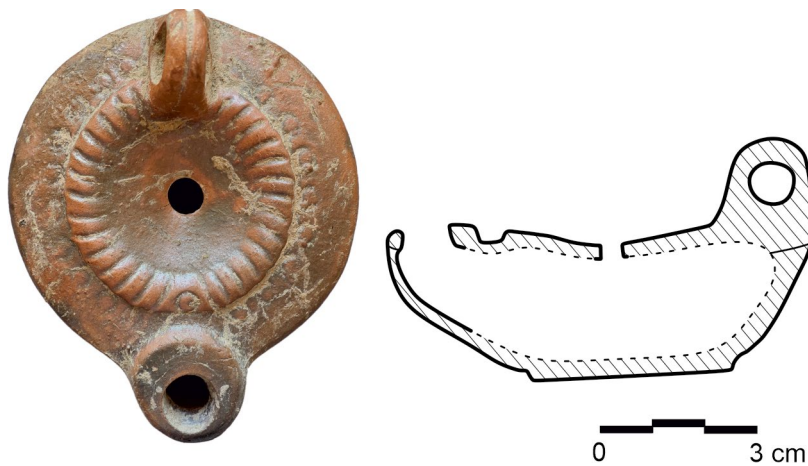
Кам. № 3. (Обр. 3), Инв. № 3095, Д. 6,2 см, Ш. 3,6 см, В. 3,1 см

Керамична лампа, изработена в калъп. „Диск“ с трапецовидна форма, ограден с релефен ръб. Плещите са слабо наклонени навън, почти хоризонтални, декорирани с релефни ови. Издължен фитилник, ограничен от плещите с релефна шнуровидна лента и с тъпоъгълен завършек. Дисконидна дръжка, изработена в калъп. Плоско дъно, оградено с два врязани кръга. Оранжев цвят на глината. Следи от червен лак. Неизвестно местонамиране.



Кам. № 4. (Обр. 4), Инв. № ОФ 2823, Д. 8,5 см, Ш. 6,0 см, В. (запазена) 3,3 см

Керамична лампа, изработена в калъп. Малък конкавен диск без изображение. Центриран отвор за масло. Широки, наклонени навън конвексни плещи. Врязана линия върху фитилника. Врязана декорация – схематизиран венец (?) около диска и по горната част от фитилника. Удължен, закръглен фитилник – частично отчупен. Плочка около фитилния отвор, леко повдигнат и ограничен с права линия от фитилника. Пробита дисконидна дръжка, изработена в калъпа – частично отчупена. Слабо конкавно дъно с врязан кръг около него. Добре пречистена глина с розово-кафява повърхност и червен лом. Следи от обгаряне по фитилника. Неизвестно местонамиране.



Кат. № 5. (Обр. 5), Инв. № 3097, Д. 7,5 см, Ш. 6,2 см, В. 4,2 см

Керамична лампа, изработена в калъп. Кръгъл резервоар. Конкавен диск ограден с релефен шнуровиден пръстен. Центриран отвор за масло. Слабо наклонени навън плещи декорирани с врязани кръгчета вървящи околоръст на диска. Къс закръглен фитилник с плоча повдигната над плещите, ограничен с дъговидна линия. Пробита дисковидна дръжка с една канелюра, изработена в калъпа. Плоско дъно с врязан кръг около периферията му и един в центъра. Кафяв цвят на повърхността с лак с метален отблясък. Извънредно лека. Неизвестно местонамиране.



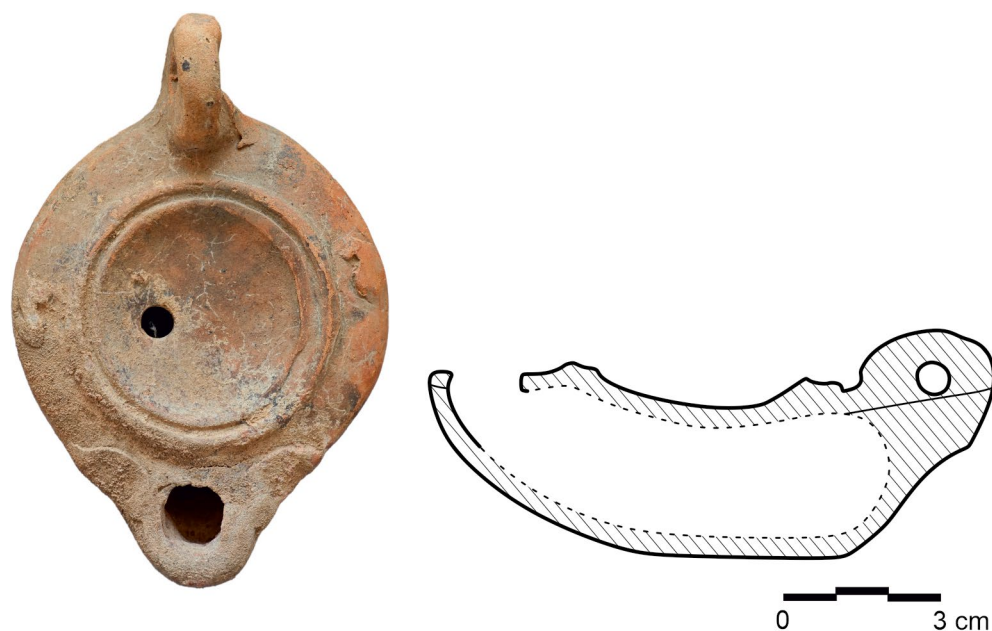
Кат. № 6. (Обр. 6), Инв. № 3099, Д. 8,5 см, Ш. 5,9 см, В. 3,6 см

Керамична лампа, изработена в калъп. Кръгъл резервоар. Конкавен диск ограден с поне един врязан кръг. Центриран отвор за масло. Дисково изображение: четирилистна розета. Конвексни плещи. Къс закръглен фитилник, ограничен със сърцевидна линия. Релефна декорация от виещи се клонки, излизащи от основата на фитилника и развиващи се по плещите. Пробита дисковидна дръжка с една канелюра, изработена в калъпа. Конкавно дъно. Добре пречистена глина с бежов цвят. Следи от червено-кафяв лак. Голямо количество налени. Неизвестно местонамиране.



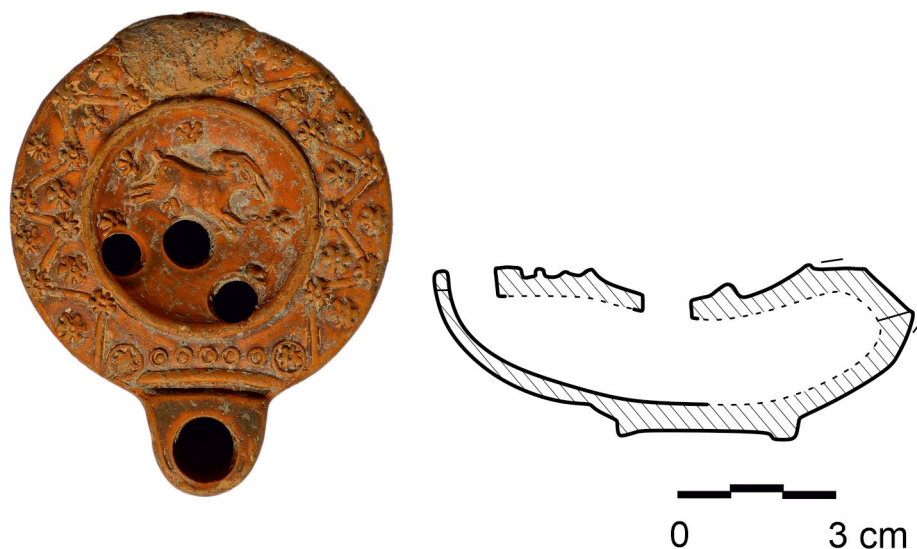
Кат. № 7. (Обр. 7), Инв. № ОФ 2820, Д. 8,6 см, Ш. 6,6 см, В. 4,1 см

Керамична лампа, изработена в калъп. Кръгъл резервоар. Наклонени навън конвексни плещи. Конкавен диск. Децентриран отвор за масло. Къс закръглен фитилник. Пробита дисковидна дръжка оформена в калъпа. Слабоконкавно дъно. Кафяв цвят на повърхността. Изключително много налени. Неизвестно местонамиране.



Кат. № 8. (Обр. 8), Инв. № 2822, Д. 10,9 см, Ш. 7,4 см, В. 4,4 см

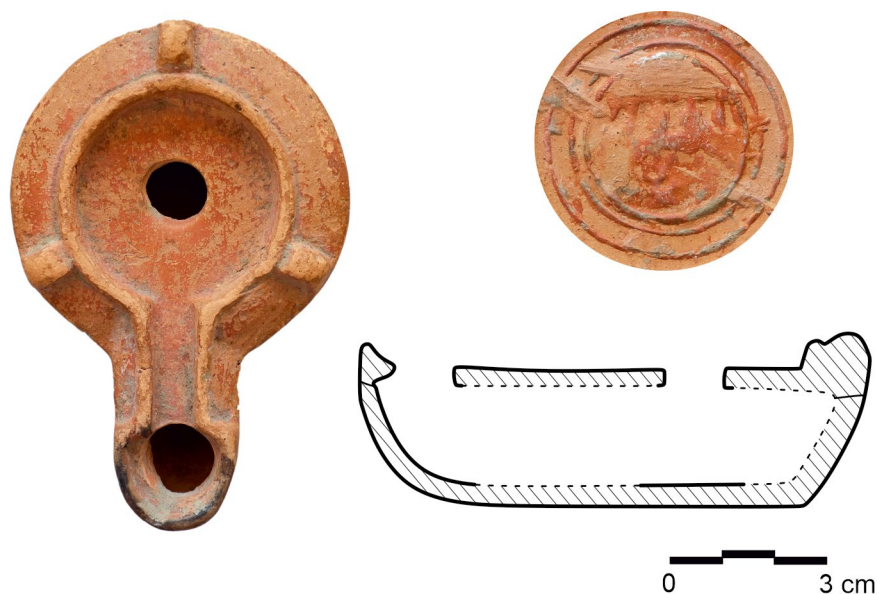
Керамична лампа, изработена в калъп. Кръгъл резервоар. Конкавен неорнаментиран диск, ограден с един релефен кръг. Децентриран отвор за масло. Леко наклонени навън конвексни плещи. Два S-овидни издатъка от двете страни на плещите (?). Пробита дисковидна дръжка, оформена в калъпа. Къс закръглен фитилник, фланкиран от схематизирани волути. Оранжево-червен цвят на глината с тъмни петна. Следи от кафяв лак. Налени по предната част на лампата. Неизвестно местонамиране.



Кат. № 9. (Обр. 9), Инв. № ОФ 3093, Д. (запазена) 8,9 см, Ш. 7,1 см, В. (запазена) 3,4 см
Керамична лампа, изработена в калъп. Кръгъл резервоар. Конкавен диск, ограден с един релефен пръстен. Дисково изображение: Козел в бяг надясно, глава обърната назад, заобиколен от пет шестолистни розети. Равни широки плещи с релефна декорация – шестолистни розети, някои от които са свързани помежду си от виещо се стъбло. Къс закръглен фитилник, ограничен с права линия на плочката и допълнителна релефна права линия. Зад фитилника – пет релефни зърна в релефни кръга и по една шестолистна розета по фланговете, поставени отново в релефен кръг. Дръжката, която е била допълнително прилепена, липсва. Конкавно дъно с концентрични врязвания. Жълто-оранжева глина. Червено кафяв лак. Неизвестно местонамиране.

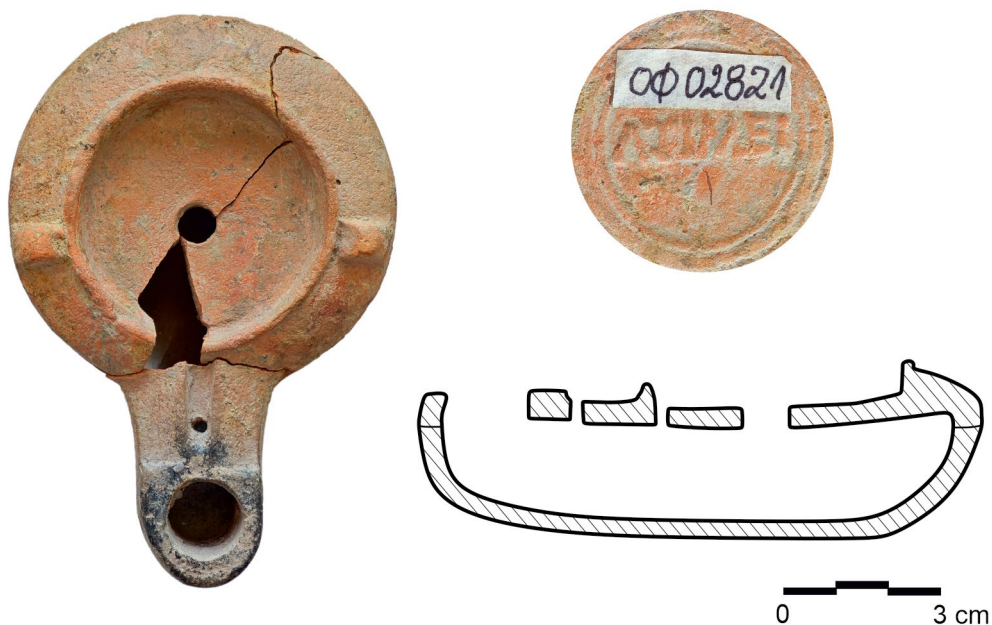


Кат. № 10. (Обр. 10), Инв. № 2824, Д. (запазена) 8,6 см, Ш. 8,4 см, В. (запазена) 3,1 см
Трифитилна керамична лампа, изработена в калъп. Конкавен гладък диск. С центриран отвор за масло. Около диска пояс от радиални насечки. Къси закръглени фитилници, оградени от плещите с дъговидни линии. Върху плещите седем щемпелувани листа. Отчупена лентовидна дръжка. Плоско дъно с три врязани пръстена. Червеникав цвят на глината. Налепи по повърхността. Неизвестно местонамиране.



Кат. № 11. (Обр. 11), Инв. № 5029, Д. 9,5 см, Ш. 6,5 см, В. 3,4 см

Керамична лампа, изработена в калъп. Гладък плосък диск с широк центриран отвор за масло. Отворен канал към фитилния отвор. Релефен ръб около диска, канала и фитилния ръб. Три плочки върху плещите. Три концентрични врязани кръга на дъното. Марка: VETTI. Загатнато е наличието и на допълнително изображение по марката, но е трудно различимо. Оранжево-бежов цвят на глината. Червен лак. Следи от обгаряне около фитилника. Открита в Северна България.



Кат. № 12. (Обр. 12), Инв. № ОФ 2821, Д. 10,4 см, Ш. 7,1 см, В. 3,2 см

Керамична лампа, изработена в калъп. Гладък плосък диск с центриран отвор за масло. Релефен ръб около диска. Затворен канал с дупка за въздух върху фитилника. Две плочки върху плещите. Част от горната част на резервоара липсва. Три концентрични врязани кръга на дъното. Марка: АТΙΜΕΙ. Кафяв цвят на повърхността. Следи от обгаряне около фитилника. Неизвестно местонамиране.



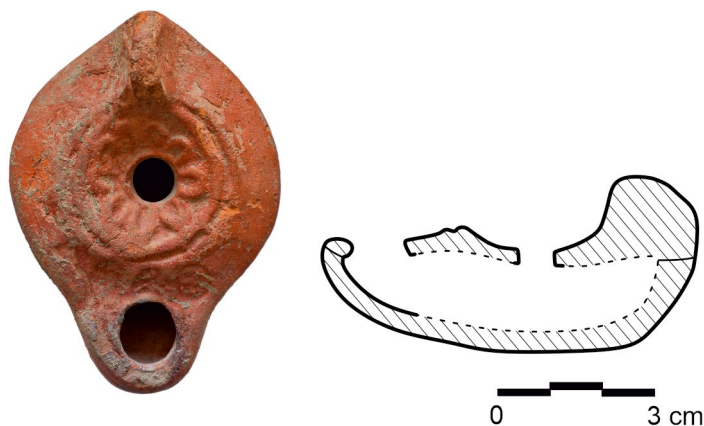
Кат. № 13. (Обр. 13), Инв. № 3094, Д. (запазена) 8,2 см, Ш. 5,2 см, В. 3,0 см

Керамична лампа, изработена в калъп. Конкавен диск с изображение на крилат Ерос, изсипващ (?) съд с гроздове. Два отвора за масло. Конвексни, наклонени навън плещи, декорирани с растителни орнаменти. Отчупен фитилник с изображение на грозде в основата му. Плътна дръжка, изработена в калъпа, с формата на неправилен триъгълник в профил. Котвовиден заден край на дръжката. Конкавно дъно – вероятно следи от марка *planta pedis*. Черен цвят на повърхността. Фитилникът е реставриран. Неизвестно местонамиране.



Кат. № 14. (Обр. 14), Инв. № 3098, Д. 8,4 см, Ш. 5,6 см, В. (запазена) 2,6 см

Керамична лампа, изработена в калъп. Малък конкавен диск с центриран отвор за масло. Ограден с един връзан кръг. Декориран с розета. Плещите наклонени навън, декорирани с връзан орнамент – концентрични кръгове. Закръглен фитилник с плочка повдигната над плещите. Дръжката е изработена в калъпа – частично отчупена. Черен цвят на повърхността. Неизвестно местонамиране.



Кат. № 15. (Обр. 15), Инв. № 3096, Д. 7,0 см, Ш. 5,1 см, В. 3,2 см

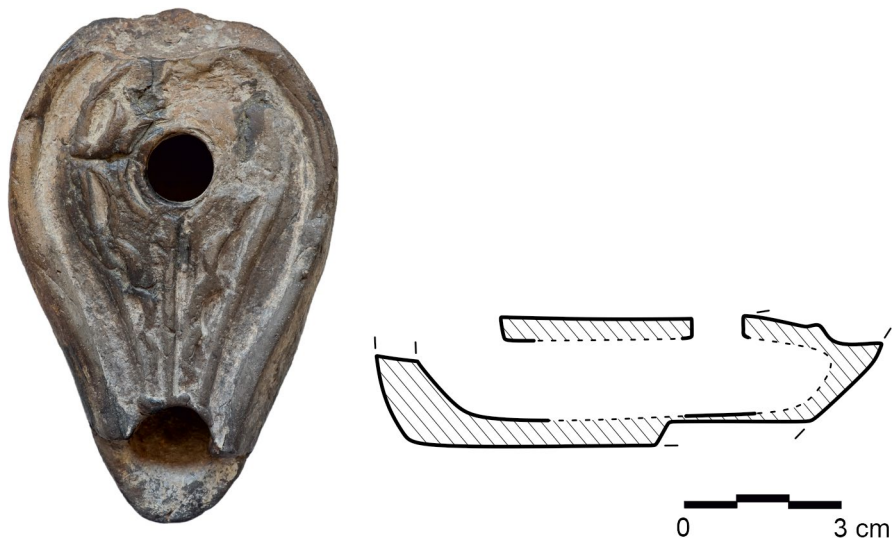
Керамична лампа, изработена в калъп. Малък конкавен диск с центриран отвор за масло. Ограден с един врязан кръг. Декориран с розета. Наклонени навън плещи с вдлъбвания, вероятно следи от релефна декорация, която не си личи, поради изработката на лампата в износен калъп. Врязани кръгове се виждат само в основата на фитилника, който е къс и закръглен. Плътна дръжка. Плоско дъно с един врязан кръг. Червен цвят на глината с червен лак. Следи от обгаряне около фитилника. Неизвестно местонамиране.



Кат. № 16. (Обр. 16), Инв. № 2819, Д. 9,8 см, Ш. 5,8 см, В. 4,1 см

Керамична лампа, изработена в калъп. Малък конкавен диск с радиални лъчи около отвора за масло⁶. Широки хоризонтални плещи, орнаментирани със схематизиран венец. Къс канал между диска и фитилния отвор. Частично отчупен фитилник. Клиновидна дръжка. Елипсовидно дъно, оградено с релефен пръстен. Сив цвят на глината. Неизвестно местонамиране

⁶ Кузманов и Минчев наричат също мотива и „Розета слънцевидна“ (Кузманов, Минчев 2018: 199).



Кат. № 17. (Обр. 17), Инв. № ОФ 2827, Д. (запазена) 9,3 см, Ш. 6,0 см, В. (запазена) 2,6 см
Керамична лампа, изработена в калъп. Крушовидна форма. Диск няма. Плеците са преминали в релефен ръб по периферията на цялата лампа. Конвексна горна повърхност с релефна декорация – две релефни линии, вероятно свързани, вървящи по дължина на лампата, релефна линия, свързваща отвора за масло и фитилния отвор, както и декоративен елемент, предаден чрез набождания с нокът. Частично отчупен фитилник. Отчупена дръжка. Частични повреди по горната повърхност и дъното на лампата. Сив цвят на глината. Неизвестно местонамиране.



Кат. № 18. (Обр. 18), Инв. № ОФ 170, Д. (запазена) 9,7 см, Ш. 7,7 см, В. (запазена) 4,4 см
Керамична лампа, изработена на колело. Кръгъл биконичен резервоар. Не може ли така: Конкавен диск с широк центриран отвор за масло, ограден с релефен ръб. Широки, наклонени навън, конвексни плещи. В долната им част, два врязани кръга, вървящи околовървът на лампата. Отчупена пръстеновидна дръжка. Къс фитилник с широк фитилен отвор. Дъно със столче. Глина с неорганични примеси (сляда), с бежово-оранжев цвят. Следи от лак. Част от колекцията миньорски лампи на инж. Е. В. Майрович. Открита при копаене за основите на брикетна фабрика при мините в Перник през 1927 г.



Кат. № 19. (Обр. 19), Инв. № 5020, Д. 8,3 см, Ш. 6,7 см, В. 3,0 см
Керамична лампа, изработена на колело. Кръгъл резервоар. Слабо конкавен „диск“ с широк центриран отвор за масло. Съвсем къс фитилник. Широко дъно. Пръстеновидна дръжка. Глина с неорганични примеси (слюда и камъчета), с бежов цвят. Следи от бял (?) лак. Открита Свищовско.



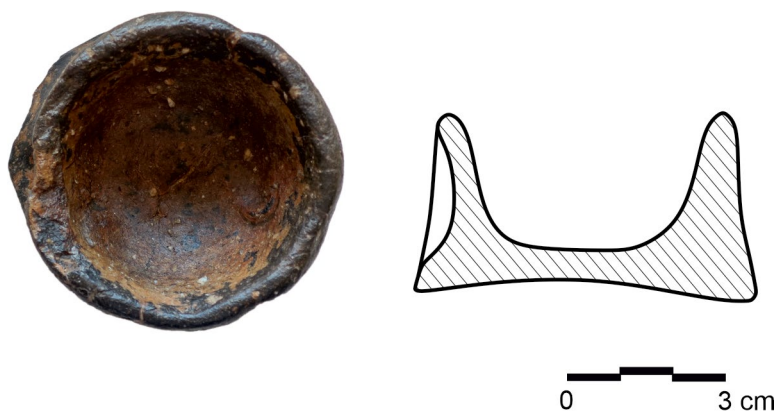
Кат. № 20. (Обр. 20), Инв. № 3010, Д. 8,8 см, Ш. 4,8 см, В. 3,4 см
Метална лампа. Крушовидна форма. Плоска горна повърхност, ограден с нисък релефен ръб. Широк отвор за масло, ограден с нисък релефен пръстен. Отражател във формата на лунен сърп – частично отчупен. Релефен издатък върху него и два по фланговете на фитилника. Дъно с кухо столче. Кафеникава повърхност със светло зелени, оранжеви и черни петна. Неизвестно местонамиране. Предадена на музея от служба „Културно наследство“ към МВнР.



Кат. № 21. (Обр. 21), Инв. № ОФ 2772, Д. 17,9 см, Ш. 8,3 см, В. 6,1 см
Метална лампа – държач (?). Отворена форма. Равна повърхност отгоре. Дебел ръб със седем релефни издатъка от външната страна. Пръстеновидна дръжка, върху която е отражателят във формата на лунен сърп. Кухо, цилиндрично столче. Зеленикава повърхност с кафяви петна. Неизвестно местонамиране.



Кат. № 22. (Обр. 22), Инв. № 2826, Д. 10 см, Ш. 8,1 см, В. 2,8 см
Долна половина от калъп за лампа с кръгъл резервоар, конвексен профил на долните стени, къс закръглен фитилник, дъно с релефен рѳб и параметри – 7,3 см дължина и 5,8 см широчина. Глината е червеникав цвят и налепи. Неизвестно местонамиране.



Кат. № 23. (Обр. 23), Инв. № 168, Макс. диаметър на дъното 6,3 см,
Макс. диаметър на устието 5,2, В. 3,5
Керамичен съд с цилиндрична форма, широка основа и конкавно дъно. Три вертикални вдлъбнатини по външната страна на стената, на еднакво отстояние едно от друго. Груба изработка от глина с примеси от камъчета. Черен цвят на повърхността от външната страна на съда и кафяв цвят от вътрешната. Част от колекцията миньорски лампи на Инж. Е. В. Майрович. Открита е през 1928 г. около с. Юбрю ерен, Ивайловградско заедно с медно длето.

Б И Б Л И О Г Р А Ф И Я

Владкова 2013: П. Владкова. Глинени лампи от античния производствен център при Павликени (Долна Мизия) – В: *Известия на националния археологически институт*. Т. ХLI. In honorem Georgi Kuzmanov. София, 2013, с. 161–186.

Владкова 2020: П. Владкова. За архитектурните комплекси при с. Бутово (западната част от територията на Nicopolis ad Istrum). – В: *Годишник на Националния археологически музей*. Т. XIV. In memoriam Ivani Venedikov. София, 2020, с. 251–270.

Кирова 2016: Н. Кирова. Колекция от лампи във фонда на Регионален исторически музей – София. – В: *Сердика – Средец – София*. Т. 6. София, 2016, с. 87–110.

Кузманов 1992: Г. Кузманов. Антични лампи. Колекция на Националния археологически музей. София, 1992.

Кузманов, Ковачева 2014: Г. Кузманов, Т. Ковачева. Колекция от антични лампи в Историческия музей – Плевен. Част II. – In: *Studia Archaeologica Universitatis Serdicensis*. Т. IV, 2008. София, 2014, с. 87–116.

Кузманов, Минчев 2018: Г. Кузманов, А. Минчев. Антични лампи. Колекция на РИМ – Варна. София, 2018.

Любенова 1981: В. Любенова. Селището от римската и ранновизантийската епоха. – В: *Перник*. Т. I. Поселищен живот на хълма Кракра от V хил. пр. н. е. до VI в. на н. е. Под ред. на Т. Иванов. София, 1981, с. 107–203.

Найденев, Торбов 2012: В. Найденев, Н. Торбов. Римски и късноантични лампи от колекцията на Регионалния Исторически музей в Пловдив. – В: *ΗΡΑΚΛΕΟΥΣ ΣΩΤΗΡΟΣ ΘΑΣΙΩΝ*. Изследвания в чест на Иля Прокопов от приятелите и учениците му по случай неговата 60-годишнина. Съст. Ев. Паунов, Св. Филипова. Велико Търново, 2012, с. 769–790.

Станчева, Григорова 1976: М. Станчева, К. Григорова. Колекцията от глинени лампи в Музея за история на София. – В: *Сердика – Средец – София*. Т. 1. София, 1976, с. 209–224.

Торбов 2022: Н. Торбов. Антични лампи от територии на провинции Мизия и Крайбрежна Дакия (I–VI в.). София, 2022.

Alicu 1976: D. Alicu. *Die Firmalampen von Ulpia Traiana Sarmizegetusa*. – In: *Dacia*. Vol. XX. București, 1976, 205–220.

Bailey 1975: D. M. Bailey. *A Catalogue of the Lamps in the British Museum*. Vol. I. London, 1975.

Bailey 1980: D. M. Bailey. *A Catalogue of the Lamps in the British Museum*. Vol. II. London, 1980.

Bailey 1988: D. M. Bailey. *A Catalogue of the Lamps in the British Museum*. Vol. III. London, 1988.

Beaune 2003: S. A. Beaune. *De la domestication du feu aux premières lampes*. – In: *Nouveautés Lychnologiques/Lychnological News*. Ed. by L. CHRZANOVSKI. Hauterive, 2003, 13–20.

Bocan et al. 2008: I. Bocan. *Opaițele ștampilate din necropola romană de incinerare de la Tăul Cornei. Considerații preliminare*. – In: *Cercetări Arheologice*. Т. XIV–XV. Bucharest, 2008, 203–221.

Bocan, Neagu 2015: I. Bocan, C. Neagu. *Opaițele romane din castrul de la Micia, păstrate în colecțiile Muzeului Național de Istorie a României*. – In: *Cercetări Arheologice*. Т. XXII. Bucharest, 2015, 115–174.

Chrzanowski, Dyczek 2017: L. Chrzanowski, P. Dyczek. *Deux types lampes tardo-antiques, decouvertes dans les fouilles de Novae*. – In: *Omul, fluviul și marea. Studii de arheologie și istorie în onoarea lui Florin Topoleanu la a 65-a aniversare*. Ed. by G. Nuțu, S.-C. Ailincăi, Cr. Micu Cluj-Napoca, 2017, 51–64.

Garnett 1975: K. Garnett. *Late Roman Corinthian Lamps from the Fountain of the Lamps*. – In: *Hesperia: The Journal of the American School of Classical Studies at Athens*, Vol. 44,2, 173–206.

Howland 1958: R. H. Howland. *Greek Lamps and their Survivals*. [=The Athenian Agora. Vol. IV.]. Princeton, 1958.

Korać 2018: M. Korać. *Oil-lamps from Viminacium (Moesia Superior)* [= Institute of Archaeology. Monographies. 67]. Belgrade, 2018.

Menzel 1969: H. Menzel. *Antike Lampen im römisch-germanischen Zentralmuseum zu Mainz*. Mainz, 1969.

Miltner 1937: F. Miltner. *Das Cömeterium der Sieben Schläfer* [= Forschungen in Ephesos. IV, 2]. Vienna, 1937.

Muşeţeanu et al. 1980: C. Muşeţeanu, V. Culică, D. Elefterescu. *Lampes à estampille de Durostorum*. – In: *Dacia*. Vol. XXIV. Bucureşti, 1980, 283–306.

Muşeţeanu, Elefterescu 1983: C. Muşeţeanu, D. Elefterescu. *Lampes romaines de Durostorum*. – In: *Dacia*. Vol. XXVII. Bucureşti, 1983, 109–128.

Poulou-Papadimitriou 1986: N. Poulou-Papadimitriou. *Lampes paléochrétiennes de Samos*. In: *Bulletin de correspondance hellénique*. Vol. 110, 1. Athens, 1986, 583-610.

Scorpan 1969: C. Scorpan. *Imitații getice după opaițe greco-romane*. – In: *Pontica*. T. II. Constanța, 1969, 253-268.

Topoleanu 2012: F. Topoleanu. *Lămpile antice din colecțiile Muzeului Județean de Istorie și Arheologie Prahova – Ploiești*. Ploiești, 2012.

Vladkova 2012: P. Vladkova. *The Mithraeum at Novae: ceramic vessels and lamps from the sanctuary*. – In: *Novae. Studies and Materials*, vol. VI, (ed.) E. Klenina. Poznan, 2019, 41–66.

S U M M A R Y

ANCIENT LAMPS IN THE COLLECTION OF THE NATIONAL
POLYTECHNICAL MUSEUM

Angelos Gougoudis

The article showcases the collection of ancient lamps in the collection of the National Polytechnical Museum, located in Sofia, Bulgaria. The collection consists of 23 objects (21 lamps, a mould and one other miscellaneous item), acquired as donations, most of which unfortunately lack any information about the location they were found. This limits the possibilities for analysis apart from placing them in typological groups and drawing of parallels, in view of this, the present work has the character of a catalogue.

The lamps have been examined with the typology of Georgi Kuzmanov (Кузманов 1992) in mind. They fall into a wide chronological range, from the Hellenistic age (**Cat. No. 1**) to Late Antiquity (**Cat. Nos. 13, 16–19**), and include both ceramic ones and ones made of metal (**Cat. Nos. 20–21**), with the ceramic ones being divided into two groups depending on their formation technique: wheel-made (**Cat. Nos. 1, 18–19**) and mould-made (**Cat. Nos. 2–17**). While some are representative of typical Italic forms, like **Cat. No. 2**, or examples of the so-called “Asia Minor lamps” (**Cat. No. 13**), others can be said with some certainty to have originated in the workshops of Moesia Inferior (**Cat. Nos. 4, 9–10, 16**). Most of the lamps belong to types well attested in modern-day Bulgaria, some are examples of rare disc decorations (**Cat. No. 9**) and forms (**Cat. No. 17**).

The collection also includes a lower half of a mould (**Cat. No. 22**) for the make of a lamp with a circular reservoir and short and rounded nozzle, as well as a peculiar item (**Cat. No. 23**), in the shape of a cylindrical pot, listed as a “Neolithic lamp”.

Ключови думи: *Национален политехнически музей, керамична лампа, бронзова лампа, калъп, Бутово, Firmalampen*

Key words: *National Polytechnic Museum, ceramic lamp, bronze lamp, mould, Butovo, Firmalampen*

A B T O P

Ангелос Гугудис

*Регионален исторически музей – София
angelosgougoudis@gmail.com*

Angelos Gougoudis

*Regional History Museum – Sofia
angelosgougoudis@gmail.com*