

**ЕЛЕКТРОНЕН БЮЛЕТИН
РЕГИОНАЛЕН ИСТОРИЧЕСКИ МУЗЕЙ – СОФИЯ**

**E-BULLETIN
REGIONAL HISTORY MUSEUM – SOFIA**

Бр. 05/2022

Vol. 05/2022



**Издателство на Регионален исторически музей – София
Publishing of Regional History Museum – Sofia**

София 2022

**„Е-бюлетин“ е периодично научно електронно издание на
Регионален исторически музей – София**

**“E-Bulletin” is a periodical scientific electronic edition of
Regional History Museum – Sofia**

Съставители

д-р Александър Станев (РИМ–София)
Цветозар Йотов (РИМ–София)

Отговорен редактор

Цветозар Йотов (РИМ–София)

Редакционна колегия

доц. д-р Венета Ханджийска-Янкулова
(РИМ–София)
гл. ас. д-р Илиана Борисова-Кацарова
(СУ „Св. Климент Охридски“)
д-р Марио Филипov (РИМ–София)
Елена Николова (РИМ–София)

Техническо оформление

Светлана Чолакова

Editors

Alexander Stanev, PhD (RHM–Sofia)
Tzvetozar Yotov (RHM–Sofia)

Editor-in-chief

Tzvetozar Yotov (RHM–Sofia)

Editorial Board

Veneta Handzhiyska-Yankulova,
Assoc. Prof., PhD (RHM–Sofia)
Iliana Borisova-Katsarova, Chief Assist.
Prof., PhD (SU “St. Kliment Ohridski”)
Mario Filipov, PhD (RHM–Sofia)
Elena Nikolova (RHM–Sofia)

Layout

Svetlana Cholakova

**Издавателство на Регионален исторически музей – София
Publishing of Regional History Museum – Sofia**

ISSN 2603-4247

**Изисквания към авторите за подготовка на публикация / Requirements for authors
when preparing a publication: <https://e-bulletin.sofiahistorymuseum.bg/bg/requirements>**



Регионален исторически музей – София
Regional History Museum – Sofia

ЕЛЕКТРОНЕН БЮЛЕТИН E-BULLETIN

<http://www.sofiahistorymuseum.bg/bg/>

<http://e-bulletin.sofiahistorymuseum.bg/bg/>

Бр. 05/2022

ISSN 2603-4247

Vol. 05/2022

СЪДЪРЖАНИЕ CONTENT

АРХЕОЛОГИЯ /ARCHAEOLOGY

**ПРАИСТОРИЧЕСКИ МАТЕРИАЛИ ОТ МЕСТНОСТТА ЧУНГОВИЦА,
С. ЛОЗЕН, СТОЛИЧНА ОБЩИНА**

Мargarита Попова, Люба Дафова

**PREHISTORICAL MATERIALS FROM CHUNGOVITSA LOCALITY, VILLAGE
OF LOZEN, STOLICHNA MUNICIPALITY**

Margarita Popova, Lyuba Dafova

.....9–16

**КЪСНОАНТИЧНИЯТ КОМПЛЕКС В КВ. ВЕРДИКАЛ, ГР. БАНКЯ – ДАННИ И
МАТЕРИАЛИ ОТ ПРОУЧВАНИЯТА ПРЕЗ 1981 Г.**

Анани Антонов

**THE LATE ANTIQUE COMPLEX IN VERDIKAL NEIGHBOURHOOD, TOWN OF
BANKYA – DATA AND MATERIALS FROM THE 1981 SURVEYS**

Anani Antonov

.....17–42

**ТЕРЕННИ ИЗДИРВАНИЯ В ЗЕМЛИЩАТА НА СЕЛАТА ЛОЗЕН И КАЗИЧЕНЕ,
РАЙОН ПАНЧАРЕВО, СТОЛИЧНА ОБЩИНА**

Александър Станев, Методи Златков

**FIELD SURVEYS ON THE TERRITORY OF LOZEN AND KAZICHENE VILLAGES,
PANCHAREVO DISTRICT, STOLICHNA MUNICIPALITY**

Alexander Stanev, Metodi Zlatkov

.....43–111

ИСТОРИЯ / HISTORY

БОЯНСКИЯТ МАЙСТОР И ПРЕДСТАВАТА ЗА САРАЦИНИТЕ

Ели Антова

THE BOYANA MASTER AND THE REPRESENTATION OF THE SARACINS

Eli Antova

.....115–128

СВЕДЕНИЯТА ЗА ВЛАСИ „РИМСКИ ПАСТИРИ“ И УПОТРЕБАТА НА ТЕРМИНИТЕ BULGARI, BLASII И MESSIANI В УНГАРСКИТЕ ХРОНИКИ ОТ XIII–XV ВЕК

Цветозар Йотов

THE ACCOUNTS OF WALLACHIANS AS “ROMAN SHEPHERDS” AND THE USE OF THE TERMS BULGARI, BLASII AND MESSIANI IN THE HUNGARIAN CHRONICLES FROM 13TH–15TH CENTURIES

Tzvetozar Yotov

.....129–151

ДИАЛЕКТИКА НА УПРАВЛЕНСКИТЕ И ИЗМЕРИТЕЛНИ СИСТЕМИ В ОСМАНСКАТА ИМПЕРИЯ И НЕЙНИТЕ ПОСЛЕДСТВИЯ

Василис Пимпас

DIALECTIC OF MANAGEMENT AND MEASUREMENT SYSTEMS IN THE OTTOMAN EMPIRE AND ITS CONSEQUENCES

Vasilis Pimpas

.....153–167

ТАКОР КЮРДЯН – ТАКИ: 25 ГОДИНИ ПО-КЪСНО

Силвио Томов

TNAKOR KURDYAN – TAKI: 25 YEARS LATER

Silvio Tomov

.....169–185

ИЗКУСТВОЗНАНИЕ / ART STUDIES

ИЗЛОЖБА ПО СЛУЧАЙ 100 ГОДИНИ ОТ РОЖДЕНИЕТО НА НИКОЛАЙ БОЕВ

Христина Грозданова

EXHIBITION ON THE 100TH ANNIVERSARY OF THE BIRTH OF NIKOLAY BOEV

Hristina Grozdanova

.....189–206

НАУЧНАТА ИЛЮСТРАЦИЯ В БЪЛГАРИЯ ОТ XIX ДО СРЕДАТА НА XX ВЕК И НЕЙНОТО МЯСТО В НАУЧНИТЕ ИЗДАНИЯ И ОТВЪД ТЯХ

Христина Грозданова

THE SCIENTIFIC ILLUSTRATION IN BULGARIA FROM 19TH CENTURY TO MIDDLE 20TH CENTURY AND ITS PLACE IN SCIENTIFIC EDITIONS AND BEYOND

Hristina Grozdanova

.....207–228

МУЗЕОЛОГИЯ / MUSEOLOGY

„СПОМЕНИ ЗА ШЕСТ СОФИЙСКИ УЛИЦИ“ ОТ ВЕРА МЕЧКАРОВА

Марияна Маринова

“MEMORIES OF SIX SOFIA STREETS” FROM VERA MECHKAROVA

Mariyana Marinova

.....231–253

РЕЗУЛТАТИ ОТ АНКЕТИТЕ ПРОВЕДЕНИ ВЪВ ВРЪЗКА С „ЕВРОПЕЙСКА НОЩ НА МУЗЕИТЕ 2022“ И ДЕНЯ НА СОФИЯ НА ТЕРИТОРИЯТА НА РЕГИОНАЛЕН ИСТОРИЧЕСКИ МУЗЕЙ – СОФИЯ И НЕГОВИТЕ ФИЛИАЛИ

Ангел Драгиев

RESULTS FROM SURVEYS CONDUCTED IN CONNECTION WITH *EUROPEAN NIGHT OF MUSEUMS 2022* AND *DAY OF SOFIA* IN REGIONAL HISTORY MUSEUM – SOFIA AND ITS BRANCHES

Angel Dragiev

.....255–263

ДИГИТАЛИЗАЦИЯ И ДИГИТАЛИЗАЦИОННИ РЕСУРСИ В БЪЛГАРСКАТА МУЗЕЙНА ПРАКТИКА

Ангел Драгиев, Йордана Николова, Даниел Иванов

DIGITALIZATION AND DIGITIZATION RESOURCES IN THE BULGARIAN MUSEUM PRACTICE

Angel Dragiev, Yordana Nikolova, Daniel Ivanov

.....265–285

НАУЧНАТА БИБЛИОТЕКА НА РЕГИОНАЛЕН ИСТОРИЧЕСКИ МУЗЕЙ – СОФИЯ

Бранимира Тенева

THE SCIENTIFIC LIBRARY OF THE REGIONAL HISTORY MUSEUM – SOFIA

Branimira Teneva

.....287–289

КУЛТУРНО-ИСТОРИЧЕСКО НАСЛЕДСТВО / CULTURAL HERITAGE

БЪЛГАРСКОТО ЗАКОНОДАТЕЛСТВО В СФЕРАТА НА НЕДВИЖИМОТО КУЛТУРНО НАСЛЕДСТВО С АРХЕОЛОГИЧЕСКИ ПРОФИЛ (1944–2020 Г.). ИСТОРИЧЕСКИ ПРЕГЛЕД

Даниел Иванов

BULGARIAN LEGISLATION IN THE FIELD OF IMMOVABLE CULTURAL HERITAGE WITH ARCHAEOLOGICAL PROFILE (1878–1944). HISTORICAL REVIEW

Daniel Ivanov

.....293–305

АРХЕОЛОГИЯ
ARCHAEOLOGY

ТЕРЕННИ ИЗДИРВАНИЯ В ЗЕМЛИЩАТА НА СЕЛАТА ЛОЗЕН И КАЗИЧЕНЕ, РАЙОН ПАНЧАРЕВО, СТОЛИЧНА ОБЩИНА

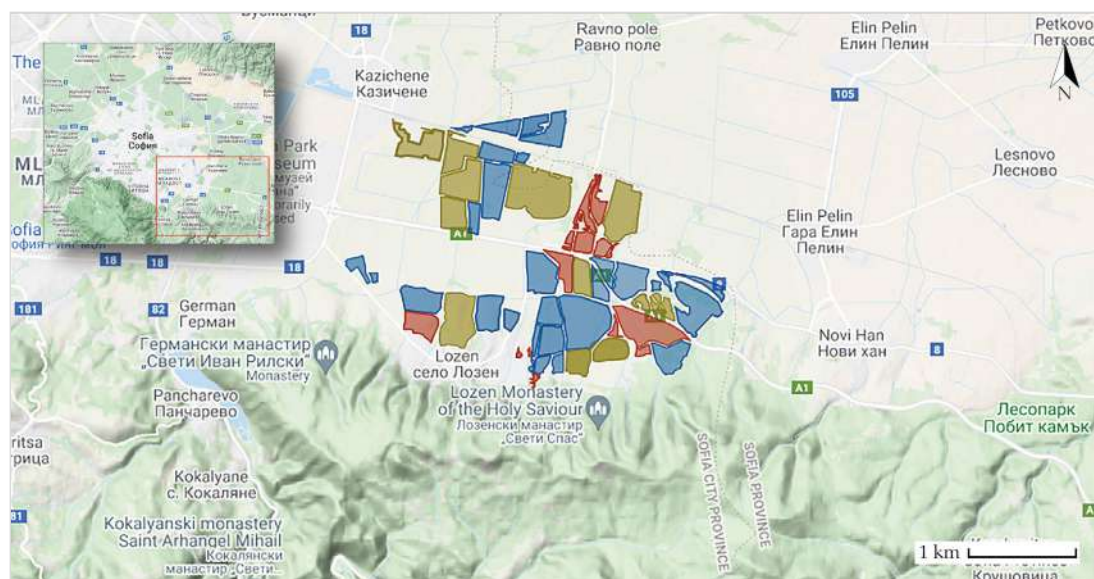
Александър Станев, Методи Златков

През месеците октомври-ноември 2021 г. се проведе втората експедиция по проекта на Регионален исторически музей – София (РИМ–София) „Системни теренни издирвания на незастроената част на Столична община“, свързан с актуализиране и обновяване на Автоматизираната информационна система „Археологическа карта на България“ (АИС „АКБ“) за област София като част от механизмите за превенция и опазване на културното наследство на столицата.¹ През тази година експедицията се осъществи с финансовата подкрепа на Министерство на културата по програмата за провеждане на теренни археологически проучвания и теренна консервация и собствено съфинансиране.

Преките резултати от първото теренно издирване, проведено на територията на район Панчарево, в землищата на с. Герман и с. Лозен, се изразяват в регистрирането и пререгистрирането на девет археологически обекта в АИС „АКБ“.² В изпълнение на заложените в проекта на РИМ–София ангажименти бяха изпратени осведомителни писма до Националния институт за недвижимо културно наследство, главния архитект на гр. София и главния архитект на район Панчарево. В тези писма са описани обектите спрямо тяхното местоположение по населени места и местности, кадастрални идентификатори на имотите, в които попадат и пореден номер в АИС „АКБ“.

¹ В издирването участваха: научен ръководител е д-р Александър Станев (РИМ–София), заместник ръководител – д-р Методи Златков (НАИМ–БАН) и екип: д-р Силвия Иванова, д-р Даниел Иванов, д-р Марио Филипков, Елена Николова, Люба Дафова, Цветозар Йотов, Ангелос Гугудис (РИМ–София); Ваньо Панчев (ИЕМПАМ–БАН); гл. ас. д-р Иво Чолаков, Вероника Генчева (НАИМ–БАН); гл. ас. д-р Надежда Карастоянова (НПНМ–БАН); д-р Калина Йорданова (НИМ); д-р Петър Димов (ИБЕИ–БАН); Елена Поповянска (СУ „Св. Климент Охридски“); Алжбета Стефанова (НБУ); Антоанета Андонова; Светла Илиева, Диана Горбанова. Научни консултанти на експедицията са доц. д-р Венета Ханджийска-Янкулова (РИМ–София), гл. ас. д-р Надежда Тодорова (СУ „Св. Климент Охридски“) и д-р Ваня Петрова (НАИМ–БАН).

² За резултатите от първата година от теренните издирвания на територията на Столична община вж. Станев, Златков 2021а: 47–77; Станев, Златков 2021б: 26–29.

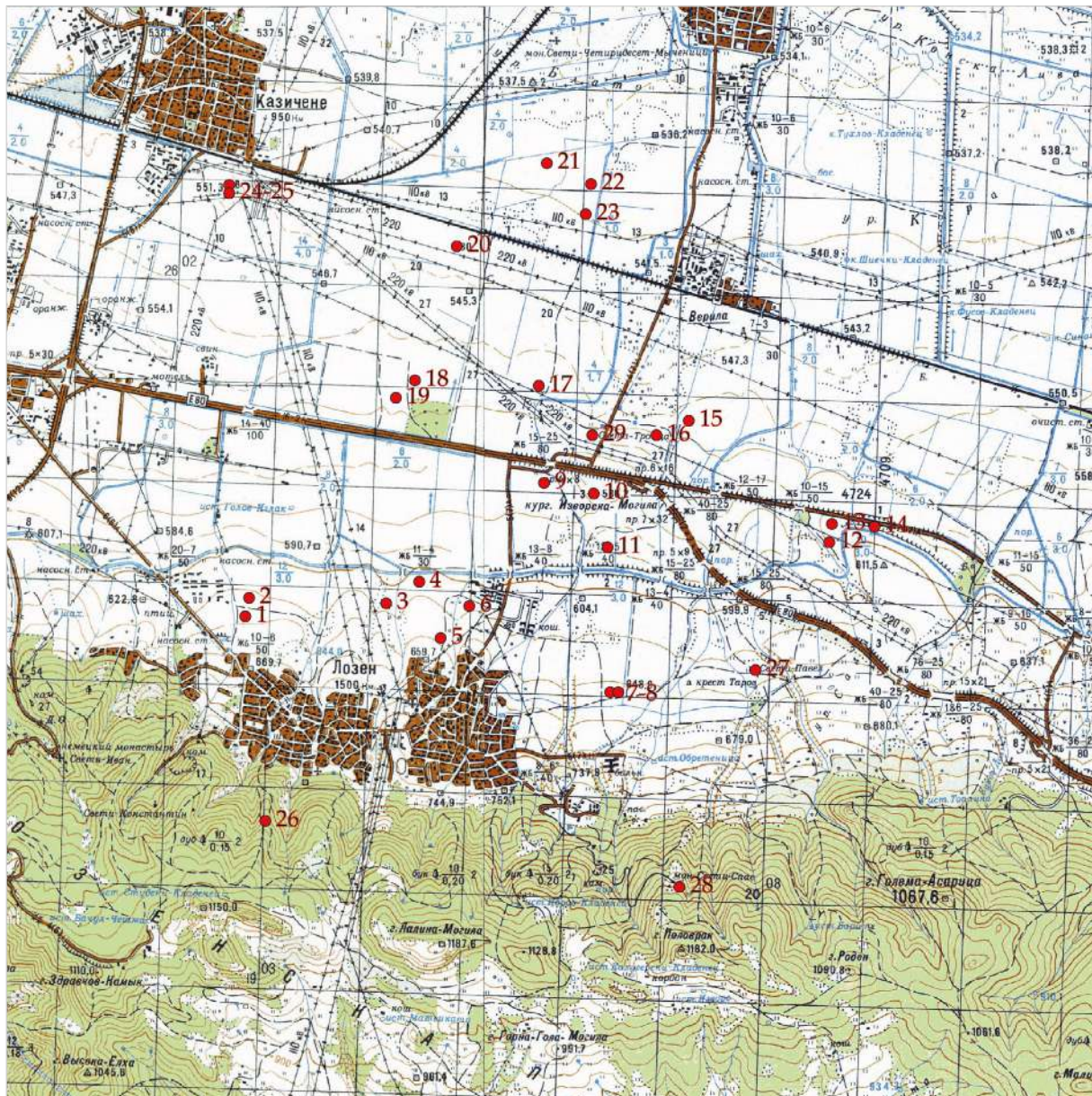


Фиг. 1. Покритата територия през 2020 г. Легенда: 1. със синьо са маркирани териториите, които са с видимост 80–100 %; 2. с жълто – тези с видимост 60–80 %; 3. с червено – тези с видимост 0–20 и 20–40 % (Google My Maps с допълнения от авторите)

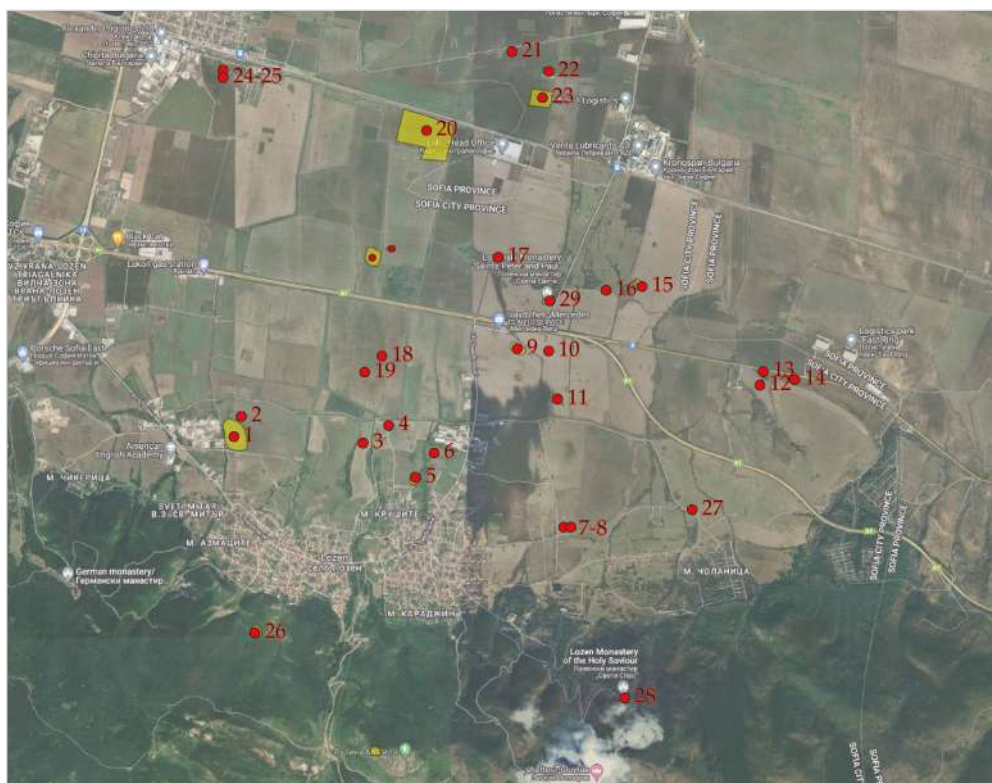
През 2021 г., при полевата работа, отново се приложи принципът на тотално обхождане. За настоящата кампания проблемен момент се яви закъснялото прибиране на реколтата поради проливните дъждове в района. В началото на издирването се установи, че преобладаващата част от територията, предвидена за проучване е засята с царевица и слънчоглед, което не позволи извършването на дейностите заложи в чл. 7, 8 и 9 от „Наредба № Н-00-0001 от 14.II.2011 г. за извършване на теренни археологически проучвания“. С оглед на ситуацията ръководството на екипа прецени, че проучването следва да се осъществява на етапи от два отделни екипа, в зависимост от моментната ситуация на терен. В процеса на работа значителна част от масивите бяха ожънати, но от предвидената за издирване територия отделни терени останаха непроучени.

От подложените на изследване площи основен процент са обработваеми земеделски земи съответно: ожънати, без последваща теренна обработка на почвата със слаба видимост и ожънати, с последваща теренна обработка с добра видимост на терена. В подпланинските терени се разполагат ливади със слаба видимост, а отделни масиви, които не се обработват са с висока растителност и нулева видимост. В статистическо отношение в 48 % видимостта беше от 80–100 %, в 37 % видимостта беше 60–80 %, а в 15 % от обходената територия видимостта беше от 0–20 % до 20–40 %. В рамките на издирването се покри територия от 18,4 кв. км. (Фиг. 1). Целенасочено се посетиха още три обекта – крепостта Градището, манастир „Св. Спас“ и манастир „Св. св. Петър и Павел“ – всички в землището на с. Лозен.

Натрупаните данни са обработени в предварително създадената ArcGIS база данни и в Google My Maps. В АИС „АКБ“ са регистрирани 18 новооткрити археологически обекта, а 3 са пререгистрирани. Допълнително са регистрирани 8 известни обекта, от които три (двата в м. Чунговица и крепостта Градището) са публикувани (Петков 1960: 44-45; Пенчева 2012а: 395–406; Пенчева 2012б) (Фиг. 2–3).



Фиг. 2. Регистрираните обекти върху карта в мащаб 1:50 000. Легенда: 1. „Чунговица 1“; 2. „Чунговица 2“; 3. „Мадрански рид“; 4. „Сопохска бара“; 5. „Крушите“; 6. „Фезолец“; 7. „Могилите 1 – Лозен“; 8. „Могилите 2 – Лозен“; 9. „Сръбски азмак“; 10. „Изворска могила“; 11. „Градището“; 12. „Адърчелия 1“; 13. „Адърчелия 2“; 14. „Адърчелия 3“; 15. „Изливо“; 16. „Попова падина“; 17. „Алителица“; 18. „Маркова нива 1“; 19. „Маркова нива 2“; 20. „Айдарица 1“; 21. „Хаджийца 1“; 22. „Хаджийца 2“; 23. „Хаджийца 3“; 24. „Могилите 1–Казичене“; 25. „Могилите 2–Казичене“; 26. „Лозенското градище“; 27. оброк „Св. Павел“; 28. манастир „Св. Спас“; 29. манастир „Св. Св. Петър и Павел“



Фиг. 3. Регистрираните обекти върху сателитна карта, с нанесените територии (Google Maps).
Легенда: вж. Фиг. 2

Основните характеристики на обектите са:

I. Обект „Чунговица 1“ (в АИС „АКБ“ № 10008368)

1. Местоположение. На 1,4 км северозападно (336°) от храм „Св. Атанасий Велики“, с. Лозен; координати: 42.61432 N, 23.46898 E; надм. в.: 607–620 м. Разположен е върху равен терен, който се спуска плавно от юг на север. Обектът е на първа надзаливна тераса, непосредствено на изток от река Брожданска бара. Административно попада в район Панчарево, землището на с. Лозен, м. Чунговица (Фиг. 2: 29; Фиг. 3: 29; Фиг. 4).

2. История на проучването. В Регионален исторически музей – София се съхраняват керамични фрагменти от м. Чунговица, предадени от Неделчо Петков през 1960 и 1961 г. При теренен оглед, извършен през 2008 г., е установено наличието на битова керамика от няколко хронологически периода, както и строителна керамика и парчета хоросан с късноантични характеристики. Обектът е въведен в научно обръщение през 2012 г. (Пенчева 2012: 395–406).

3. Движими и недвижими археологически паметници.

3.1. Движими паметници. Не са регистрирани.

3.2. Недвижими паметници. Не са регистрирани, но се наблюдава висока концентрация на строителна керамика с късноантични характеристики, което предполага наличието на такива. Идентифицирани са тухли, керемиди и парчета хоросан.

3.3. Масов материал. Открити са фрагменти от битова и строителна керамика (Фиг. 5; Табл. 1: 1–13; Табл. 2: 1–12).



Фиг. 4. Въздушна фотография с нанесени границите на обект 1 „Чунговица 1“ и обект 2 „Чунговица 2“

4. **Площ.** Ок. 73 дка (Фиг. 6).

5. **Вид и хронология.** Неукрепено селище – късната бронзова епоха, ранната желязна епоха и Късна античност (III–V век).

6. **Състояние и перспективи.** Видимостта на терена е 60–80 %, в нива с ожънато жито (Фиг. 7). По-голямата част от обекта все още е нива, но в непосредствена близост до урбанизирани територии. Вероятно западната му периферия попада под съществуващите сгради. Обектът е с висока степен на застрашеност.

II. Обект „Чунговица 2“ (в АИС „АКБ“ № 10008369)³

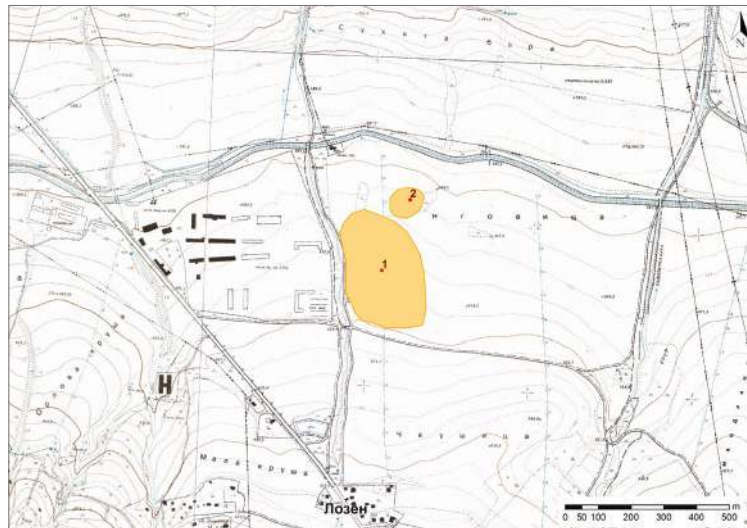
1. **Местоположение.** На 1,6 км северозападно (340°) от храм „Св. Атанасий Велики“, с. Лозен; координати: 42.61628 N, 23.46992 E; надм. в.: 606–612 м. Разположен е върху равен терен, който се спуска плавно от юг на север. Обектът е на първа надзаливна тераса, непосредствено на изток от река Брожданска бара. Административно попада в район Панчарево, землището на с. Лозен, м. Чунговица (Фиг. 2: 29; Фиг. 3: 29; Фиг. 4).

2. **История на проучването.** Историята му на проучване е сходна с тази на обект „Чунговица 1“.

³ Материалите от обект „Чунговица 2“ са представени в отделна статия в този сборник – вж. Попова, Дафова 2022: 9–16



Фиг. 5. Масовият материал от обект 1 „Чунговица 1“, регистриране на терена



Фиг. 6. Регистрираните обекти с нанесени граници върху карта в мащаб 1:5000: обект 1 „Чунговица 1“ и обект 2 „Чунговица 2“



Фиг. 7. Състояние на терена по време на издирването (поглед от изток) – обект 1 „Чунговица 1“

3. Движими и недвижими археологически паметници.

3.1. Движими паметници. Каменна тесла с размери: дължина 7,2 см, широчина 3,7 см и височина 2 см (Табл. 10: 4).

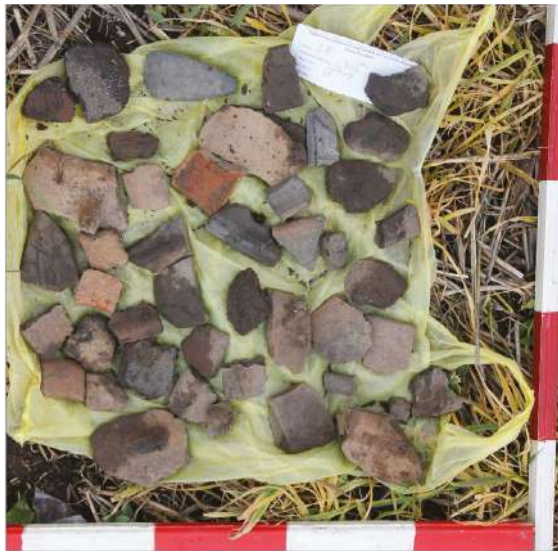
3.2. Недвижими паметници. Не са регистрирани.

3.3. Масов материал. Открити са фрагменти от битова керамика (Фиг. 8).

4. Площ. Ок. 7,5 дка (Фиг. 6).

5. Вид и хронология. Неукрепено селище – ранен и късен халколит.

6. Състояние и перспективи. Видимостта на терена е 60–80 %, в нива с ожънато жито (Фиг. 9). Обектът е нива, но в непосредствена близост до урбанизирани територии. Обектът е с висока степен на застрашеност.



Фиг. 8. Масовият материал от обект 2 „Чунговица 2“ – регистриране на терена



Фиг. 9. Състояние на терена по време на издирването (поглед от запад) – обект 2 „Чунговица 2“



Фиг. 10. Въздушна фотография с нанесени границите на обект 3 „Мадрански рид“ и обект 4 „Сопохска бара“

III. Обект „Мадрански рид“ (в АИС „АКБ“ № 10008370)

1. Местоположение. На 1,5 км североизточно (35°) от храм „Св. Атанасий Велики“, с. Лозен; координати: 42.61366 N, 23.48655 E; надм. в.: 608–610 м. Разположен е върху равен терен, който се спуска много плавно от юг на север. Обектът е разположен между Къси дол (от запад) и Сашкова бара (от изток). Административно попада в район Панчарево, землището на с. Лозен, м. Мадрански рид (Фиг. 2: 29; Фиг. 3: 29; Фиг. 10) .

2. История на проучването. Новорегистриран обект.

3. Движими и недвижими археологически паметници.

3.1. Движими паметници. Не са регистрирани.

3.2. Недвижими паметници. Не са регистрирани.

3.3. Масов материал. Открити са фрагменти от битова керамика (Фиг. 11).

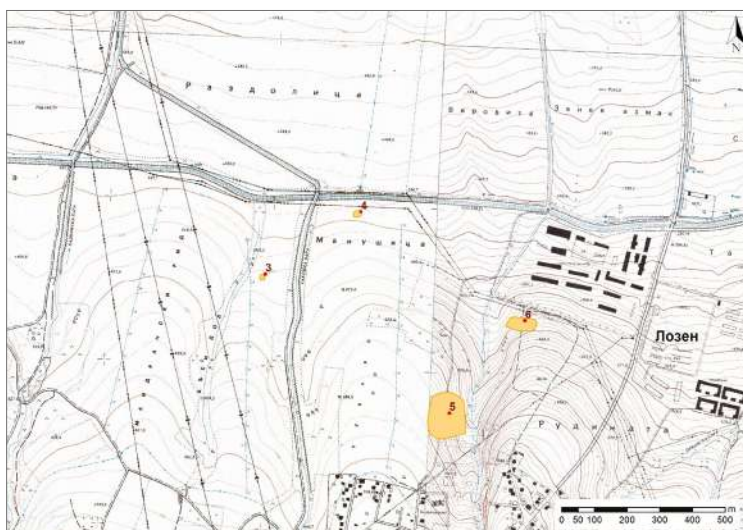
4. Площ. Ок. 0,24 дка (Фиг. 12).

5. Вид и хронология. Представлява единична сграда с площ под 0,5 дка, открита е битова и строителна керамика от IV–V век и Възраждането.

6. Състояние и перспективи. Видимостта на терена е 60–80 %, в нива с ожънато жито (Фиг. 13). Обектът не е пряко застрашен.



Фиг. 11. Масовият материал от обект 3 „Мадрански рид“ – регистриране на терена



Фиг. 12. Регистрираните обекти с нанесени граници върху карта в мащаб 1:5000: обект 3 „Мадрански рид“, обект 4 „Сопохска бара“, обект 5 „Крушите“ и обект 6 „Фезолец“



Фиг. 13. Състояние на терена по време на издирването (поглед от запад) – обект 3 „Мадрански рид“

IV. Обект „Сопохска бара“ (в АИС „АКБ“ № 10008371)

1. Местоположение. На 1,84 км североизточно (42°) от храм „Св. Атанасий Велики“, с. Лозен; координати: 42.61548 N, 23.49001 E; надм. в.: 601–602 м. Разположен е върху равен терен. Обектът е разположен източно от Сашкова бара. Административно попада в район Панчарево, землището на с. Лозен, м. Манушица (Фиг. 2: 29; Фиг. 3: 29; Фиг. 10).

2. История на проучването. Новорегистриран обект.

3. Движими и недвижими археологически паметници.

3.1. Движими паметници. Не са регистрирани.

3.2. Недвижими паметници. Не са регистрирани.

3.3. Масов материал. Открити са фрагменти от битова керамика (Фиг. 14; Табл. 3: 1–6).

4. Площ. Ок. 0,45 дка (Фиг. 12).

5. Вид и хронология. Представлява единична сграда с площ под 0,5 дка, открита е битова керамика от ранната и от късната желязна епоха.

6. Състояние и перспективи. Видимостта на терена е 40–60 %, в нива с ожънато жито. Обектът не е пряко застрашен.



Фиг. 14. Масовият материал от обект 4 „Сопохска бара“ – регистриране на терена

V. Обект „Крушите“ (в АИС „АКБ“ № 10008372)

1. Местоположение. На 1,66 км североизточно (62°) от храм „Св. Атанасий Велики“, с. Лозен; координати: 42.61006 N, 23.49362 E; надм. в.: 642 – 627 м. Разположен е върху склон, спускащ се от юг на север и от запад, където е било, на изток, където минава суходолие. Административно попада в район Панчарево, землището на с. Лозен, м. Крушите (Фиг. 2: 29; Фиг. 3: 29; Фиг. 15).

2. История на проучването. Новорегистриран обект.

3. Движими и недвижими археологически паметници.

3.1. Движими паметници. Не са регистрирани.

3.2. Недвижими паметници. Не са регистрирани.

3.3. Масов материал. Открити са фрагменти от битова керамика (Фиг. 16).



Фиг. 15. Въздушна фотография с нанесени границите на обект 5 „Крушите“ и обект 6 „Фезолец“

4. Площ. Ок. 14 дка. Видимостта на терена западно от обекта бе много ниска, поради което е възможно в тази посока той да е по-голям от отчетеното (Фиг. 12).

5. Вид и хронология. Представлява селище с площ над 5 дка, открита е битова и строителна керамика от III–V век. Открити са и отделни фрагменти керамика от XVII–XX век, които са свидетелство за обработка на земята.

6. Състояние и перспективи. Видимостта на терена е 80–100 %, в дълбоко изорана нива, която е била доскоро ливада (Фиг. 17). Обектът не е пряко застрашен.

VI. Обект „Фезолец“ (в АИС „АКБ“ № 10008373)

1. Местоположение. На 2,01 км североизточно (59°) от храм „Св. Атанасий Велики“, с. Лозен; координати: 42.61268 N, 23.49629 E; надм. в.: 618–621 м. Разположен е върху равен терен, който се спуска плавно от юг на север. Административно попада в район Панчарево, землището на с. Лозен, м. Фезолец (Фиг. 2: 29; Фиг. 3: 29; Фиг. 15) .

2. История на проучването. Новорегистриран обект.

3. Движими и недвижими археологически паметници.

3.1. Движими паметници. Не са регистрирани.

3.2. Недвижими паметници. Не са регистрирани.



Фиг. 16. Масовият материал от обект 5 „Крушите“ – регистриране на терена



Фиг. 17. Състояние на терена по време на издирването (поглед от югозапад) – обект 5 „Крушите“

3.3. Масов материал. Открити са фрагменти от битова керамика и един фрагмент шлага (Фиг. 18; Табл. 3: 7–14; Табл. 4: 1–3).

4. Площ. Ок. 14 дка. Видимостта на терена западно от обекта бе много ниска, поради което е възможно в тази посока той да е по-голям от отчетеното (Фиг. 12).

5. Вид и хронология. Представлява селище с площ над 5 дка, открита е битова и строителна керамика от III–V век. Открити са и отделни фрагменти керамика от XVII–XX век, които са свидетелство за интензивната обработка на земята.

6. Състояние и перспективи. Видимостта на терена е 80–100 %, в изорана нива (Фиг. 19). Обектът не е пряко застрашен.



Фиг. 18. Масовият материал от обект 6 „Фезолец“ – регистриране на терена



Фиг. 19. Състояние на терена по време на издирването (поглед от север) – обект 6 „Фезолец“

VII. Обект „Могилите 1 – Лозен“ – по-западната от могилен некропол с две могили, с. Лозен (в АИС „АКБ“ № 10004811)

1. Местоположение. На 3,14 км западно (84°) от храм „Св. Атанасий Велики“, с. Лозен; координати: 42.60521 N, 23.51401 E; надм. в.: 642–644,8 м. Разположен е върху равен терен, който се спуска плавно от юг на север. Тя е по-западната от две могили, които са на около 60 м една от друга. Административно попада в район Панчарево, землището на с. Лозен, м. Могилите (Фиг. 2: 29; Фиг. 3: 29; Фиг. 20).

2. История на проучването. Могилата е отбелязана на топографската карта 1:5000. В АИС „АКБ“ е въведена от Иво Чолаков през 2017 г. (Чолаков 2017).



Фиг. 20. Въздушна фотография с нанесени граници на обект 7 „Могилите 1 – Лозен“ и обект 8 „Могилите 2 – Лозен“

3. Движими и недвижими археологически паметници.

3.1. Движими паметници. Не са регистрирани.

3.2. Недвижими паметници. Могилата е с височина около 2–2,5 м, диаметърът ѝ е 35 м (изток – запад) и 28 м (север – юг). Голяма част от насипа ѝ е от дребни и средни камъни (Чолаков 2017).

3.3. Масов материал. Не е открит керамичен материал.

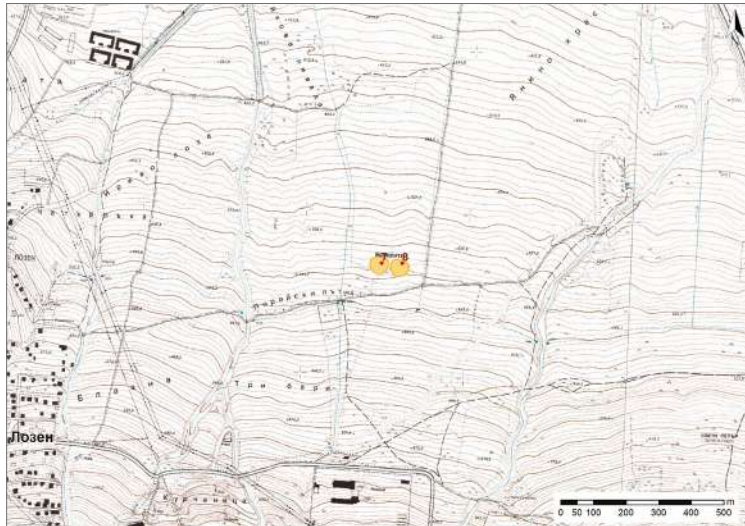
4. Площ. Заедно с охраняемата площ от 10 м около могилата е 2 дка (Фиг. 21).

5. Вид и хронология. Надгробна могила, чиято хронология не може да се установи.

6. Състояние и перспективи. През 2021 г. на терен нямаше никаква видимост, тъй като могилният некропол е силно обрасъл с дървета и храсти (Фиг. 22). През 2017 г. са регистрирани сериозни нарушения „от иманярски изкопи с машина, правени неотдавна“ (Чолаков 2017). Обектът е застрашен от нови иманярски набези.

VIII. Обект „Могилите 2 – Лозен“ – по-източната от могилен некропол с две могили, с. Лозен (в АИС „АКБ“ № 10004811)

1. Местоположение. На 3,22 км западно (85°) от храм „Св. Атанасий Велики“, с. Лозен; координати: 42.60523 N, 23.51478 E; надм. в.: 643–645,9 м. Разположен е върху равен терен, който се спуска плавно от юг на север. Тя е по-из-



Фиг. 21. Регистрираните обекти с нанесени граници върху карта в мащаб 1:5000: обект 7 „Могилите 1 – Лозен“ и обект 8 „Могилите 2 – Лозен“



Фиг. 22. Състояние на терена по време на издирването (поглед от север) – обект 7 „Могилите 1 – Лозен“ и обект 8 „Могилите 2 – Лозен“

точната от две могили, които са на около 60 м една от друга. Административно попада в район Панчарево, землището на с. Лозен, м. Могилите (Фиг. 2: 29; Фиг. 3: 29; Фиг. 20) .

2. История на проучването. Могилата е отбелязана на топографската карта 1:5000. В АИС „АКБ“ е въведена от Иво Чолаков през 2017 г. (Чолаков 2017).

3. Движими и недвижими археологически паметници.

3.1. Движими паметници. Не са регистрирани.

3.2. Недвижими паметници. Могилата е с височина около 2 м, диаметърът ѝ е 50 м (изток – запад) и 40 м (север – юг) (Чолаков 2017).

3.3. *Масов материал.* Не е открит керамичен материал.

4. *Площ.* Заедно с охраняемата площ от 10 м около могилата е 3 дка (Фиг. 21).

5. *Вид и хронология.* Надгробна могила, чиято хронология не може да се установи.

6. *Състояние и перспективи.* През 2021 г. на терен нямаше няма никаква видимост, тъй като могилният некропол е силно обрасъл с дървета и храсти (Фиг. 22). През 2017 г. са регистрирани „отделни иманярски ямни траншеи“ (Чолаков 2017). Обектът е застрашен от нови иманярски набези.

IX. Обект „Сръбски азмак“ (в АИС „АКБ“ № 10008374)

1. *Местоположение.* На 2,7 км североизточно (49°) от храм „Св. Атанасий Велики“, с. Лозен; координати: 42.62297 N, 23.50767 E; надм. в.: 567–569 м. Разположен е върху равен терен. Непосредствено на североизток преминава трасето на напоителен канал. Административно попада в район Панчарево, землището на с. Лозен, м. Сръбски азмак (Фиг. 2: 29; Фиг. 3: 29; Фиг. 23).

2. *История на проучването.* Новорегистриран обект.

3. *Движими и недвижими археологически паметници.*

3.1. *Движими паметници.* Не са регистрирани.

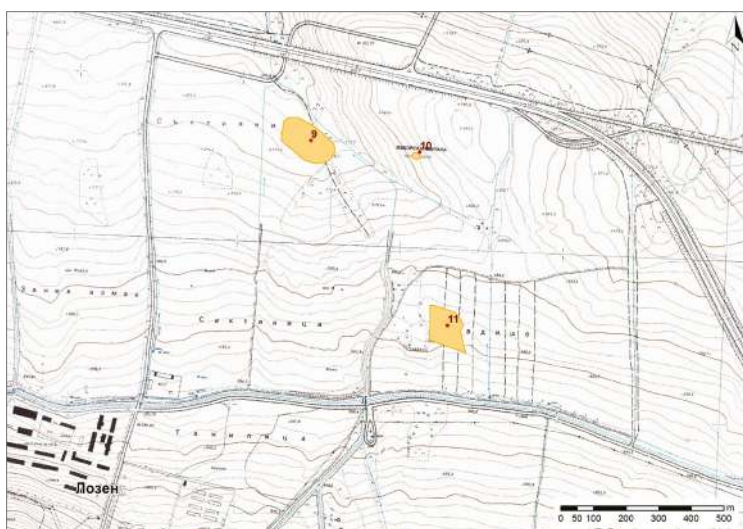
3.2. *Недвижими паметници.* Не са регистрирани, но се наблюдава висока



Фиг. 23. Въздушна фотография с нанесени граници на: обект 9 „Сръбски азмак“, обект 10 „Изворска могила“ и обект 11 „Градище“



Фиг. 24. Масовият материал от обект 9 „Сръбски азмак“ – регистриране на терена



Фиг. 25. Регистрираните обекти с нанесени граници върху карта в мащаб 1:5000: обект 9 „Сръбски азмак“, обект 10 „Изворска могила“ и обект 11 „Градище“



Фиг. 26. Състояние на терена по време на издирването (поглед от югозапад) – обект 9 „Сръбски азмак“

концентрация на строителна керамика с късноантични характеристики, което предполага наличието на такива. Идентифицирани са тухли, керемиди и парчета хоросан.

3.3. Масов материал. Открити са фрагменти от битова и строителна керамика (Фиг. 24; Табл. 4, 4–10; Табл. 5: 1–12).

4. Площ. Ок. 15 дка (Фиг. 25; Фиг. 42).

5. Вид и хронология. Неукрепено селище – Късна античност (III–V век).

6. Състояние и перспективи. Видимостта на терена е 80–100 %, в нива с ожъната царевица (Фиг. 26). Вероятно част от обекта (от североизток) е засегната при прокопаването на напоителния канал през 1956 г. Теренът е подложен на интензивна селскостопанска обработка. Висока степен на застрашеност.

X. Обект „Изворска могила“ (в АИС „АКБ“ № 10008375)

1. Местоположение. На 3,7 км североизточно (53°) от храм „Св. Атанасий Велики“, с. Лозен; координати: 42.62277 N, 23.51175 E; надм. в.: 582–585,95 м. Разположена е върху терен с плавен наклон на юг. Непосредствено на югозапад преминава трасето на съвременния напоителен канал. Административно попада в район Панчарево, землището на с. Лозен, м. Изворска могила (Фиг. 2: 29; Фиг. 3: 29; Фиг. 23).

2. История на проучването. При могилата е поставен циментов надпис от НИПК преди 1989 г., който гласи: „Тракийска надгробна могила: паметник на културата. Забранява се разораването, разкопаването и залесяването на могилата“. Маркирана е на топографските карти и в Wikimapia. За АИС „АКБ“ се регистрира с настоящата експедиция.

3. Движими и недвижими археологически паметници.

3.1. Движими паметници. Не са регистрирани.

3.2. Недвижими паметници. Могилата е с височина около 2 м, диаметърът ѝ е 22 м.

3.3. Масов материал. Не е регистриран.

4. Площ. Заедно с охраняемата площ, 10 м около могилата, е 3 дка (Фиг. 25; Фиг. 42).

5. Вид и хронология. Надгробна могила; неопределена хронология.

6. Състояние и перспективи. Голяма част от могилата е обрасла с храсти и дървета (Фиг. 27–28). Същата е подложена на интензивна иманярска дейност, наблюдават се пресни изкопи. Висока степен на застрашеност.

XI. Обект „Градище“ (в АИС „АКБ“ № 10008376)

1. Местоположение. На 3,5 км североизточно (60°) от храм „Св. Атанасий Велики“, с. Лозен; координати: 42.61803 N, 23.51305 E; надм. в.: 590–595 м. Разположен е върху равен терен. Непосредствено на запад и на юг преминават трасетата на съвременните напоителни канали. Административно попада в район Панчарево, землището на с. Лозен, м. Градище (Фиг. 2: 29, Фиг. 3: 29; Фиг. 23).

2. История на проучването. Новорегистриран обект.

3. Движими и недвижими археологически паметници.

3.1. Движими паметници. Не са регистрирани.

3.2. Недвижими паметници. Не са регистрирани, но се наблюдава висока концентрация на строителна керамика с късноантични характеристики,



Фиг. 27. Състояние на терена по време на издирването (поглед от северозапад) – обект 10 „Изворска могила“



Фиг. 28. Иманярски интервенции на обект 10 „Изворска могила“ (детайл)

което предполага наличието на такива. Идентифицирани са тухли, керемиди и парчета хоросан.

3.3. Масов материал. Открити са фрагменти от битова и строителна керамика (Фиг. 29; Табл. 6: 1–2).

4. Площ. Вероятно ок. 10 дка (поради ниската видимост на терен, границите на обекта са дадени условно) (Фиг. 25).

5. Вид и хронология. Неукрепено селище – Късна античност (III–V век).

6. Състояние и перспективи. Видимостта на терена е 0–20 %, в нива с ожъната царевича, но без последваща теренна обработка (Фиг. 30). Теренът е подложен на интензивна селскостопанска обработка. Висока степен на застрашеност.



Фиг. 29. Масовият материал от обект 11 „Градище“ – регистриране на терена



Фиг. 30. Състояние на терена по време на издирването (поглед от север) – обект 11 „Градище“

ХІІ. Обект „Адърчелия 1“ (в АИС „АКБ“ № 10008377)

1. Местоположение. На 5,6 км североизточно (70°) от храм „Св. Атанасий Велики“, с. Лозен; координати: 42.61959 N, 23.54071 E; надм. в.: 585–590 м. Разположен е върху терен с наклон от югоизток на северозапад. Непосредствено на югоизток преминава трасето на съвременния напоителен канал. Административно попада в район Панчарево, землището на с. Лозен, м. Адърчелия (Фиг. 2: 29; Фиг. 3: 29; Фиг. 31).

2. История на проучването. Новорегистриран обект.

3. Движими и недвижими археологически паметници.

3.1. Движими паметници. Не са регистрирани.

3.2. Недвижими паметници. Не са регистрирани, но се наблюдава висока



Фиг. 31. Въздушна фотография с нанесени границите на обект 12 „Адърчелия 1“, обект 13 „Адърчелия 2“ и обект 14 „Адърчелия 3“

концентрация на строителна керамика с късноантични характеристики, което предполага наличието на такива. Идентифицирани са тухли и керемиди.

3.3. Масов материал. Открити са фрагменти от битова и строителна керамика (Фиг. 32; Табл. 6: 3–5).

4. Площ. Ок. 2 дка (Фиг. 33).

5. Вид и хронология. Неукрепено селище – Късна античност (III–V век).

6. Състояние и перспективи. Видимостта на терена е 80–100 %, в изорана нива (Фиг. 34). Теренът е подложен на интензивна селскостопанска обработка. Висока степен на застрашеност.

XIII. Обект „Адърчелия 2“ (в АИС „АКБ“ № 10008378)

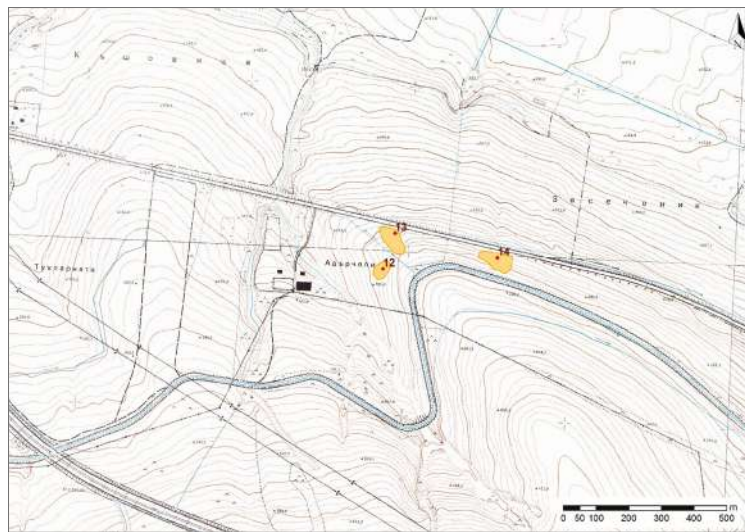
1. Местоположение. На 5,7 км североизточно (69°) от храм „Св. Атанасий Велики“, с. Лозен; координати: 42.62058 N, 23.5411 E; надм. в.: 574–578 м. Разположен е върху терен с наклон от югозапад на североизток. Непосредствено на югоизток преминава трасето на съвременния напоителен канал, а от север – път № 8. Административно попада в район Панчарево, землището на с. Лозен, м. Адърчелия (Фиг. 2: 29; Фиг. 3: 29; Фиг. 31).

2. История на проучването. Новорегистриран обект.

3. Движими и недвижими археологически паметници.



Фиг. 32. Масовият материал от обект 12 „Адърчелия 1“ – регистриране на терена



Фиг. 33. Регистрираните обекти с нанесени граници върху карта в мащаб 1:5000: обект 12 „Адърчелия 1“, обект 13 „Адърчелия 2“ и обект 14 „Адърчелия 3“



Фиг. 34. Състояние на терена по време на издирването (поглед от югозапад) – обект 12 „Адърчелия 1“



Фиг. 35. Видими следи от каменен градеж, обект 13 „Адърчелия 2“ (детайл)



Фиг. 36. Масовият материал от обект 13 „Адърчелия 2“ – регистриране на терена



Фиг. 37. Състояние на терена по време на издирването (поглед от юг) – обект 13 „Адърчелия 2“

3.1. Движими паметници. Не са регистрирани.

3.2. Недвижими паметници. Не са регистрирани, но се наблюдава висока концентрация на строителна керамика с късноантични характеристики, което предполага наличието на такива. Идентифицирани са тухли и керемиди като на терен се отчитат поне две локации с деструкции, интерпретирани като сгради (Фиг. 35).

3.3. Масов материал. Открити са фрагменти от битова и строителна керамика (Фиг. 36; Табл. 6: 6–11; Табл. 7: 1–5).

4. Площ. Ок. 4 дка (Фиг. 33).

5. Вид и хронология. Неукрепено селище – Късна античност (III–V век).

6. Състояние и перспективи. Видимостта на терена е 80–100 %, в изорана нива (Фиг. 37). Теренът е подложен на интензивна селскостопанска обработка. Висока степен на застрашеност.

XIV. Обект „Адърчелия 3“ (в АИС „АКБ“ № 10008379)⁴

1. Местоположение. На 6 км североизточно (71°) от храм „Св. Атанасий Велики“, с. Лозен; координати: 42.62002 N, 23.54497 E; надм. в.: 590–595 м. Разположен е върху терен с наклон на север. Непосредствено на юг преминава трасето на съвременния напоителен канал, а от север шосе № 8. Административно попада в район Панчарево, землището на с. Лозен, м. Адърчелия (Фиг. 2: 29; Фиг. 3: 29; Фиг. 31).

2. История на проучването. Новорегистриран обект.

3. Движими и недвижими археологически паметници.

3.1. Движими паметници. Не са регистрирани.

3.2. Недвижими паметници. Не са регистрирани, но се наблюдава висока концентрация на строителна керамика с късноантични характеристики, което предполага наличието на такива. Идентифицирани са тухли и керемиди като на терен се отчита поне една локация с деструкции, интерпретирана като сграда.

3.3. Масов материал. Открити са фрагменти от битова и строителна керамика (Фиг. 38; Табл. 7: 6–12).



Фиг. 38. Масовият материал от обект 14 „Адърчелия 3“ – регистриране на терена

⁴ Вероятно трите обекта в м. Адърчелия са част от едно селище.



Фиг. 39. Състояние на терена по време на издирването (поглед от изток) – обект 14 „Адърчелия 3“

4. **Площ.** Ок. 4,3 дка (Фиг. 33).

5. **Вид и хронология.** Неукрепено селище – Късна античност (III–V век).

6. **Състояние и перспективи.** Видимостта на терена е 80–100 %, в изорана нива (Фиг. 39). Теренът е подложен на интензивна селскостопанска обработка. По време на теренното издирване попаднахме на иманяр с металдетектор. Висока степен на застрашеност.

XV. Обект „Изливо“ (в АИС „АКБ“ № 10008380)

1. **Местоположение.** На 4,9 км североизточно (53°) от храм „Св. Атанасий Велики“, с. Лозен; координати: 42.62931 N, 23.5244 E; надм. в.: 555–559 м. Разположен е върху терен с лек наклон на север. Административно попада в район Панчарево, землището на с. Лозен, м. Изливо (Фиг. 2: 29; Фиг. 3: 29; Фиг. 40).

2. **История на проучването.** Новорегистриран обект.

3. **Движими и недвижими археологически паметници.**

3.1. **Движими паметници.** Не са регистрирани.

3.2. **Недвижими паметници.** Не са регистрирани.

3.3. **Масов материал.** Открити са дребни фрагменти от битова керамика от Желязната епоха (Фиг. 41).

4. **Площ.** Ок. 7 дка (Фиг. 42).

5. **Вид и хронология.** Неукрепено селище; Желязна епоха.

6. **Състояние и перспективи.** Видимостта на терена е 60–80 %, в нива с ожъната царевица. Теренът е подложен на интензивна селскостопанска обработка. Висока степен на застрашеност.

XVI. Обект „Попова падина“ (в АИС „АКБ“ № 10008381)

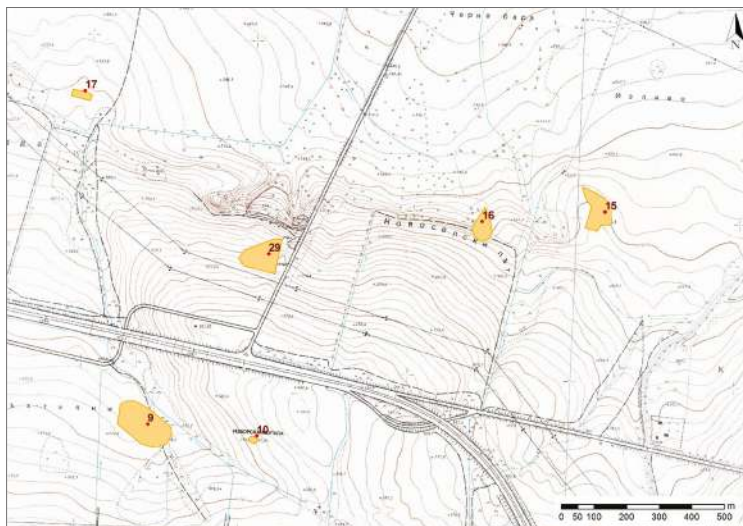
1. **Местоположение.** На 4,6 км североизточно (51°) от храм „Св. Атанасий Велики“, с. Лозен; координати: 42.62891 N, 23.51983 E; надм. в.: 554–548 м. Разположен е върху терен с наклон на север. Административно попада в район Панчарево, землището на с. Лозен, м. Попова падина (Фиг. 2: 29, Фиг. 3: 29; Фиг. 40; Фиг. 45).



Фиг. 40. Въздушна фотография с нанесени границите на обект 15 „Изливо“ и обект 16 „Попова падина“



Фиг. 41. Масовият материал от обект 15 „Изливо“ – регистриране на терена



Фиг. 42. Регистрираните обекти с нанесени граници върху карта в мащаб 1:5000: обект 9 „Сръбски азмак“, обект 10 „Изворска могила“, обект 15 „Изливо“, обект 16 „Попова падина“, обект 17 „Алтица“ и обект 29 манастир „Св. св. Петър и Павел“

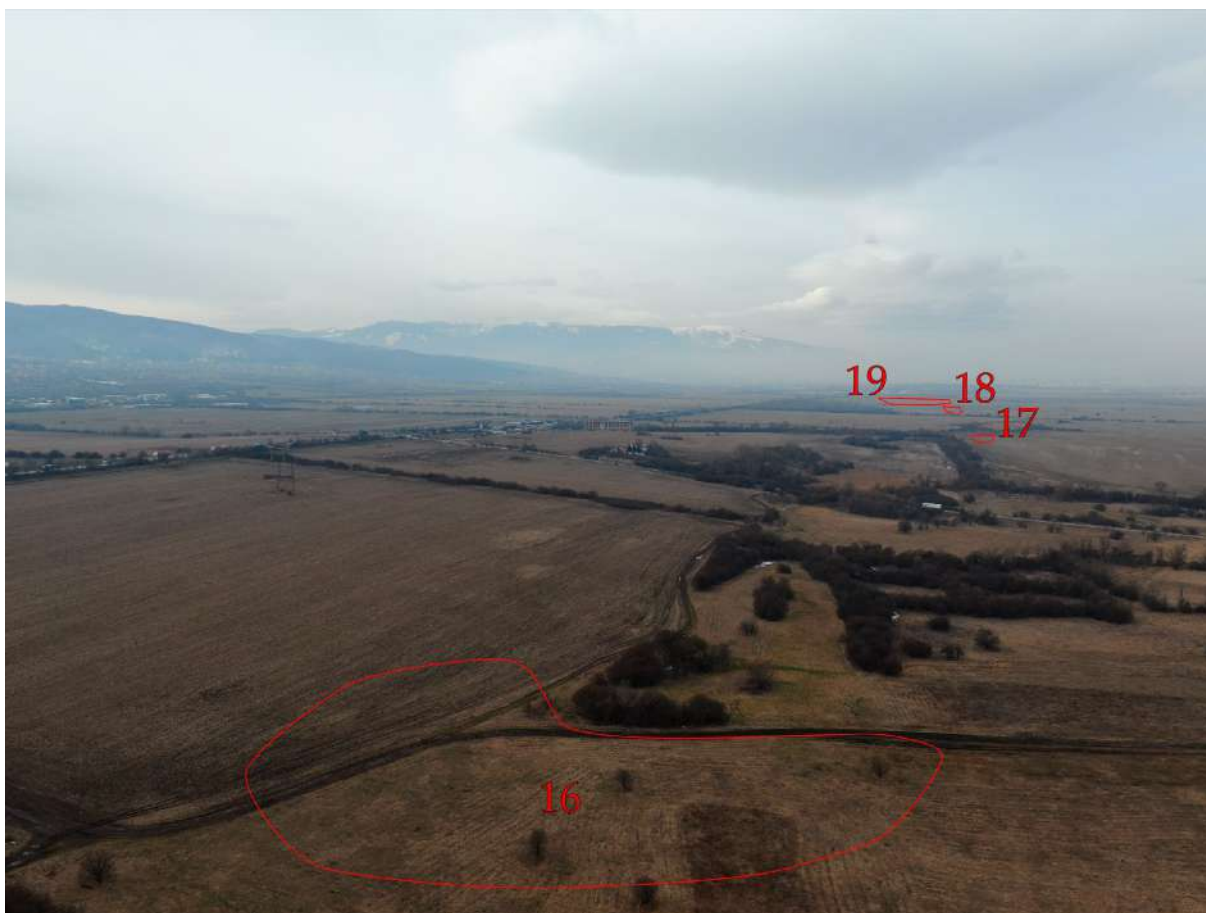


Фиг. 43. Масовият материал от обект 16 „Попова падина“ – регистриране на терена



Фиг. 44. Състояние на терена по време на издирването (поглед от изток) – обект 16 „Попова падина“

2. **История на проучването.** Новорегистриран обект.
3. **Движими и недвижими археологически паметници.**
 - 3.1. **Движими паметници.** Не са регистрирани.
 - 3.2. **Недвижими паметници.** Не са регистрирани.
 - 3.3. **Масов материал.** Открити са дребни фрагменти от битова керамика от желязната епоха и Късната античност (III–V век) (Фиг. 43; Табл. 8: 1–8).
4. **Площ.** Ок. 4 дка (поради ниската видимост на терен, границите на обекта са дадени условно) (Фиг. 42).
5. **Вид и хронология.** Неукрепено селище; Желязна епоха, Късна античност.
6. **Състояние и перспективи.** Обектът се разполага в две площи (Фиг. 44). Южната периферия на обекта се регистрира в обработваема нива с ожъната царевица без последваща теренна обработка. Видимостта на терена е 20–40 %. На север се развиват необработваеми масиви (вероятно ливади или пасбища) с висока трева и участъци със саморасли храсти и дървета. Видимостта на терена е 0 % (всички фрагменти са регистрирани в коловозите на черния път). В южната си част теренът е подложен на интензивна селскостопанска обработка. Висока степен на застрашеност. В останалата част към настоящия момент не съществува риск за културната ценност.



Фиг. 45. Въздушна фотография с нанесени границите на обектите: обект 16 „Попова падина“, обект 17 „Алтица“, обект 18 „Маркова нива 1“ и обект 19 „Маркова нива 2“

XVII. Обект „Алитица“ (в АИС „АКБ“ № 10008382)

1. Местоположение. На 4 км североизточно (36°) от храм „Св. Атанасий Велики“, с. Лозен; координати: 42.63205 N, 23.50483 E; надм. в.: 558–559 м. Разположен е върху равен терен. Административно попада в район Панчарево, землището на с. Лозен, м. Алитица (Фиг. 2: 29; Фиг. 3: 29; Фиг. 45).

2. История на проучването. Новорегистриран обект.

3. Движими и недвижими археологически паметници.

3.1. Движими паметници. Не са регистрирани.

3.2. Недвижими паметници. Не са регистрирани.

3.3. Масов материал. Открити са дребни фрагменти от битова керамика от Желязната епоха (Фиг. 46).

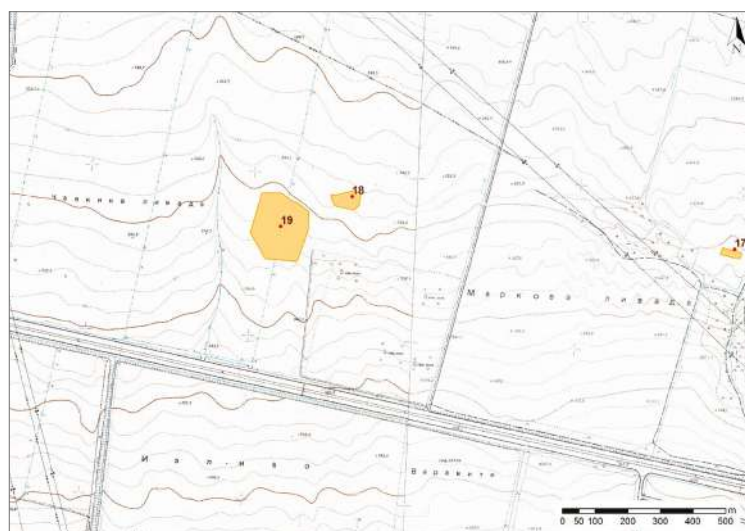
4. Площ. Ок. 1,3 дка (Фиг. 42; Фиг. 47).

5. Вид и хронология. Неукрепено селище – желязна епоха.

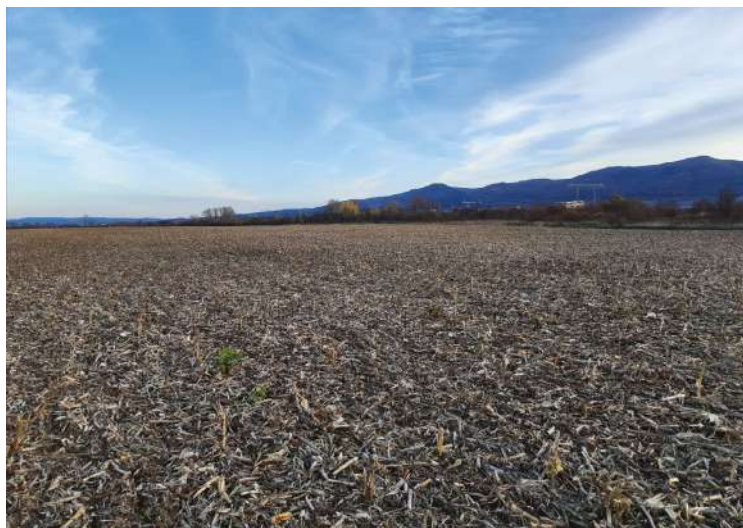
6. Състояние и перспективи. Видимостта на терена е 60–80 %, в нива с ожъната царевица (Фиг. 48). Теренът е подложен на интензивна селскостопанска обработка. Висока степен на застрашеност.



Фиг. 46. Масовият материал от обект 17 „Алитица“ – регистриране на терена



Фиг. 47. Регистрираните обекти с нанесени граници върху карта в мащаб 1:5000: обект 17 „Алитица“, обект 18 „Маркова нива 1“ и обект 19 „Маркова нива 2“



Фиг. 48. Състояние на терена по време на издирването (поглед от югозапад) – обект 17 „Алтица“



Фиг. 49. Масовият материал от обект 18 „Маркова нива 1“ – регистриране на терена

XVIII. Обект „Маркова нива 1“ (в АИС „АКБ“ № 10008383)

1. Местоположение. На 3,6 км северно (19°) от храм „Св. Атанасий Велики“, с. Лозен; координати: 42.63306 N, 23.49046 E; надм. в.: 556–557 м. Разположен е върху равен терен. Административно попада в район Панчарево, землището на с. Лозен, м. Маркова нива (Фиг. 2: 29; Фиг. 3: 29; Фиг. 45).

2. История на проучването. Новорегистриран обект.

3. Движими и недвижими археологически паметници.

3.1. Движими паметници. Не са регистрирани.

3.2. Недвижими паметници. Не са регистрирани, но се наблюдава висока концентрация на строителна керамика с късноантични характеристики, което предполага наличието на такива.

3.3. Масов материал. Открити са дребни фрагменти от битова и строителна керамика от Късната античност (III – V век) (Фиг. 49; Табл. 8: 9).

4. Площ. Ок. 4 дка (Фиг. 47).

5. Вид и хронология. Неукрепено селище – Късна античност.

6. *Състояние и перспективи.* Видимостта на терена е 60–80 %, в ливада, засята с жито (Фиг. 50). Теренът е подложен на интензивна селскостопанска обработка. Висока степен на застрашеност.

XIX. Обект „Маркова нива 2“ (в АИС „АКБ“ № 10008384)

1. *Местоположение.* На 3,4 км северно (17°) от храм „Св. Атанасий Велики“, с. Лозен; координати: 42.63216 N, 23.48784 E; надм. в.: 557–560 м. Разположен е върху равен терен. Административно попада в район Панчарево, землището на с. Лозен, м. Маркова нива (Фиг. 2: 29; Фиг. 3: 29; Фиг. 45).

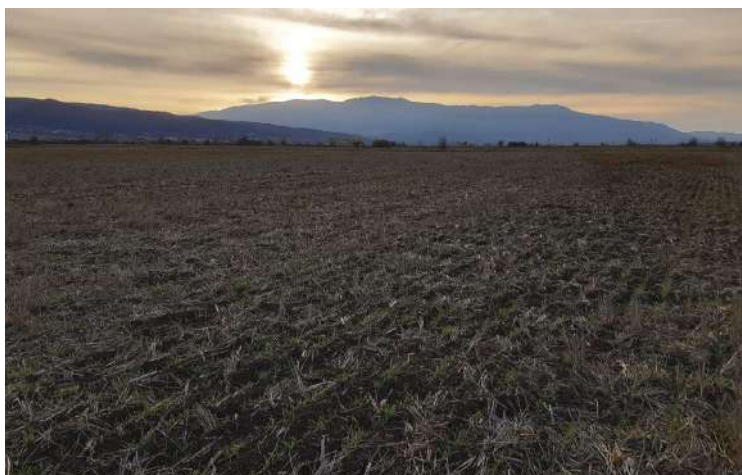
2. *История на проучването.* Новорегистриран обект.

3. *Движими и недвижими археологически паметници.*

3.1. *Движими паметници.* Не са регистрирани.

3.2. *Недвижими паметници.* Не са регистрирани, но се наблюдава висока концентрация на строителна керамика с късноантични характеристики, което предполага наличието на такива. Идентифицирани са тухли и керемиди.

3.3. *Масов материал.* Открити са дребни фрагменти от битова керамика от желязната епоха и битова и строителна керамика от Късната античност (III–V век) (Фиг. 51; Табл. 8: 10–11; Табл. 9: 1–2).



Фиг. 50. Състояние на терена по време на издирването (поглед от изток) – обект 18 „Маркова нива 1“



Фиг. 51. Масовият материал от обект 19 „Маркова нива 2“ – регистриране на терена



Фиг. 52. Състояние на терена по време на издирването (поглед от изток) – обект 19 „Маркова нива 2“

4. Площ. Ок. 28,7 дка (Фиг. 47).

5. Вид и хронология. Неукрепено селище – желязна епоха, Късна античност.

6. Състояние и перспективи. Видимостта на терена е 60–80 %, в ливада, засята с жито (Фиг. 52). Теренът е подложен на интензивна селскостопанска обработка. Висока степен на застрашеност.

XX. Обект „Айдарица 1“ (в АИС „АКБ“ 10004642)

1. Местоположение. На 5 км северно (18°) от храм „Св. Атанасий Велики“, с. Лозен; координати: 42.64483 N, 23.49523 E; надм. в.: 545–548 м. Разположен е върху равен терен. Административно попада в район Панчарево, землището на с. Лозен, м. Айдарица (Фиг. 2: 29; Фиг. 3: 29; Фиг. 53).

2. История на проучването. Обектът е регистриран през 2015 г. при теренно издирване на археологически обекти в обхвата на инвестиционен проект „Развитие на железопътен възел София“ – регистрационна карта № 10004642 (Иванов, Чукалев 2016: 678).

3. Движими и недвижими археологически паметници.

3.1. Движими паметници. Не са регистрирани.

3.2. Недвижими паметници. Не са регистрирани, но се наблюдава слаба концентрация на строителна керамика с късноантични характеристики, което предполага наличието на такива. При предходните издирвания са регистрирани и парчета мазилка.

3.3. Масов материал. Открити са фрагменти от битова керамика и строителна керамика от Късната античност (III–V век) (Фиг. 54; Табл. 9: 3–9).

4. Площ. Ок. 235 дка (Фиг. 55; Фиг. 59).

5. Вид и хронология. Неукрепено селище – Късна античност.

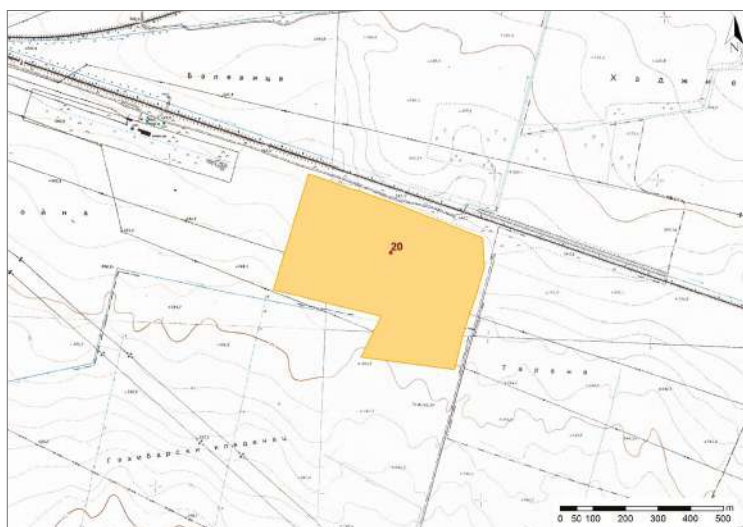
6. Състояние и перспективи. Теренът попада в три обработваеми масива, разделени от синор и два черни пътя (Фиг. 56). Навсякъде видимостта е 60–80 %, ожъната царевича, с последваща теренна обработка. Северната периферия на обекта е засегната от железопътната линия и съпътстващата инфраструктура. Непосредствено на изток се развива логистичният център и централният офис на „Лидл България“. Във всички масиви теренът е подложен на интензивна селскостопанска обработка. Висока степен на застрашеност.



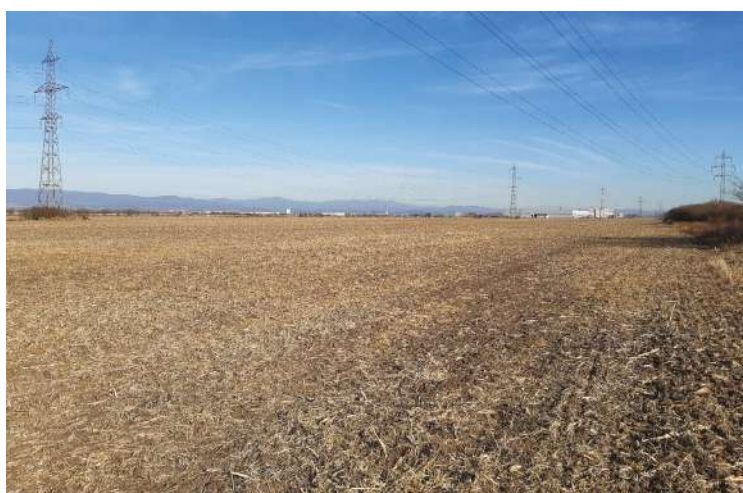
Фиг. 53. Въздушна фотография с нанесени границите на обект 20 „Айдарица“, обект 24 „Могилите 1“ (с. Казичене) и обект 25 „Могилите 2“ (с. Казичене)



Фиг. 54. Масовият материал от обект 20 „Айдарица“ – регистриране на терена



Фиг. 55. Регистрираните обекти с нанесени граници върху карта в мащаб 1:5000: обект 20 „Айдарица“



Фиг. 56. Състояние на терена по време на издирването (поглед от запад) – обект 20 „Айдарица“

XXI. Обект „Хаджийца 1“ (в АИС „АКБ“ № 10008385)⁵

1. Местоположение. На 2,55 км югоизточно (229°) от храм „Св. Троица“, с. Равно поле; координати: 42.65275 N, 23.50678E; надм. в.: 541 м. Разположен е върху равен терен. Административно попада в област София, община Елин Пелин, с. Равно поле, м. Хаджийца (Фиг. 2: 29; Фиг. 3: 29; Фиг. 57).

2. История на проучването. Новооткрит обект.

3. Движими и недвижими археологически паметници.

3.1. Движими паметници. Не са регистрирани.

3.2. Недвижими паметници. Не са регистрирани, но се наблюдава висока концентрация на строителна керамика с късноантични характеристики, което предполага наличието на такива. Идентифицирани са тухли и керемиди.

⁵ В административно отношение м. Хаджийца попада в землището на с. Равно поле, община Елин Пелин, Софийска област. Същата е част от неделим обработваем масив, в който влиза и м. Айдарица, поради което беше включена в настоящото издирване.



Фиг. 57. Въздушна фотография с нанесени границите на обект 21 „Хаджийца 1“, обект 22 „Хаджийца 2“ и обект 23 „Хаджийца 3“



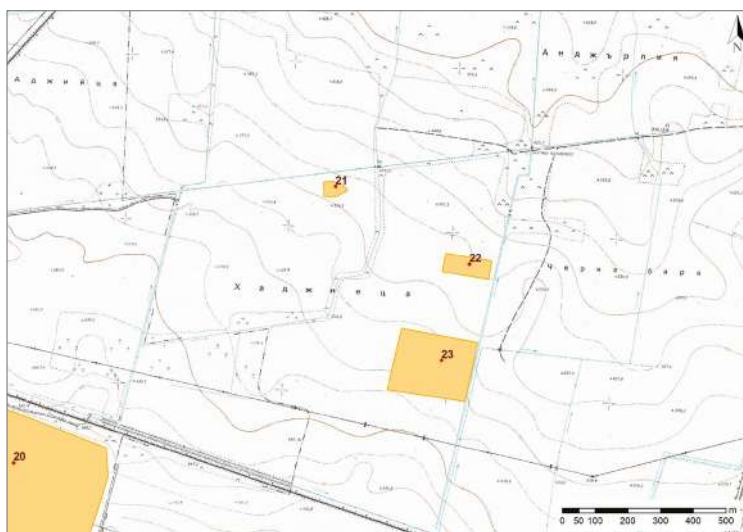
Фиг. 58. Масовият материал от обект 21 „Хаджийца 1“ – регистриране на терена

3.3. *Масов материал.* Открити са единични фрагменти от битова керамика и висока концентрация на фрагменти от строителна керамика от Късната античност (III–V век) (Фиг. 58).

4. *Площ.* Ок. 2,6 дка (Фиг. 59).

5. *Вид и хронология.* Неукрепено селище – Късна античност (III–V век).

6. *Състояние и перспективи.* Видимостта на терена е 100 %, в изорана нива (Фиг. 60). Непосредствено на север преминава трасето на съвременен напоителен канал. Теренът е подложен на интензивна селскостопанска обработка. Висока степен на застрашеност.



Фиг. 59. Регистрираните обекти с нанесени граници върху карта в мащаб 1:5000: обект 20 „Айдарица“, обект 21 „Хаджийца 1“, обект 22 „Хаджийца 2“ и обект 23 „Хаджийца 3“



Фиг. 60. Състояние на терена по време на издирването (поглед от юг) – обект 21 „Хаджийца 1“

XXII. Обект „Хаджийца 2“ (в АИС „АКБ“ № 10008386)

1. **Местоположение.** На 2,5 км югоизточно (207°) от храм „Св. Троица“, с. Равно поле; координати: 42.65078 N, 23.51188 E; надм. в.: 541 м. Разположен е върху равен терен. Административно попада в област София, община Елин Пелин, с. Равно поле, м. Хаджийца (Фиг. 2: 29; Фиг. 3: 29; Фиг. 57).

2. **История на проучването.** Новооткрит обект.

3. **Движими и недвижими археологически паметници.**

3.1. **Движими паметници.** Монета на император Грациан (375–383 г.) (Табл. 10: 5).

3.2. **Недвижими паметници.** Не са регистрирани.

3.3. **Масов материал.** Открити са фрагменти от битова керамика от Късната античност (III – V в.) (Фиг. 61).

4. **Площ.** Ок. 8 дка (Фиг. 59).

5. **Вид и хронология.** Неукрепено селище; Късна античност.

6. **Състояние и перспективи.** Обектът се развива върху няколко участъка, с различна селскостопанска обработка (Фиг. 62): участък с дълбока оран, видимостта на терена е 100 %; участък, засят със зеле, видимостта на терена е 60–80 %; участък от масив, нива с ожъната царевица, видимостта на терена е 60–80 %. Непосредствено на юг от обекта има две масивни оранжерии, които вероятно се разполагат върху част от културната ценност. Теренът е подложен на интензивна селскостопанска обработка. Висока степен на застрашеност.



Фиг. 61. Масовият материал от обект 22 „Хаджийца 2“ – регистриране на терена



Фиг. 62. Състояние на терена по време на издирването (поглед от югоизток) – обект 22 „Хаджийца 2“

XXXIII. Обект „Хаджийца 3“ (в АИС „АКБ“ № 10008386)

1. Местоположение. На 2,8 км югоизточно (206°) от храм „Св. Троица“, с. Равно поле; координати: 42.64811 N, 23.51099 E; надм. в.: 541 м. Разположено е върху равен терен. Административно попада в област София, община Елин Пелин, с. Равно поле, м. Хаджийца (Фиг. 2: 29; Фиг. 3: 29; Фиг. 57).

2. История на проучването. Новооткрит обект.

3. Движими и недвижими археологически паметници.

3.1. Движими паметници. Керамична тежест за стан (Табл. 10: 6).

3.2. Недвижими паметници. Не са регистрирани.

3.3. Масов материал. Открити са фрагменти от битова керамика от желязната епоха и битова керамика от Късната античност (III–V век) (Фиг. 63; Табл. 9: 10–13; Табл. 10: 1–3).

4. Площ. Ок. 45 дка (Фиг. 59).

5. Вид и хронология. Неукрепено селище – Късна античност (III–V век).

6. Състояние и перспективи. Видимостта на терена е 100 %, в изорана нива (Фиг. 64). Теренът е подложен на интензивна селскостопанска обработка. Висока степен на застрашеност.



Фиг. 63. Масовият материал от обект 23 „Хаджийца 3“ – регистриране на терена



Фиг. 64. Състояние на терена по време на издирването (поглед от изток) – обект 23 „Хаджийца 3“

XXIV. Обект „Могилите 1 – Казичене“ – по-южната от могилен некропол с две могили (в АИС „АКБ“ № 10008388)

1. Местоположение. на 1,6 км южно (172°) от храм „Св. Николай“, с. Казичене; координати: 42.65029 N, 23.4674 E; надм. в.: 547–550,8 м. Разположен е върху равен терен. Тя е по-южната от две могили, които са на около 10–15 м една от друга. Административно попада в община Столична, с. Казичене, район Панчарево, м. Плоски могили (Фиг. 2: 29; Фиг. 3: 29; Фиг. 53).

2. История на проучването. Могилата е отбелязана на топографската карта 1:5000, спомената е и в научната литература (Шкорпил, Шкорпил 1898: 12).

3. Движими и недвижими археологически паметници.

3.1. Движими паметници. Не са регистрирани.

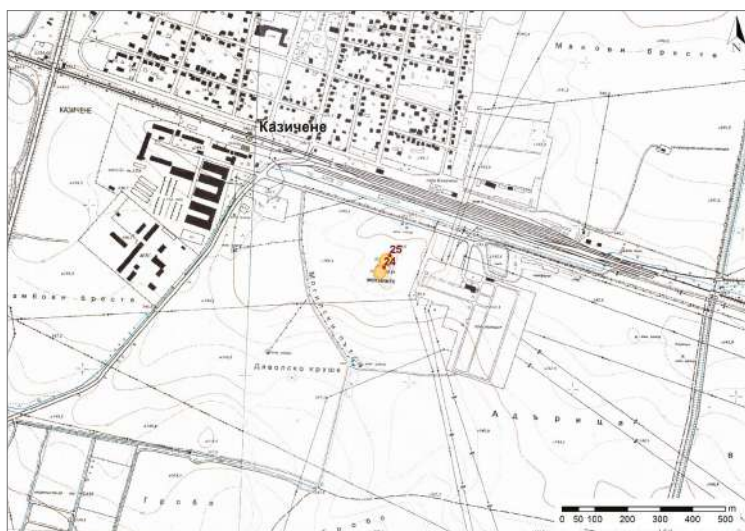
3.2. Недвижими паметници. Могилата е с височина около 4–5 м, диаметърът ѝ е 30–36 м.

3.3. Масов материал. Не е открит керамичен материал.

4. Площ. Заедно с охраняемата площ от 10 м около могилата е 2 дка (Фиг. 65).

5. Вид и хронология. Надгробна могила, чиято хронология не може да се установи.

6. Състояние и перспективи. На върха на могилата има бетонна тръба, триангулационна точка (№ 1654). Могилата е обрасла от гъста тревна и храстова растителност. От четирите страни на могилата (по посоките на света) има идентични бетонни плочи с надписи, поставени от служители на НИПК, който гласи: „Тракийска надгробна могила. Паметник на културата. Забранява се разораването, разкопаването, засяването на могилата“. Обектът е застрашен от нови иманярски набези (Фиг. 66–67).



Фиг. 65. Регистрираните обекти с нанесени граници върху карта в мащаб 1:5000: обект 24 „Могилите 1“ (с. Казичене) и обект 25 „Могилите 2“ (с. Казичене)

XXV. Обект „Могилите 2 – Казичене“ – по-северната от могилен некропол с две могили (в АИС „АКБ“ № 10008389)

1. Местоположение. На 1,58 км южно (172°) от храм „Св. Николай“, с. Казичене; координати: 42.65062 N, 23.46761 E; надм. в.: 547–550 м. Разположен е върху равен терен. Тя е по-северната от две могили, които са на около 10–15 м една от друга. Административно попада в община Столична, с. Казичене, район Панчарево, м. Плоски могили (Фиг. 2: 29; Фиг. 3: 29; Фиг. 53).

2. История на проучването. Могилата е отбелязана на топографската карта 1:5000, спомената е и в научната литература (Шкорпил, Шкорпил 1898: 12). Била е известна и на специалистите на НИПК.

3. Движими и недвижими археологически паметници.

3.1. Движими паметници. Не са регистрирани.

3.2. Недвижими паметници. Могилата е с височина около 4–5 м, диаметърът ѝ е 30–36 м.

3.3. Масов материал. Не е открит керамичен материал.



Фиг. 66. Състояние на терена по време на издирването (поглед от североизток) – обект 24 „Могилите 1“ (с. Казичене) и обект 25 „Могилите 2“ (с. Казичене)



Фиг. 67. Състояние на терена по време на издирването (поглед от югоизток) – обект 24 „Могилите 1“ (с. Казичене) и обект 25 „Могилите 2“ (с. Казичене)

4. *Площ.* Заедно с охраняемата площ от 10 м около могилата е 2 дка (Фиг. 65).

5. *Вид и хронология.* Надгробна могила, чиято хронология не може да се установи.

6. *Състояние и перспективи.* В северната си част има иманярски изкоп с машина. Той е с размери 2 × 4 м и дълб. 3 м. От източната страна има втори иманярски изкоп, отново с машина. Той е с размери 4 × 5 м и дълбочина 5 м. От две страни на могилата има идентични бетонни плочи с тези, поставени от служители на НИПК, подобни на тези на „Моила 1 – Казичене“ (Фиг. 66–67).

XXVI. Обект „Лозенското градище“ (в АИС „АКБ“ № 10008390)

1. *Местоположение.* На 0,86 км югозападно (204°) от храма „Св. Атанасий Велики“, с. Лозен; координати: 42.594556 N, 23.472110 E; надм. в.: 895–931 м (Фиг. 2: 26; Фиг. 3: 26). Разположен е върху възвишение на склон, който се спуска стръмно към с. Лозен. Южната ѝ стена пресича върха на възвишението (височина от 931 м), от където се спуска на юг. Това възвишение има отделя крепостта от основното било на склона с рязко изкачване, което е стратегически важно и предопределя избора на мястото. Административно попада в Столична община, район Панчарево, с. Лозен, м. Градище.

2. *История на проучването.* Крепостта е отдавна известна в научната литература (Велков 1951; Пенчева 2012б), но липсваше в базата данни на АИС „АКБ“. През 2021 г. бяха събрани нови данни от екип, ръководен от д-р Александър Станев от РИМ–София.

3. *Движими и недвижими археологически паметници.*

3.1. *Движими паметници.* При посещението на обекта през 2021 г. не са регистрирани. Елена Пенева публикува от обекта 34 монети (Пенчева 2012б: 79–80, 84–88).

3.2. *Недвижими паметници.* Крепостта има формата на неправилен трапец. Крепостната стена се отличава като ясно изразен вал, съставен от пръст и камъни, с ширина от 2–3 м, а на места до 5–6 м и височина от 0,70 до 1,5 м спрямо вътрешността. Има данни за допълнителна укрепителна стена – протейхизма, която се вижда в най-северната част на крепостта. Тя се отличава по същия начин, както вътрешната крепостна стена. Може да се проследи само на около 10 м в източна и западна посока, без да се види нейната връзка с основната стена.

Цялата вътрешност на крепостта е била застроена. Склонът е терасиран, което трябва да се свърже с жилищното строителство. Във втория голям иманярски изкоп се вижда лице на сграда, градена от ломени и дялани камъни с хоросанова спойка. Видимата му височина е 0,80 м (Фиг. 68). В най-високата част на обекта са регистрирани останки от сграда с ориентация изток – запад и апсида, ориентирана на изток – най-вероятно църква (Пенчева 2012б: 68).

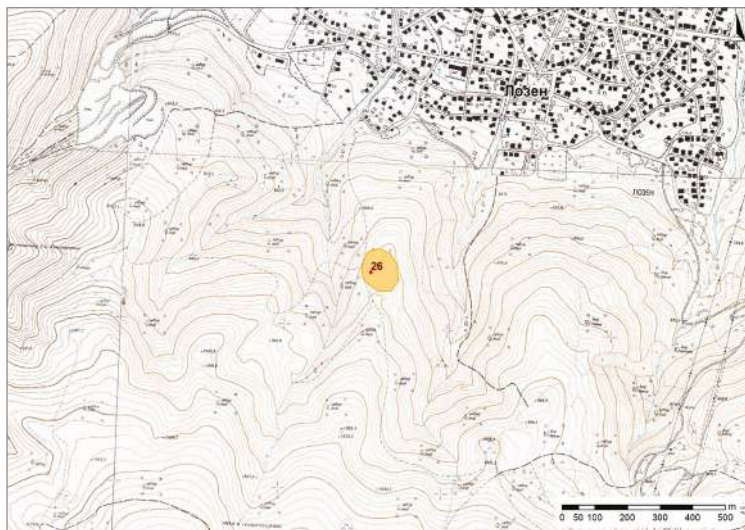
3.3. *Масов материал.* През 2021 г. се регистрира антична строителна керамика (тухли и керемиди) (Фиг. 69) и няколко фрагмента от голям съда за съхранение. Елена Пенчева е регистрирала по-голямо количество керамика (Пенчева 2012б: 69, 81, 89–90).



Фиг. 68. Каменен градеж от обект 26 „Лозенско градище“



Фиг. 69. Строителна керамика от обект 26 „Лозенско градище“



Фиг. 70. Регистрираните обекти с нанесени граници върху карта в мащаб 1:5000: обект 26 „Лозенско градище“



Фиг. 71. Състояние на терена по време на издирването, иманярска интервенция – обект 26 „Лозенско градище“

4. *Площ.* Около 7 дка е пространството заградено от основната стена, без протеихизмата⁶ (Фиг. 70).

5. *Вид и хронология.* Укрепено селище. Според Е. Пенчева, която се базира на случайно открити монети, датирането ѝ е между готското нашествие през 70-те години на IV в. и хунските нашествия през 60-те години на V век.⁷ (Пенчева 2012б: 70–71). Имайки предвид несигурния контекст на монетните находки, не може да се изключи обитаването на крепостта и в края на V–VI век.

6. *Състояние и перспективи.* Видимостта на терен на 25 ноември 2021 г. бе силно затруднена поради напаящите листа. Откриха се два големи пресни иманярски изкопа. Единият се намира в северозападната част на крепостта, непосредствено до крепостната стена (координати: 42.595547, 23.472117). Размерите му са 2 × 3 м и дълбочина ок. 2 м. В изкопа личат следи от пожар – червен пласт с дебелина около 0,30 м (Фиг. 71). В този пласт се намират фрагменти от тегули. В южния профил на изкопа горелият пласт е с черен цвят, дължащ се на висока концентрация на въглен. В и около изкопа се намират ломени и дялани камъни, и фрагменти от тегули със следи от бял хоросан. Вторият голям иманярски изкоп се намира в южната част на крепостната стена (координати: 42.594805, 23.472224). В рамките на крепостта личат десетки иманярски изкопи с размери 1 × 2 м и дълбочина около 1 м, както и няколко по-големи – с размери 4 × 5 м и дълбочина над 2 м. Концентрацията на такива нарушения е най-голяма в горната (южната) част на обекта. Крепостта е сериозно заплашена е от постоянни иманярски набези.

XXVII. Обект „оброк Св. Павел, с. Лозен“ (в АИС „АКБ“ № 10008391)

1. *Местоположение.* На 4,57 км източно (82°) от храма „Св. Атанасий Велики“, с. Лозен; координати: 42.60698 N, 23.53132 E; надм. в.: 630–633 м (Фиг. 2: 27; Фиг. 3: 27). Разположен е върху ниско конусовидно естествено възвишение. Административно попада в район Панчарево, с. Лозен, м. Порой. Теренът около оброка е обособен като отделен поземлен имот № 44063.6218.424, където има исторически паметник.

2. *История на проучването.* Оброкът е отбелязан на топографската карта 1:5000, известен е и от топонимията, но липсваше в базата данни на АИС „АКБ“. През 2021 г. бяха събрани нови данни от екип, ръководен от д-р Александър Станев от РИМ–София.

3. *Движими и недвижими археологически паметници.*

3.1. *Движими паметници.* Не са регистрирани.

3.2. *Недвижими паметници.* На място е имало каменен кръст, но днес от него е запазена само част от долното му рамо.

3.3. *Масов материал.* Не е открит керамичен материал.

4. *Площ.* Парцелът около оброкът е 0,4 дка. (Фиг. 72).

5. *Вид и хронология.* Оброк, съществувал е със сигурност от XIX век.

6. *Състояние и перспективи.* Преди време оброчният кръст е повреден,

⁶ Площта е изчислена в ArcGIS, където очерчанията на крепостта са направени по GPS трак, покриващ стената.

⁷ Най-ранните монети са на император Константин I (307–337 г.), а най-късната на император Марциан (450–457 г.) (Пенчева 2012б: 79–80).



Фиг. 72. Регистрираните обекти с нанесени граници върху карта в мащаб 1:5000: обект 27 оброк „Св. Павел“, м. Порой, с. Лозен



Фиг. 73. Състояние на терена по време на издирването – обект 27 оброк „Св. Павел“, м. Порой, с. Лозен

отчупена е голяма част от него. В момента е ограден с малка ограда и не е застрашен. Поставен е съвременен преносим постамент (завършващ с макет на църква), където да се палят свещи (Фиг. 73).

XXVIII. Обект „манастир „Св. Спас“, с. Лозен“ (в АИС „АКБ“ № 10008392)

1. Местоположение. На 4,12 км югоизточно (112°) от храма „Св. Атанасий Велики“, с. Лозен; координати: 42.58811 N, 23.52209 E; надм. в.: 975–985 м (Фиг. 2: 28; Фиг. 3: 28). Разположен е върху сравнително полегатата тераса на северния склон на Лозен планина. Административно попада в Столична община, с. Лозен, район Панчарево, м. При манастира, обособен е като отделен поземлен имот с № 44063.6235.235, като исторически паметник

2. История на проучването. Манастирът е добре известен в научната литература (Динева 2007: 247–249; Прашков и др. 1992: 158–160; Петрова, Мирнова 2020: 620), но липсва в АИС „АКБ“.

3. Движими и недвижими археологически паметници.

3.1. Движими паметници. В двора на църквата има надгробни каменни кръстовете от края на XIX – началото на XX век.

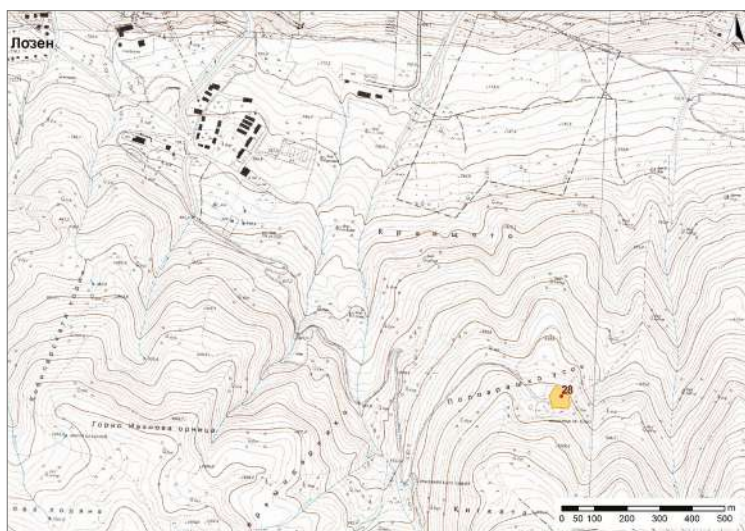
3.2. Недвижими паметници. Църква градена и преправяна през XIX век.

3.3. Масов материал. Не е регистриран.

4. Площ. Дворът на манастира заема площ от 2768 кв. м. (Фиг. 74).

5. Вид и хронология. Манастир, съществувал със сигурност от 20-те години на XIX век. Предполага се, че е съществувал и през XVII век.

6. Състояние и перспективи. В момента се поддържа и е в добро състояние. (Фиг. 75–76).



Фиг. 74. Регистрираните обекти с нанесени граници върху карта в мащаб 1:5000: обект 28 манастирът „Св. Спас“, с. Лозен



Фиг. 75. Манастирът „Св. Спас“, с. Лозен (поглед от запад)



Фиг. 76. Манастирът „Св. Спас“, с. Лозен (поглед от изток)

XXIX. Обект „манастир „Св. св. Петър и Павел, с. Лозен“ (в АИС „АКБ“ № 10008393)

1. Местоположение. На 4,04 км североизточно (47°) от храма „Св. Атанасий Велики“, с. Лозен; координати: 42.627689 N, 23.511691 E; надм. в.: 566–573 м (Фиг. 2: 29; Фиг. 3: 29; Фиг. 77). Разположен е върху равен терен с лек наклон на север. Близо до него има голям извор. Административно попада в Столична община, с. Лозен, район Панчарево, м. Гробища. Като исторически паметник е обособен в отделен поземлен имот с № 44063.6204.502.

2. История на проучването. Манастирът е добре известен в научната литература (Динева 2007: 253–256), но липсва в АИС „АКБ“.

3. Движими и недвижими археологически паметници.

3.1. Движими паметници. В двора на манастира са регистрирани масивни антични архитектурни останки (Фиг. 78).

3.2. Недвижими паметници. Съществуващата в момента църква е осветена 2004 г.

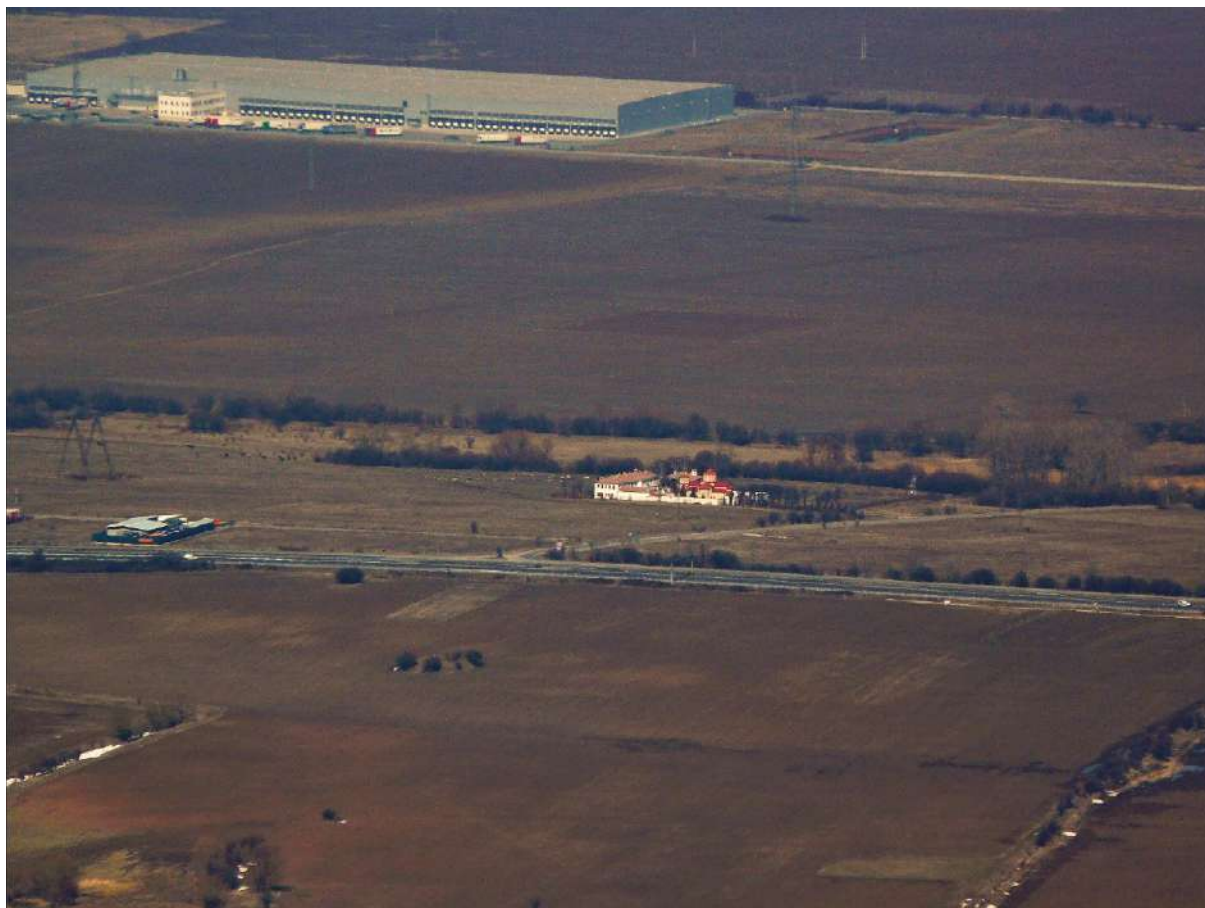
3.3. Масов материал. През 2021 г. не е открит керамичен материал.

4. Площ. Манастирът заема площ от 7141 кв. м. (Фиг. 42).

5. Вид и хронология. Античен храм на Зевс и Хера от II–III век (Добруски 1900: 57–58; Добруски 1907: 162; Бешевилив 1952: 20; Геров 1969: 171; Станчева 1988: 41). Предполага се, че има и средновековен манастир. Мястото е оброчище през XIX век. В началото на XX век е построен параклис.

6. Състояние и перспективи. В момента се поддържа и е в добро състояние.

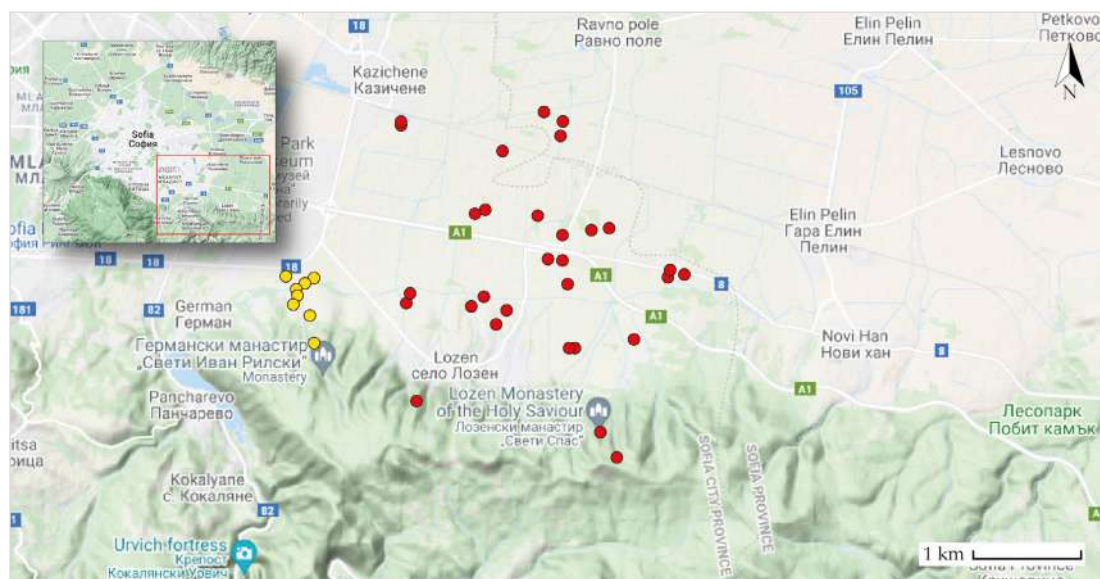
Видовото разнообразие на обектите включва 1 крепост, 18 селища (три са многослойни), 2 единични сгради, 5 надгробни могили и 3 християнски обекта. Като хронология преобладават локациите от III–V век, следват обекти от желязната епоха и Възраждането, а с по един са представени халколита и късната бронзова епоха.



Фиг. 77. Въздушна фотография на обект 29 манастирът „Св. св. Петър и Павел“, с. Лозен



Фиг. 78. Антични архитектурни детайли в двора на манастира „Св. св. Петър и Павел“, с. Лозен



Фиг. 79. Регистрираните обекти от двата археологически сезона, нанесени върху сателитна карта (Google Maps). Легенда: 1. Жълто (2020 г.); 2. Червено (2021 г.).

Данните, получени през двата археологически сезона дават възможност да се извърши първи предварителен анализ. Статистически, в проучвания район, терените с висока и средна видимост са общо над 80 %, което предполага, че са издирени значителен процент от съществуващите обекти (Фиг. 79). Най-активен поселищен живот се регистрира по северният склон на Лозенската планина. Тук се отчитат най-голямо видово разнообразие – планинските крепости и манастири, неукрепени селища, надгробни могили и християнски некрополи, които обхващат широк хронологически диапазон от късния халколит до времето на Възраждането. През 2021 г. се формира втора зона с концентрация на археологически локации, чиито своеобразен център представлява днешния манастир „Св. св. Петър и Павел“ (м. Света Троица). Районът е известен в специализираната литература (Добруски 1900: 57–58; Добруски 1907: 162; Петков 1960: 44–45; Геров 1969: 171; Пенчева 2012а: 410–417, вж. и цитираните тук заглавия).⁸ Отново са представени обекти от различни епохи, като доминиращи са тези, които се отнасят към времето на Късната античност.

Перспективите пред екипа са в предстоящата кампания са да бъде финализирано издирването в землището на с. Лозен и да се навлезе изцяло в землищата на с. Казичене и с. Кривина. По този начин ще бъде обходена 100 % от предпланинската зона и масивите от двете страни на магистрала „Тракия“, което ще допълни и вероятно потвърди изложените по-горе изводи за поселищното развитие в района.

За всички регистрирани обекти е изготвена документация – писмена, картографска и фотографска. Събраните материали се съхраняват в РИМ–София.

⁸ В описанията към различните обекти има разминаване по отношение на местностите, в които са разположени (за дискусиата вж. Пенчева 2012а: 410).

КАТАЛОГ

ТАБЛ. 1

Обект: № 1 (Чунговица 1); Местоположение: с. Лозен, район Панчарево, Столична община; Местност: Чунговица

Битова керамика на ръка (РЖЕ–КЖЕ)

Вид: без покритие; Форма: чаша; Част от съда: устие; Външна повърхност: сива, украсена с двойна шампелувана линия; Вътрешна повърхност: червена; Лом: червен-сив; Тесто: пречистено;

Вид: без покритие; Форма: гърне; Част от съда: устие; Външна повърхност: кафява; Вътрешна повърхност: кафява; Лом: кафяв; Тесто: пречистено;

Вид: без покритие; Форма: гърне; Част от съда: устие; Външна повърхност: червена, с релефна лента; Вътрешна повърхност: червена; Лом: червен; Тесто: с висока концентрация на едър пясък и дребни камъчета;

Вид: без покритие; Форма: гърне; Част от съда: устие; Външна повърхност: кафява; Вътрешна повърхност: кафява; Лом: кафяв; Тесто: с висока концентрация на едър пясък и дребни камъчета;

Вид: без покритие; Форма: купа; Част от съда: устие с дръжка; Външна повърхност: черен; Вътрешна повърхност: черен; Лом: черен–червен–черен; Тесто: с висока концентрация на едър пясък и дребни камъчета; Забележки: вторично пробита дупка под дръжката;

Вид: без покритие; Форма: цедка; Част от съда: дъно; Външна повърхност: червена; Вътрешна повърхност: червена; Лом: сив; Тесто: с висока концентрация на едър пясък и дребни камъчета;

Вид: без покритие; Форма: паница; Част от съда: устие; Външна повърхност: сива, украсена с две успоредни хоризонтални врязани линии; Вътрешна повърхност: сива; Лом: сив; Тесто: пречистено;

Вид: без покритие; Форма: паница; Част от съда: устие; Външна повърхност: сива, украсена с две успоредни хоризонтални врязани линии и следи от излъскване; Вътрешна повърхност: сива; Лом: черен; Тесто: пречистено;

Вид: без покритие; Форма: гърне; Част от съда: устие с дръжка; Външна повърхност: кафява, със следи от излъскване; Вътрешна повърхност: кафява; Лом: червен–черен–червен; Тесто: пречистено;

Вид: с покритие; Форма: купа?; Част от съда: устие; Външна повърхност: сив лак; Вътрешна повърхност: сив лак; Лом: сив; Тесто: пречистено;

Вид: без покритие; Форма: гърне; Част от съда: устие; Външна повърхност: кафява, със следи от излъскване; Вътрешна повърхност: кафява; Лом: кафяв; Тесто: пречистено;

Вид: с покритие; Форма: гърне; Част от съда: дъно; Външна повърхност: червена, покрита с кафяв лак; Вътрешна повърхност: кафява; Лом: сив; Тесто: пречистено;

Вид: с покритие; Форма: гърне; Част от съда: дъно; Външна повърхност: черен лак; Вътрешна повърхност: черен лак; Лом: черен – кафяв – черен; Тесто: пречистено.

ТАБЛ. 2

Обект: № 1 (Чунговица 1); Местоположение: с. Лозен, район Панчарево, Столична община; Местност: Чунговица

Битова керамика на колело (III–V век)

Вид: без покритие; Форма: гърне; Част от съда: устие; Външна повърхност: червена; Вътрешна повърхност: червена; Лом: червен; Тесто: пречистено;

Вид: без покритие; Форма: гърне; Част от съда: устие; Външна повърхност: кафява; Вътрешна повърхност: червена; Лом: червен; Тесто: пречистено;

Вид: без покритие; Форма: гърне; Част от съда: устие; Външна повърхност: кафява; Вътрешна повърхност: червена; Лом: сив; Тесто: с висока концентрация на едър пясък;

Вид: без покритие; Форма: паница; Част от съда: устие; Външна повърхност: кафява; Вътрешна повърхност: кафява; Лом: червен; Тесто: пречистено;

Вид: без покритие; Форма: паница; Част от съда: устие; Външна повърхност: червена; Вътрешна повърхност: червена; Лом: червен; Тесто: пречистено;

Вид: без покритие; Форма: гърне; Част от съда: устие; Външна повърхност: червена; Вътрешна повърхност: червена; Лом: червен; Тесто: пречистено;

Вид: без покритие; Форма: стомна / кана?; Част от съда: дъно; Външна повърхност: червена; Вътрешна повърхност: кафява; Лом: червен – сив; Тесто: пречистено;

Вид: с покритие; Форма: купа; Част от съда: устие; Външна повърхност: червена, със следи от червен лак; Вътрешна повърхност: червена, със следи от червен лак; Лом: червен; Тесто: пречистено;

Вид: с покритие; Форма: гърне; Част от съда: устие; Външна повърхност: червена, със следи от червен лак; Вътрешна повърхност: червена, със следи от червен лак; Лом: сив; Тесто: пречистено;

Вид: с покритие; Форма: купа; Част от съда: устие; Външна повърхност: кафява, със следи от червен лак; Вътрешна повърхност: кафява, със следи от червен лак; Лом: кафяв; Тесто: пречистено;

Вид: с покритие; Форма: гърне; Част от съда: устие; Външна повърхност: червена, със следи от червена боя; Вътрешна повърхност: червена; Лом: червен; Тесто: пречистено;

Вид: с покритие; Форма: гърне; Част от съда: дъно; Външна повърхност: сива, със следи от сив лак; Вътрешна повърхност: сива; Лом: сив; Тесто: пречистено.

ТАБЛ. 3

Обект: № 4 (Сопохска бара); Местоположение: с. Лозен, район Панчарево, Столична община; Местност: Сопохска бара

Битова керамика на ръка (РЖЕ–КЖЕ)

Вид: без покритие; Форма: гърне; Част от съда: устие; Външна повърхност: червена; Вътрешна повърхност: червена; Лом: сив; Тесто: с висока концентрация на едър пясък и дребни камъчета;

Вид: без покритие; Форма: гърне; Част от съда: дъно; Външна повърхност: кафява; Вътрешна повърхност: кафява; Лом: сив; Тесто: с висока концентрация на едър пясък и дребни камъчета;

Битова керамика на колело (III–V век)

Вид: без покритие; Форма: амфора; Част от съда: устие; Външна повърхност: червена; Вътрешна повърхност: червена; Лом: червен; Тесто: слаба концентрация на едър пясък;

Вид: без покритие; Форма: паница; Част от съда: устие; Външна повърхност: кафява; Вътрешна повърхност: кафява; Лом: кафяв; Тесто: пречистено;

Вид: без покритие; Форма: кана?; Част от съда: устие; Външна повърхност: червена; Вътрешна повърхност: червена; Лом: червен; Тесто: слаба концентрация на едър пясък;

Вид: без покритие; Форма: кана?; Част от съда: устие; Външна повърхност: червена; Вътрешна повърхност: червена; Лом: червен; Тесто: слаба концентрация на едър пясък;

Обект: № 5 (Фезолец); Местоположение: с. Лозен, район Панчарево, Столична община; Местност: Фезолец

Битова керамика на ръка (РЖЕ–КЖЕ)

Вид: без покритие; Форма: гърне; Част от съда: дъно; Външна повърхност: кафява; Вътрешна повърхност: кафява; Лом: кафяв – червен; Тесто: с висока концентрация на едър пясък и дребни камъчета;

Вид: без покритие; Форма: хранилище?; Част от съда: стена; Външна повърхност: кафява, украсена с хоризонтална пластична лента; Вътрешна повърхност: кафява; Лом: кафяв – черен – кафяв; Тесто: с висока концентрация на едър пясък;

Битова керамика на колело (III–V век)

Вид: без покритие; Форма: гърне; Част от съда: устие; Външна повърхност: кафява; Вътрешна повърхност: кафява; Лом: кафяв; Тесто: слаба концентрация на едър пясък;

Вид: без покритие; Форма: купа; Част от съда: устие; Външна повърхност: сива; Вътрешна повърхност: сива; Лом: сив; Тесто: пречистено;

Вид: без покритие; Форма: купа; Част от съда: устие; Външна повърхност: червена; Вътрешна повърхност: червена; Лом: червен; Тесто: пречистено;

Вид: без покритие; Форма: купа; Част от съда: дъно; Външна повърхност: кафява; Вътрешна повърхност: кафява; Лом: кафяв; Тесто: пречистено;

Вид: без покритие; Форма: капак; Част от съда: устие; Външна повърхност: червена; Вътрешна повърхност: червена; Лом: кафяв; Тесто: слаба концентрация на едър пясък;

Вид: без покритие; Форма: капак; Част от съда: дръжка; Външна повърхност: червена; Вътрешна повърхност: червена; Лом: червен; Тесто: слаба концентрация на дребни камъчета.

ТАБЛ. 4

Обект: № 5 (Фезолец); Местоположение: с. Лозен, район Панчарево, Столична община; Местност: Фезолец

Битова керамика на колело (III–V век)

Вид: с покритие; Форма: купа; Част от съда: устие; Външна повърхност: кафява, със следи от червена боя; Вътрешна повърхност: кафява; Лом: кафяв; Тесто: пречистено;

Вид: с покритие; Форма: купа; Част от съда: устие; Външна повърхност: кафява, със следи от червен лак; Вътрешна повърхност: кафява, със следи от червен лак; Лом: кафяв; Тесто: пречистено;

Вид: с покритие; Форма: купа; Част от съда: дъно; Външна повърхност: червена; Вътрешна повърхност: покрита със зелена глазура; Лом: червен; Тесто: слаба концентрация на едър пясък;

Обект: № 9 (Сръбски азмак); Местоположение: с. Лозен, район Панчарево, Столична община; Местност: Сръбски азмак

Битова керамика на колело (III–V век)

Вид: без покритие; Форма: гърне; Част от съда: устие; Външна повърхност: червена; Вътрешна повърхност: червена; Лом: червен; Тесто: пречистено;

Вид: без покритие; Форма: гърне; Част от съда: устие; Външна повърхност: червена; Вътрешна повърхност: червена; Лом: червен; Тесто: пречистено;

Вид: без покритие; Форма: гърне; Част от съда: устие; Външна повърхност: червена; Вътрешна повърхност: червена; Лом: червен; Тесто: пречистено;

Вид: без покритие; Форма: гърне; Част от съда: дъно; Външна повърхност: червена; Вътрешна повърхност: червена; Лом: червен; Тесто: пречистено;

Вид: без покритие; Форма: гърне; Част от съда: дъно; Външна повърхност: кафява; Вътрешна повърхност: кафява; Лом: кафяв; Тесто: слаба концентрация на дребни камъчета;

Вид: без покритие; Форма: купа; Част от съда: устие; Външна повърхност: кафява; Вътрешна повърхност: кафява; Лом: червен; Тесто: пречистено;

Вид: без покритие; Форма: купа; Част от съда: устие; Външна повърхност: червена; Вътрешна повърхност: червена; Лом: червен; Тесто: пречистено.

ТАБЛ. 5

Обект: №9 (Сръбски азмак); Местоположение: с. Лозен, район Панчарево, Столична община; Местност: Сръбски азмак

Битова керамика на колело (III–V век)

Вид: без покритие; Форма: купа; Част от съда: устие; Външна повърхност: червена; Вътрешна повърхност: червена; Лом: червен; Тесто: пречистено;

Вид: без покритие; Форма: купа; Част от съда: устие; Външна повърхност: червена;

Вътрешна повърхност: червена; Лом: червен – черен – червен; Тесто: пречистено;

Вид: без покритие; Форма: купа; Част от съда: устие; Външна повърхност: кафява;

Вътрешна повърхност: червена; Лом: кафяв; Тесто: пречистено;

Вид: без покритие; Форма: купа; Част от съда: устие; Външна повърхност: червена;

Вътрешна повърхност: червена; Лом: червен; Тесто: пречистено;

Вид: с покритие; Форма: паница; Част от съда: устие; Външна повърхност: кафява, следи от кафява боя; Вътрешна повърхност: кафява, следи от кафява боя; Лом: червен; Тесто: пречистено;

Вид: с покритие; Форма: кана?; Част от съда: устие; Външна повърхност: кафява, следи от кафява боя; Вътрешна повърхност: кафява; Лом: кафяв; Тесто: пречистено;

Вид: с покритие; Форма: амфора?; Част от съда: устие; Външна повърхност: червена, следи от червена боя; Вътрешна повърхност: червена; Лом: червен; Тесто: пречистено;

Вид: с покритие; Форма: гърне; Част от съда: устие; Външна повърхност: кафява, следи от кафява боя; Вътрешна повърхност: кафява, следи от кафява боя; Лом: червен – черен; Тесто: пречистено;

Вид: с покритие; Форма: купа; Част от съда: устие; Външна повърхност: червена, следи от червен лак; Вътрешна повърхност: червена, следи от червен лак; Лом: червен; Тесто: пречистено;

Вид: с покритие; Форма: купа; Част от съда: устие; Външна повърхност: червена, следи от кафяв лак; Вътрешна повърхност: червена, следи от кафяв лак; Лом: кафяв; Тесто: пречистено;

Вид: с покритие; Форма: чаша; Част от съда: устие; Външна повърхност: червена, следи от червен лак; Вътрешна повърхност: червена, следи от червен лак; Лом: червен; Тесто: пречистено;

Вид: с покритие; Форма: чаша; Част от съда: устие; Външна повърхност: червена, следи от червен лак; Вътрешна повърхност: червена, следи от червен лак; Лом: червен; Тесто: пречистено.

ТАБЛ. 6

Обект: № 11 (Градището); Местоположение: с. Лозен, район Панчарево, Столична община; Местност: Градището

Битова керамика на колело (III–V век)

Вид: без покритие; Форма: кана; Част от съда: устие; Външна повърхност: червена; Вътрешна повърхност: червена; Лом: червен; Тесто: пречистено;

Вид: без покритие; Форма: гърне; Част от съда: устие; Външна повърхност: червена; Вътрешна повърхност: червена; Лом: червен; Тесто: пречистено;

Обект: № 12 (Адърчелия 1); Местоположение: с. Лозен, район Панчарево, Столична община; Местност: Адърчелия

Битова керамика на колело (III–V век)

Вид: без покритие; Форма: гърне; Част от съда: устие; Външна повърхност: червена; Вътрешна повърхност: червена; Лом: сив; Тесто: пречистено;

Вид: без покритие; Форма: кана; Част от съда: устие; Външна повърхност: червена; Вътрешна повърхност: червена; Лом: червен; Тесто: пречистено;

Вид: без покритие; Форма: гърне; Част от съда: дъно; Външна повърхност: червена; Вътрешна повърхност: червена; Лом: червен; Тесто: пречистено;

Обект: №13 (Адърчелия 2); Местоположение: с. Лозен, район Панчарево, Столична община; Местност: Адърчелия

Битова керамика на колело (III–V век)

Вид: без покритие; Форма: гърне; Част от съда: устие; Външна повърхност: кафява;
Вътрешна повърхност: кафява; Лом: сив; Тесто: пречистено;
Вид: без покритие; Форма: гърне; Част от съда: устие; Външна повърхност: кафява;
Вътрешна повърхност: кафява; Лом: сив; Тесто: пречистено;
Вид: без покритие; Форма: гърне; Част от съда: устие; Външна повърхност: червена;
Вътрешна повърхност: червена; Лом: червен; Тесто: пречистено;
Вид: без покритие; Форма: гърне; Част от съда: устие; Външна повърхност: червена;
Вътрешна повърхност: червена; Лом: сив; Тесто: пречистено;
Вид: без покритие; Форма: гърне; Част от съда: дъно; Външна повърхност: червена;
Вътрешна повърхност: червена; Лом: червен; Тесто: пречистено;
Вид: без покритие; Форма: купа; Част от съда: устие; Външна повърхност: червена;
Вътрешна повърхност: червена; Лом: сив; Тесто: пречистено.

ТАБЛ. 7

Обект: №13 (Адърчелия 2); Местоположение: с. Лозен, район Панчарево, Столична община; Местност: Адърчелия

Битова керамика на колело (III–V век)

Вид: без покритие; Форма: гърне; Част от съда: устие; Външна повърхност: червена;
Вътрешна повърхност: червена; Лом: сив; Тесто: пречистено;
Вид: без покритие; Форма: паница; Част от съда: устие; Външна повърхност: червена;
Вътрешна повърхност: червена; Лом: червен; Тесто: пречистено;
Вид: без покритие; Форма: кана; Част от съда: устие; Външна повърхност: червена;
Вътрешна повърхност: червена; Лом: червен; Тесто: пречистено;
Вид: с покритие; Форма: кана; Част от съда: устие; Външна повърхност: червена,
следи от червен лак; Вътрешна повърхност: червена; Лом: червен; Тесто: пречистено;
Вид: без покритие; Форма: кана; Част от съда: дъно; Външна повърхност: червена;
Вътрешна повърхност: червена; Лом: червен; Тесто: пречистено.

Обект: №14 (Адърчелия 3); Местоположение: с. Лозен, район Панчарево, Столична община; Местност: Адърчелия

Битова керамика на колело (III–V век)

Вид: без покритие; Форма: гърне; Част от съда: устие; Външна повърхност: червена;
Вътрешна повърхност: червена; Лом: сив; Тесто: пречистено;
Вид: без покритие; Форма: гърне; Част от съда: устие; Външна повърхност: кафяв;
Вътрешна повърхност: кафяв; Лом: сив; Тесто: пречистено;
Вид: без покритие; Форма: гърне; Част от съда: устие; Външна повърхност: червена;
Вътрешна повърхност: червена; Лом: сив; Тесто: пречистено;
Вид: без покритие; Форма: купа; Част от съда: устие; Външна повърхност: кафяв;
Вътрешна повърхност: кафяв; Лом: кафяв; Тесто: пречистено;
Вид: без покритие; Форма: кана?; Част от съда: устие; Външна повърхност: червена;
Вътрешна повърхност: червена; Лом: сив; Тесто: пречистено;
Вид: без покритие; Форма: паница; Част от съда: дъно; Външна повърхност: червена;
Вътрешна повърхност: червена; Лом: сив; Тесто: пречистено;
Вид: без покритие; Форма: купа?; Част от съда: дъно; Външна повърхност: червена;
Вътрешна повърхност: червена, със следи от червен лак; Лом: сив; Тесто: пречистено.

ТАБЛ. 8

Обект: № 16 (Попова падина); Местоположение: с. Лозен, район Панчарево, Столична община; Местност: Попова падина

Битова керамика на ръка (РЖЕ–КЖЕ)

Вид: без покритие; Форма: гърне; Част от съда: устие; Външна повърхност: черна; Вътрешна повърхност: черна; Лом: черен; Тесто: с висока концентрация на едър пясък и дребни камъчета;

Вид: без покритие; Форма: гърне; Част от съда: дъно; Външна повърхност: сив; Вътрешна повърхност: сив; Лом: сив – кафяв – сив; Тесто: с висока концентрация на едър пясък и дребни камъчета;

Битова керамика на колело (III–V век)

Вид: без покритие; Форма: гърне; Част от съда: устие; Външна повърхност: кафява; Вътрешна повърхност: кафява; Лом: кафяв; Тесто: с висока концентрация на едър пясък и дребни камъчета;

Вид: без покритие; Форма: гърне; Част от съда: устие; Външна повърхност: червена; Вътрешна повърхност: червена; Лом: сив; Тесто: пречистено;

Вид: без покритие; Форма: кана; Част от съда: устие; Външна повърхност: червена; Вътрешна повърхност: червена; Лом: сив; Тесто: пречистено;

Вид: без покритие; Форма: гърне; Част от съда: дъно; Външна повърхност: червена; Вътрешна повърхност: червена; Лом: червен; Тесто: пречистено;

Вид: без покритие; Форма: купа; Част от съда: устие; Външна повърхност: червена; Вътрешна повърхност: червена; Лом: сив; Тесто: пречистено;

Вид: без покритие; Форма: кана/купа?; Част от съда: дъно; Външна повърхност: червена; Вътрешна повърхност: червена; Лом: червен; Тесто: пречистено;

Обект: № 18 (Маркова нива 1); Местоположение: с. Лозен, район Панчарево, Столична община; Местност: Маркова нива

Битова керамика на колело (III–V век)

Вид: без покритие; Форма: гърне; Част от съда: устие; Външна повърхност: сива; Вътрешна повърхност: сива; Лом: сив; Тесто: пречистено;

Обект: № 19 (Маркова нива 2); Местоположение: с. Лозен, район Панчарево, Столична община; Местност: Маркова нива

Битова керамика на колело (III–V век)

Вид: без покритие; Форма: купа; Част от съда: устие; Външна повърхност: кафява; Вътрешна повърхност: червена; Лом: червен; Тесто: пречистено;

Вид: без покритие; Форма: амфора?; Част от съда: устие; Външна повърхност: кафява; Вътрешна повърхност: червена; Лом: червен; Тесто: пречистено.

ТАБЛ. 9

Обект: № 19 (Маркова нива 2); Местоположение: с. Лозен, район Панчарево, Столична община; Местност: Маркова нива

Битова керамика на колело (III–V век)

Вид: с покритие; Форма: кана?; Част от съда: устие; Външна повърхност: червена, със следи от кафява боя; Вътрешна повърхност: червена; Лом: червен; Тесто: висока концентрация на едър пясък и дребни камъчета;

Вид: с покритие; Форма: кана / стомна?; Част от съда: дъно; Външна повърхност: червена, със следи от кафява боя; Вътрешна повърхност: червена; Лом: червен; Тесто: пречистено;

Обект: № 20 (Айдарица 1); Местоположение: с. Лозен, район Панчарево, Столична община; Местност: Айдарица

Битова керамика на колело (III–V век)

Вид: без покритие; Форма: гърне; Част от съда: устие; Външна повърхност: червена;

Вътрешна повърхност: червена; Лом: червен; Тесто: пречистено;
Вид: без покритие; Форма: гърне; Част от съда: устие; Външна повърхност: червена;
Вътрешна повърхност: червена; Лом: червен; Тесто: пречистено;
Вид: без покритие; Форма: купа; Част от съда: устие; Външна повърхност: кафява;
Вътрешна повърхност: кафява; Лом: кафяв; Тесто: пречистено;
Вид: без покритие; Форма: гърне; Част от съда: дъно; Външна повърхност: червена;
Вътрешна повърхност: сива; Лом: сив; Тесто: слаба концентрация на едър пясък;
Вид: без покритие; Форма: паница; Част от съда: устие; Външна повърхност: червена;
Вътрешна повърхност: червена; Лом: червен; Тесто: пречистено;
Вид: без покритие; Форма: паница; Част от съда: устие; Външна повърхност: червена;
Вътрешна повърхност: червена; Лом: червен; Тесто: пречистено;
Вид: без покритие; Форма: амфора?; Част от съда: дъно; Външна повърхност: червена;
Вътрешна повърхност: червена; Лом: червен; Тесто: пречистено;

Обект: № 23 (Хаджийца 3); Местоположение: с. Равно поле, община Елин Пелин, Софийска област; Местност: Хаджийца

Битова керамика на ръка (РЖЕ–КЖЕ)

Вид: без покритие; Форма: гърне; Част от съда: устие; Външна повърхност: черна;
Вътрешна повърхност: кафява; Лом: черен; Тесто: с висока концентрация на едър пясък и дребни камъчета;
Вид: без покритие; Форма: гърне; Част от съда: дъно; Външна повърхност: черна;
Вътрешна повърхност: кафява; Лом: кафяв; Тесто: с висока концентрация на едър пясък и дребни камъчета;
Вид: без покритие; Форма: гърне; Част от съда: дъно; Външна повърхност: черна, към дъното кафява; Вътрешна повърхност: черна; Лом: кафяв; Тесто: с висока концентрация на едра слюда и пясък;
Вид: без покритие; Форма: неопределима; Част от съда: дръжка; Външна повърхност: кафява; Лом: черен; Тесто: с висока концентрация на едър пясък и дребни камъчета.

ТАБЛ. 10

Обект: № 23 (Хаджийца 3); Местоположение: с. Равно поле, община Елин Пелин, Софийска област; Местност: Хаджийца

Битова керамика на колело (III–V век)

Вид: без покритие; Форма: гърне; Част от съда: устие; Външна повърхност: червена;
Вътрешна повърхност: червена; Лом: сив; Тесто: пречистено;
Вид: без покритие; Форма: гърне; Част от съда: устие с дръжка; Външна повърхност: червена; Вътрешна повърхност: червена; Лом: червен; Тесто: слаба концентрация на едър пясък;
Вид: без покритие; Форма: гърне; Част от съда: устие; Външна повърхност: червена;
Вътрешна повърхност: червена; Лом: червен; Тесто: пречистено;
Инвентарни номера
Каменна тесла (обект № 2 „Чунговица 2“);
Бронзова монета на император Грациан (375–383 г.) (обект № 22 „Хаджийца 2“);
Керамична тежест за стан (обект № 23 „Хаджийца 3“).

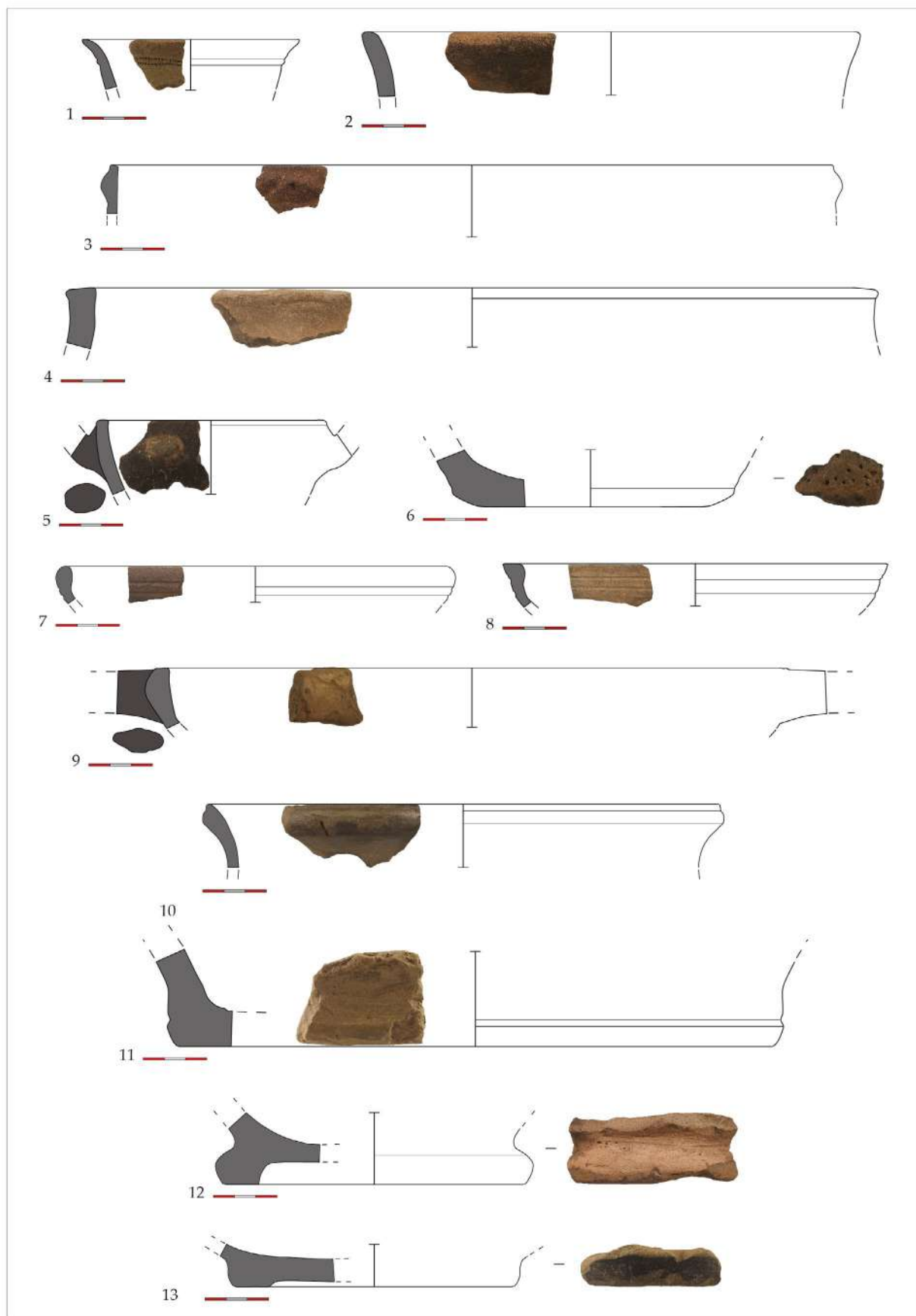


Табл. 1.

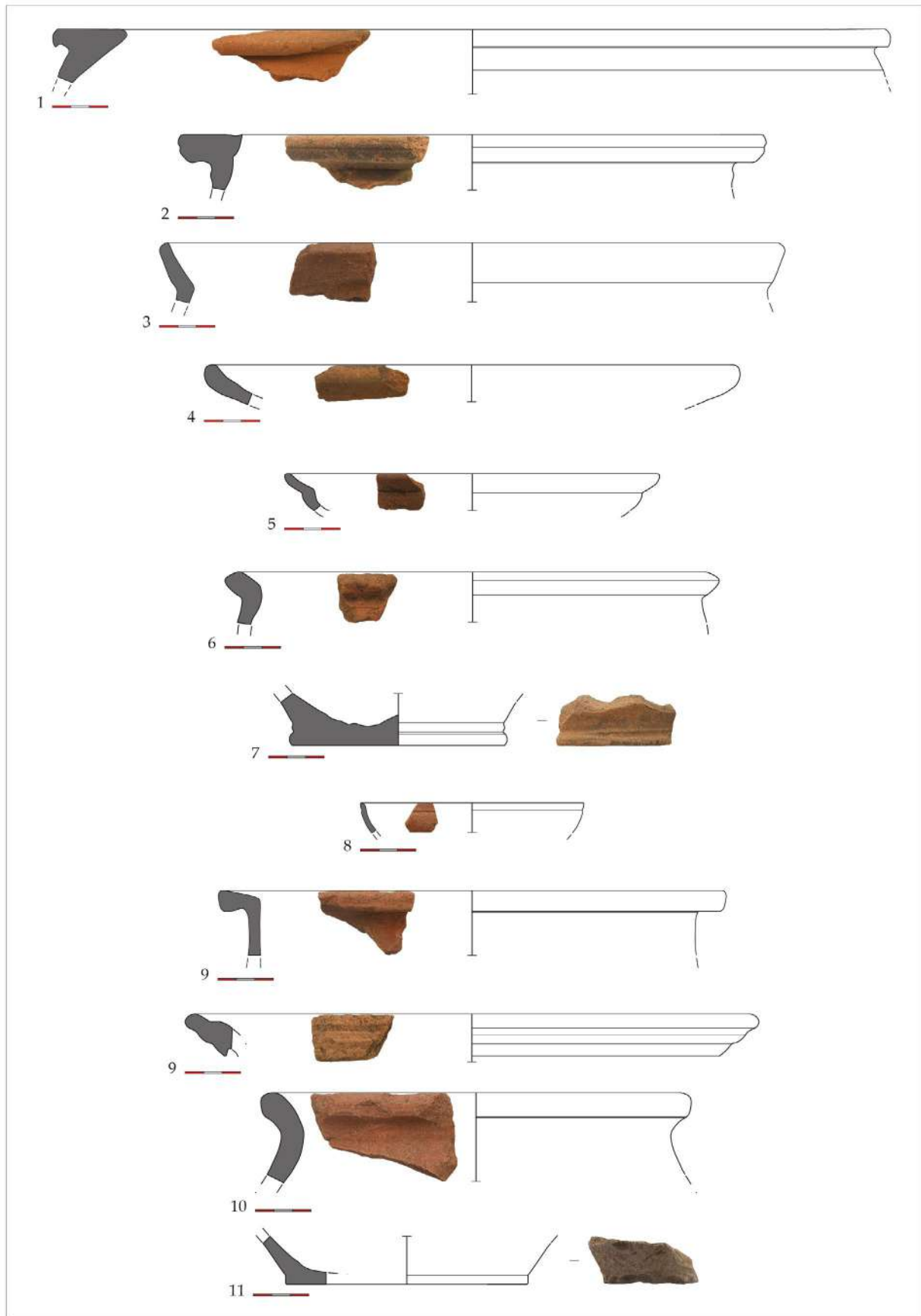


Табл. 2.

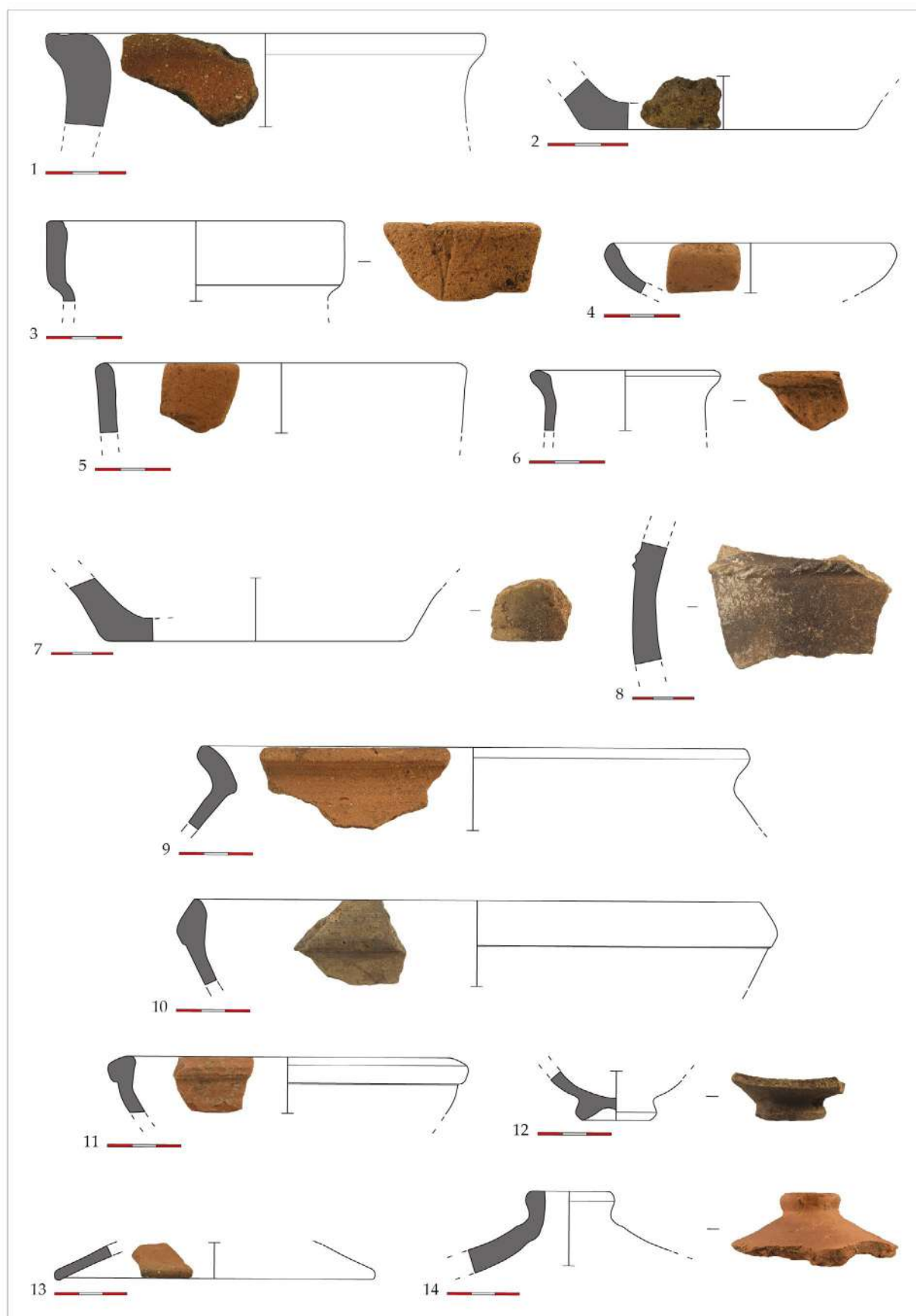


Табл. 3.

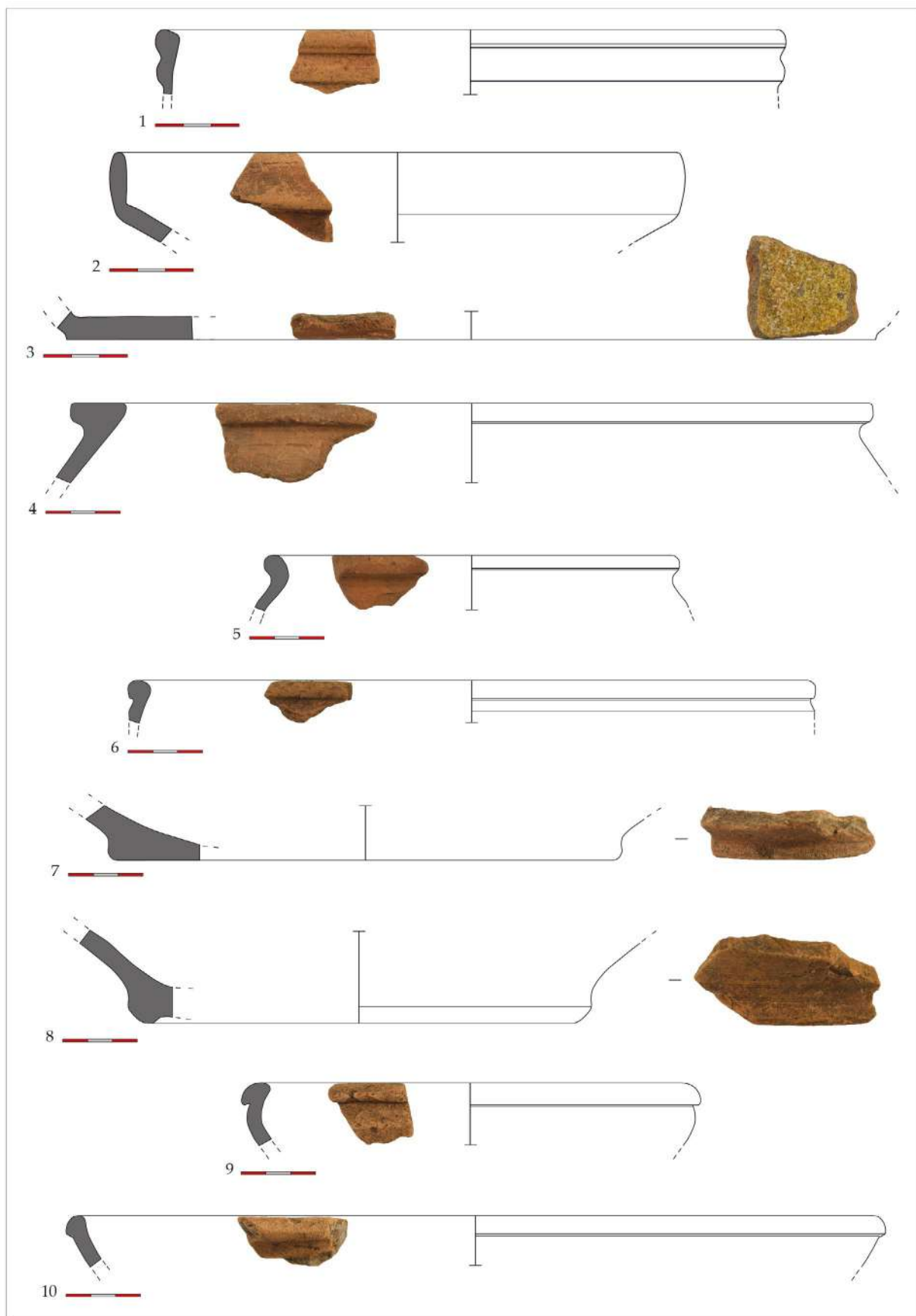


Табл. 4.

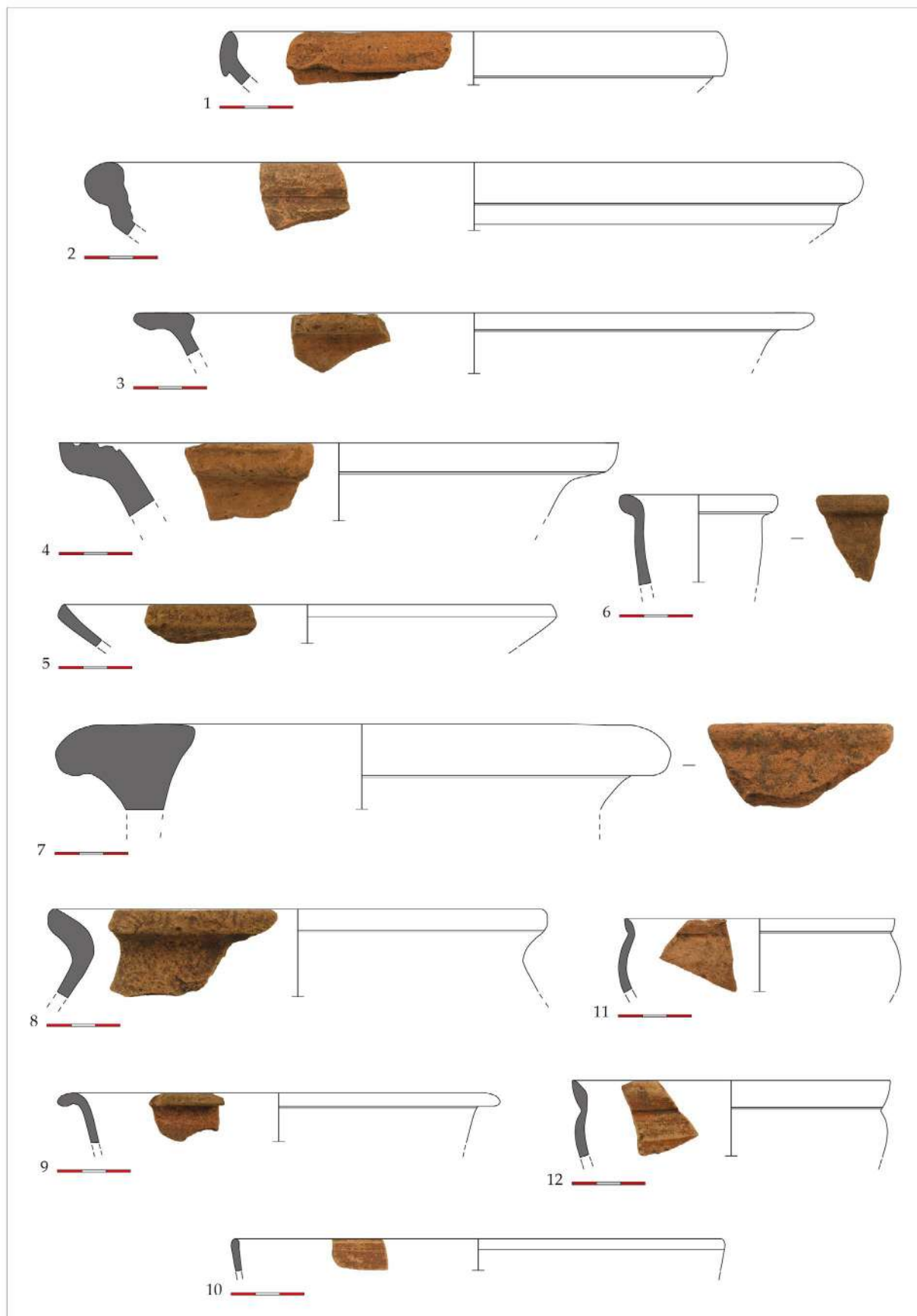


Табл. 5.

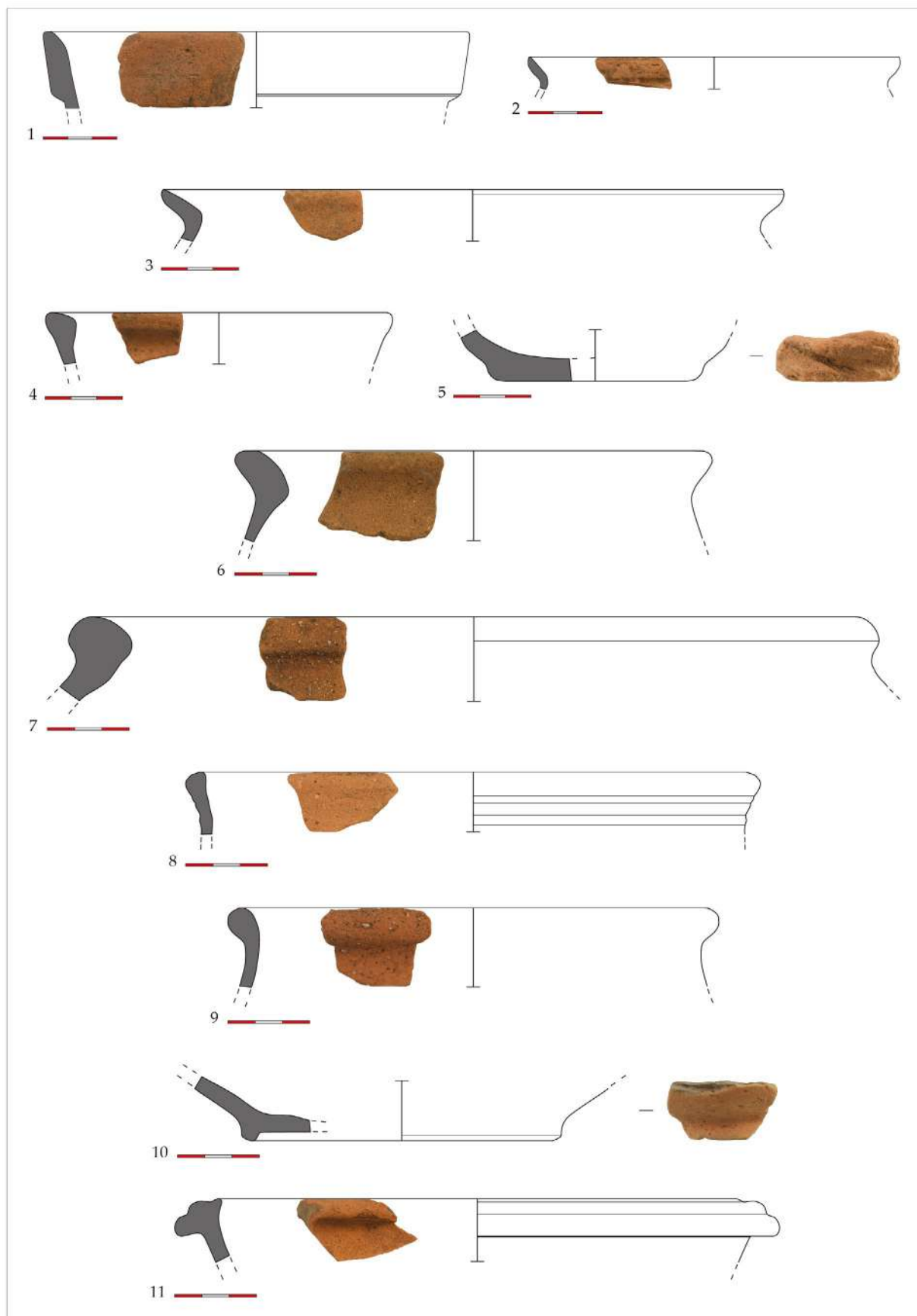


Табл. 6.

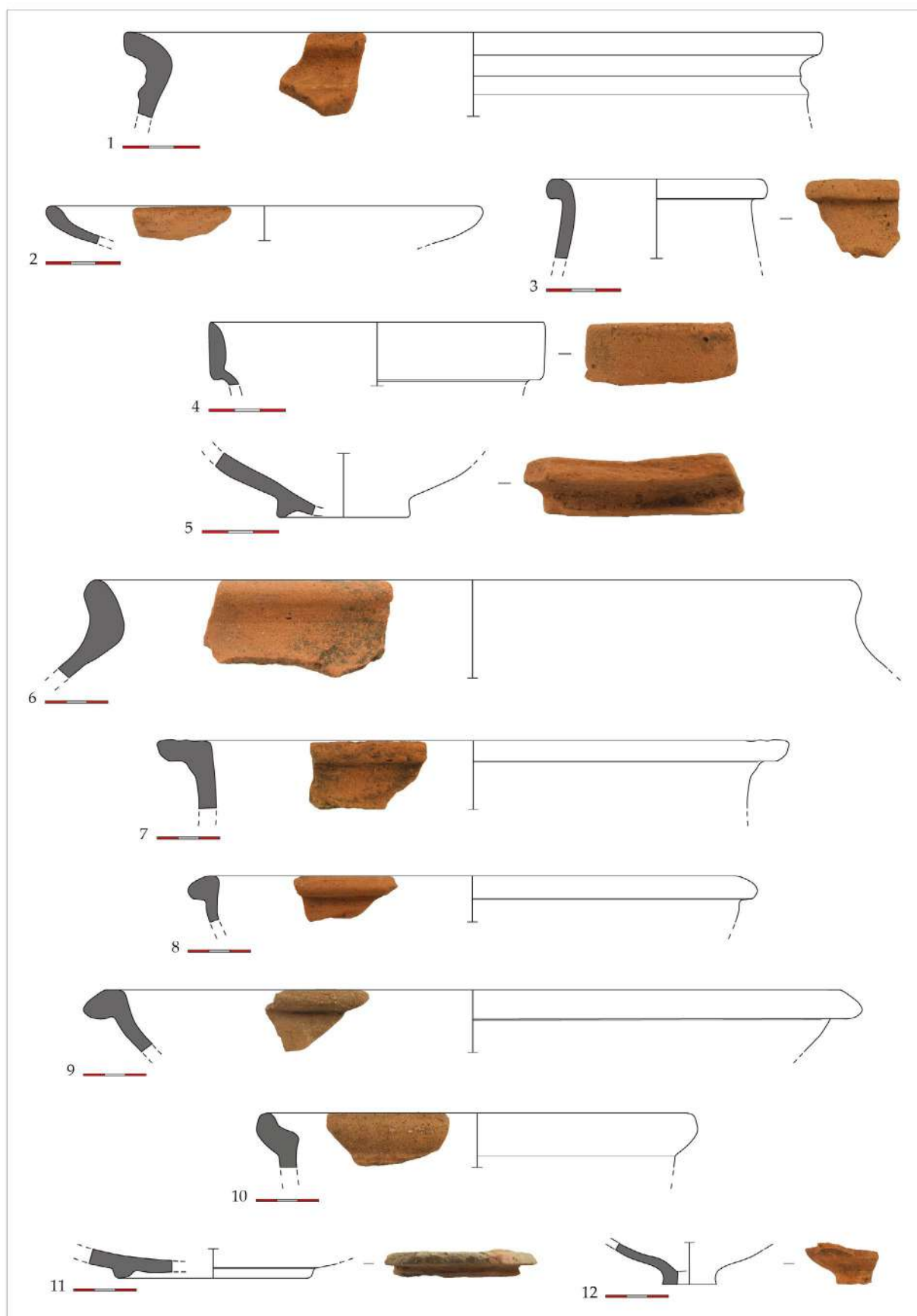


Табл. 7.

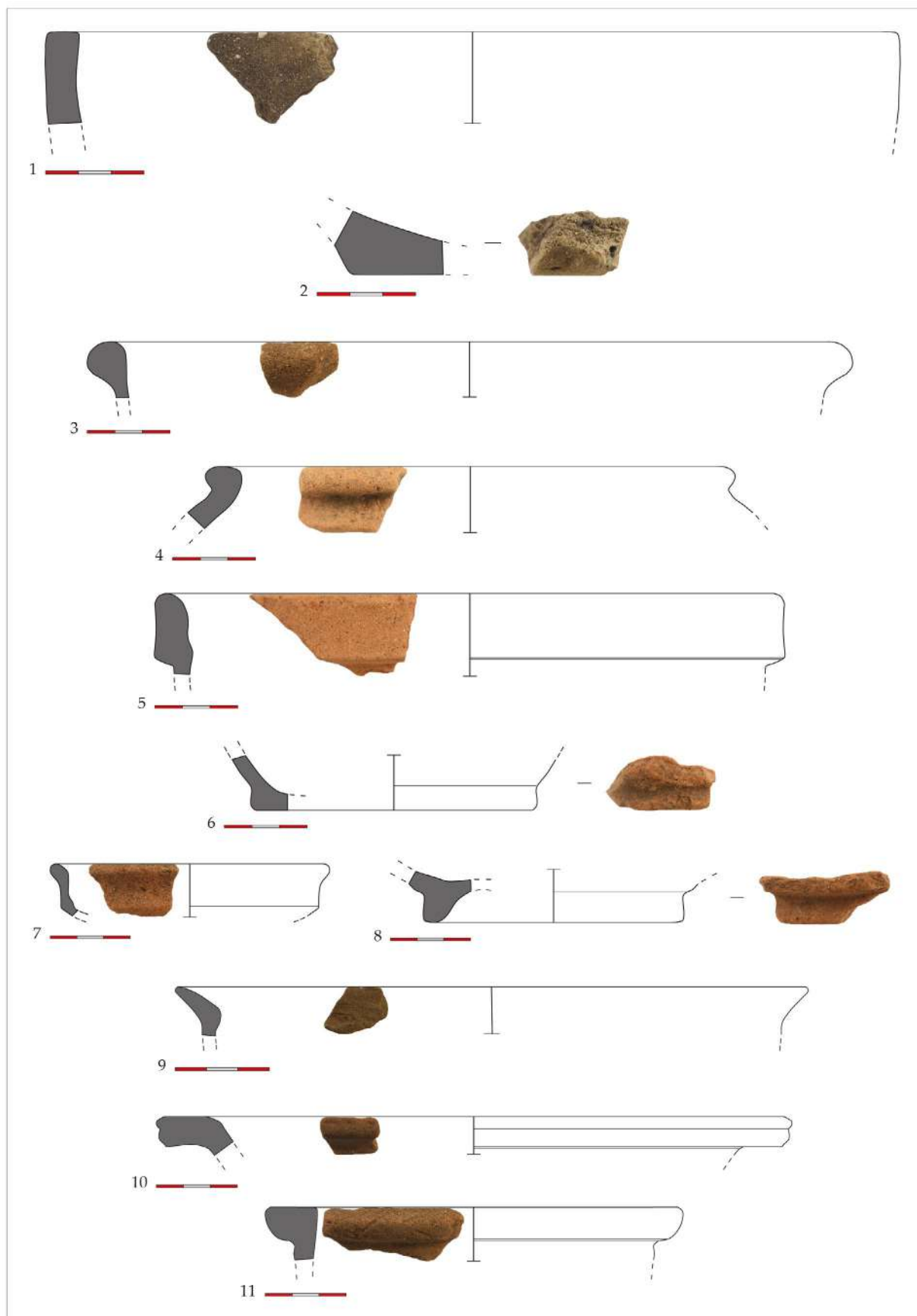


Табл. 8.

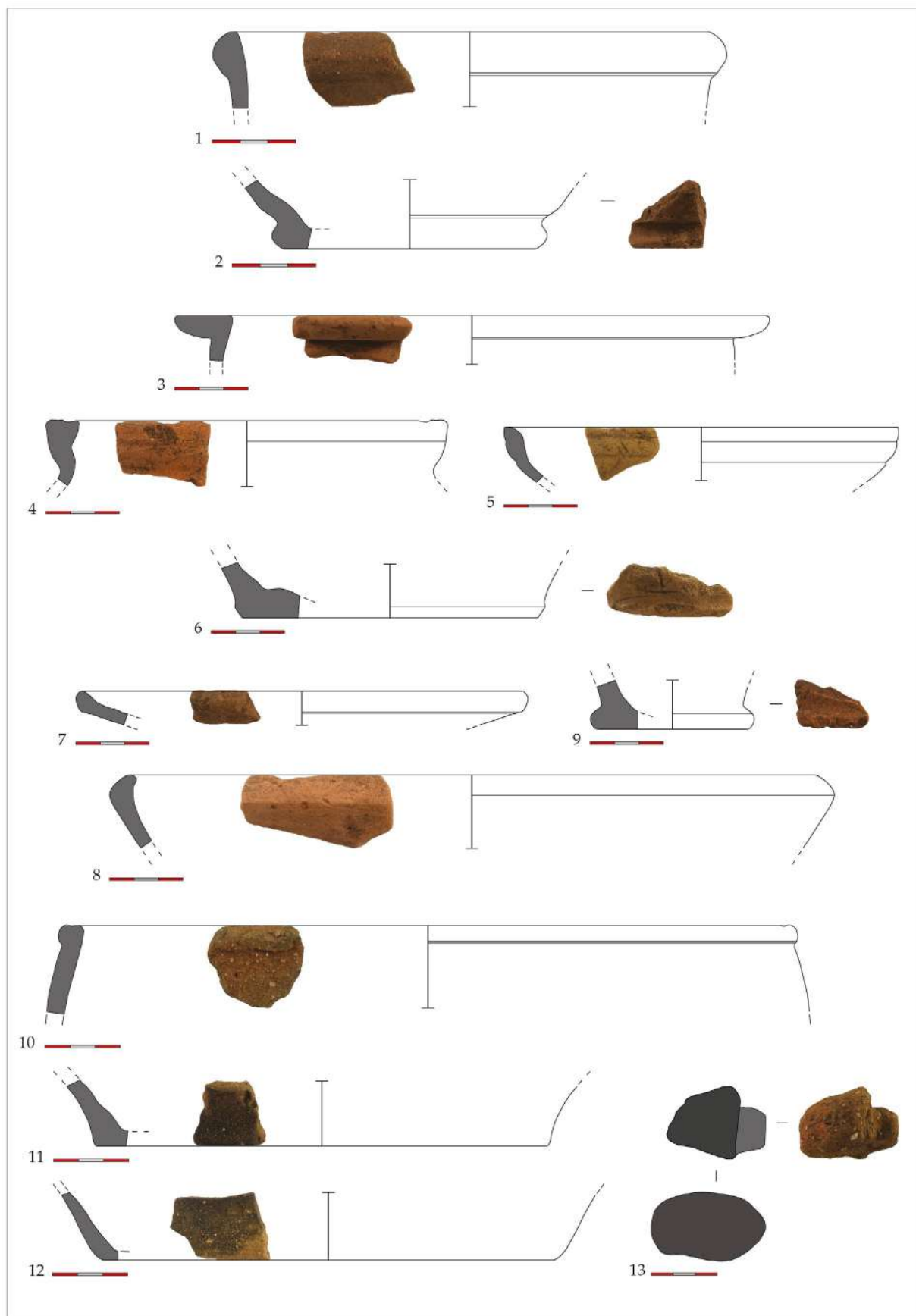


Табл. 9.

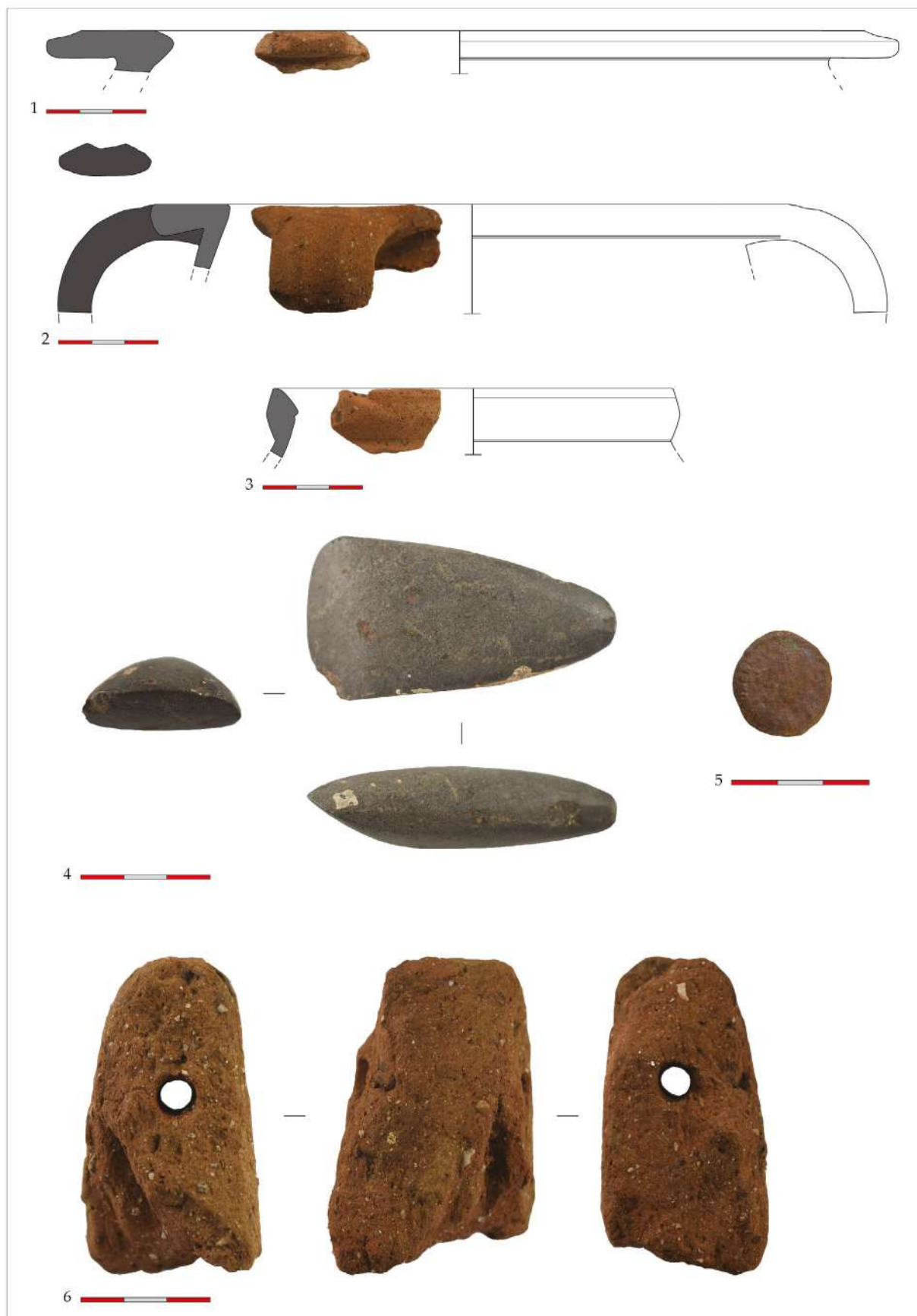


Табл. 10.

Б И Б Л И О Г Р А Ф И Я

- Бешевлиев 1952:** В. Бешевлиев. *Епиграфски приноси*. София, 1952.
- Велков 1951:** И. Велков. *Лозенската планина като археологически обект*. – В: *Изгрев*, 1965, 1951, с. 4.
- Геров 1968:** Б. Геров. *Проучвания на западнотракийските земи през римско време. Част III*. – В: *Годишник на Софийския университет – Факултет по западни филологии*. Т. LXII (за 1968 г.). Кн. 2. София, 1969, с. 119–247.
- Динева 2007:** В. Динева. *Софийската Мала Света гора. Манастирите около София*. София, 2007.
- Добруски 1900:** В. Добруски. *Материали по археология на България*. – В: *Сборник за народни умотворения, наука и книжнина*. Т. XVI–XVII. София, 1900, с. 1–146.
- Добруски 1907:** В. Добруски. *Надписи и фигурални паметници по култа на Зевс, Хера и Атина Палада и други божества*. – В: *Археологически известия на Народния музей*. Кн. I. София, 1907, с. 151–180.
- Иванов, Чукалев 2016:** Г. Иванов, К. Чукалев. *Издирване на археологически обекти в обхвата на инвестиционен проект „Развитие на железопътен възел София“*. – В: *Археологически открития и разкопки през 2015 г.* София, 2016, с. 677–680.
- Петков 1960:** Н. Петков. *Принос към проучванията на праисторията на Софийското поле*. – В: *Археология*, 4, 1960, с. 44–54.
- Пенчева 2012а:** Е. Пенчева. *Нови наблюдения върху археологически обекти в околностите на с. Лозен, Софийско*. – Във: *Василка Герасимова-Томова: in memoriam*. Под ред. на М. Манов. София, 2012, с. 395–434.
- Пенчева 2012б:** Е. Пенчева. *Късноантично укрепление в м. „Градище“ при с. Лозен, Софийско*. – В: *Известия на Националния исторически музей*. Т. XXIV. София, 2012, с. 65–69.
- Петрова, Миронова 2020:** С. Петрова, М. Миронова. *Археологически и религиозни паметници на културата в България*. Ловеч, 2020.
- Прашков и др. 1992:** Л. Прашков, Е. Бакалова, С. Бояджиев. *Манастирите в България*. София, 1992.
- Попова, Дафова 2022:** М. Попова, Л. Дафова. *Праисторически материали от местността Чунговица, с. Лозен, Столична община*. – В: *Електронен бюлетин на РИМ–София*, 5, 2022, с. 9–16.
- Станев, Златков 2021а:** А. Станев, М. Златков. *Системни теренни археологически издирвания на територията на Столична община през 2020 г. (Герман и Лозен)*. – В: *Електронен бюлетин на РИМ–София*, 4, 2021, с. 47–77.
- Станев, Златков 2021б:** А. Станев, М. Златков. *Теренни издирвания в землищата на селата Герман и Лозен, район Панчарево, Столична община*. – В: *Археологически открития и разкопки през 2020 г.* София, 2021, с. 26–29.
- Станчева 1988:** М. Станчева. *Слънчев часовник от околността на Сердика*. – В: *Археология*, 2, 1988, с. 39–42.
- Чолаков 2017:** И. Чолаков. *Могилен некропол в с. Лозен, регистрационна карта № 10004811*. – В: *Автоматизирана информационна система „Археологическа карта на България“* [Online]. URL: <http://www.naim-bas.com/akb/>. [валидно към 03.2022 г.].
- Шкорпил, Шкорпил 1898:** К. Шкорпил, Х. Шкорпил. *Могили*. Пловдив, 1898.

S U M M A R Y

FIELD SURVEYS ON THE TERRITORY OF LOZEN AND KAZICHENE VILLAGES, PANCHAREVO DISTRICT, STOLICHNA MUNICIPALITY

Alexander Stanev, Metodi Zlatkov

During the months of October and November of 2021, the second expedition took place under the project of the Regional History Museum – Sofia (RHM–Sofia) “Systematic field surveys of the undeveloped part of Stolichna Municipality”, related to the updating and renewal of the Automated Information System – “Archaeological Map of Bulgaria” (AIS “AMB”) for the Sofia City Province as part of the mechanisms for protection of the capital’s cultural heritage. In this year, the expedition was carried out with the financial support of the Ministry of Culture, under the program for conducting field archaeological studies and field conservation, and own co-financing.

In 2021, during the field work, the principle of intensive search was applied again. The main percentage of the surveyed area is arable agricultural land, respectively: harvested, without any subsequent tillage, with poor visibility and harvested with good visibility of the terrain. The areas at the base of the mountain are meadows with low visibility and separate landmasses that have not been cultivated and high vegetation and zero visibility. Statistically, in 48 % of the traversed terrain, visibility was from 80–100 %, in 37% the visibility was 60–80 %, and in 15 % the visibility was from 0–20% to 20–40 %. The search covered an area of 18.4 sq. km. Three more sites were purposefully visited – the Gradishteto Fortress, the Sv. Spas Monastery and the Sv. Sv. Petar i Pavel Monastery, all in the territory of the village of Lozen.

The accumulated data was processed in the pre-created ArcGIS database and in Google My Maps. As a result, 18 newly discovered archaeological sites have been registered in AIS “AMB”, and 3 have been re-registered. In addition, 8 known sites were registered, of which 3 (two of them in the locality of Chungovitsa and the fortress Gradishteto) are published.

The main characteristics of the sites are:

“Chungovitsa 1” (AIS “AMB” № 10008368), a settlement with an area of approx. 73 decares, household ceramics from the Late Bronze Age, the Early Iron Age and household and building ceramics from the 3rd–5th centuries were discovered;

“Chungovitsa 2” (AIS “AMB” № 10008369), a settlement with an area of approx. 7.5 decares, household ceramics from the Chalcolithic period were discovered;

“Madarski Rid” (AIS “AMB” № 10008370), a single building with an area of less than 0.24 decares, household and building ceramics from the 3rd–5th centuries and Bulgarian Revival period were discovered;

“Sopohska Bara” (AIS “AMB” № 10008371), a single building with an area of less than 0.45 decares, household ceramics from the Iron Age were discovered;

“Krushite” (AIS “AMB” № 10008372), a settlement with an area of approx. 14 decares, household and building ceramics from the 3rd–5th centuries and from the Bulgarian Revival period were found;

“Fezolets” (AIS “AMB” № 10008373), a settlement with an area of approx. 3 decares, household ceramics from the Iron Age and household and building ceramics from the 3rd–5th centuries were discovered;

“Mogilite 1” (Lozen village) (AIS “AMB” № 10004811), burial mound with a diameter of 35 m and a height of 2–2.5 m, indeterminate chronology;

“Mogilite 2” (Lozen village) (AIS “AMB” № 10004811), burial mound with a diameter of 50 m and a height of 2 m, indeterminate chronology;

“Srabski Azmak” (AIS “AMB” № 10008374), settlement with an area of approx.

15 decares, household and building ceramics from the 3rd–5th centuries were discovered
“**Izvorska Mogila**” (AIS “AMB” № 10008375), burial mound with a diameter of 22 m and a height of 2 m, indeterminate chronology;

“**Gradishteto**” (AIS “AMB” № 10008376), settlement with an area of approx. 10 decares, household and building ceramics from the 3rd–5th centuries were found;

“**Adarchelia 1**” (AIS “AMB” № 10008377), settlement with an area of approx. 2 decares, household and building ceramics from the 3rd–5th centuries were discovered;

“**Adarchelia 2**” (AIS “AMB” № 10008378), a settlement with an area of approx. 4 decares, household and building ceramics from the 3rd–5th centuries were found;

“**Adarchelia 3**” (AIS “AMB” № 10008379), a settlement with an area of approx. 4.3 decares, household and building ceramics from the 3rd–5th centuries were discovered;

“**Izливо**” (AIS “AMB” № 10008380), a settlement with an area of approx. 7 decares, household ceramics from the Iron Age were discovered;

“**Popova Padina**” (AIS “AMB” № 10008381), a settlement with an area of approx. 4 decares, household ceramics from the Late Iron Age were discovered;

“**Alititsa**” (AIS “AMB” № 10008382), a settlement with an area of approx. 1.3 decares, household ceramics from the Late Iron Age were found;

“**Markova Niva 1**” (AIS “AMB” № 10008383), a settlement with an area of approx. 4 decares, household and building ceramics from the 3rd–5th centuries were discovered;

“**Markova Niva 2**” (AIS “AMB” № 10008384), a settlement with an area of approx. 28.7 decares, household ceramics from the Iron Age and household and building ceramics from the 3rd–5th centuries were discovered;

“**Aidaritsa**” (AIS “AMB” № 10004642), a settlement with an area of approx. 235 decares, household and building ceramics from the 3rd–5th centuries were discovered;

“**Hadzhiitsa 1**” (AIS “AMB” № 10008385), a settlement with an area of approx. 2.6 decares, household and building ceramics from the 3rd–5th centuries were discovered;

“**Hadzhiitsa 2**” (AIS “AMB” № 10008386), a settlement with an area of approx. 8 decares, household and building ceramics from the 3rd–5th centuries were discovered;

“**Hadzhiitsa 3**” (AIS “AMB” № 10008387), a settlement with an area of approx. 45 decares, household ceramics from the Iron Age and household and building ceramics from the 3rd–5th centuries were found;

“**Mogilite 1 (Kazichene village)**” (AIS “AMB” № 10008388), burial mound with a diameter of 35 m and a height of 6 m, indeterminate chronology;

“**Mogilite 2 (Kazichene village)**” (AIS “AMB” № 10008389), burial mound with a diameter of 36 m and a height of 6 m, indeterminate chronology;

“**Lozensko Gradishte**” (AIS “AMB” № 10008390), a fortress with an area of approx. 11 decares, household and building ceramics from the 4th–5th centuries were discovered;

Votive Cross “Sv. Pavel”, Poroy locality, Lozen village (AIS “AMB” № 10008391), with an assumed date of the 19th century;

Sv. Spas Monastery, Lozen village (AIS “AMB” № 10008392), exists with a great deal of certainty from the 16th–18th centuries;

Sv. Sv. Petar i Pavel Monastery, Lozen village (AIS “AMB” № 10008393). In the courtyard of the monastery, many architectural details dating from the 3rd–5th centuries are preserved;

The diversity of the types of sites includes 1 fortress, 18 settlements (three are multi-layered), 2 single buildings, 5 burial mounds and 3 Christian sites. In terms of chronology, sites from the 3rd–5th centuries predominate, followed by sites from the Iron Age and the Bulgarian Revival period, and one each representing the Chalcolithic and Late Bronze Age.

The data obtained during the two archaeological seasons enable a first preliminary analysis to be carried out. Statistically, in the sturdy area, high and medium visibility terrains totaled more than 80 %, suggesting that a significant percentage of existing sites were surveyed. The most active settlement life is registered on the northern slope of the Lozen Mountain. The greatest site type diversity is reported here – mountain fortresses and monasteries, unfortified

settlements, burial mounds and Christian necropolises, which cover a wide chronological range from the late Chalcolithic to the Bulgarian Revival period. In 2021, a second zone was differentiated with a concentration of archaeological sites, the centre of which is the present-day Sv. Sv. Petar i Pavel Monastery (Sveta Troitsa Locality). The area is known in the specialized publications. Again, sites from different areas are represented, with the dominant ones being those relating to the period of Late Antiquity.

Ключови думи: *Софийското поле, с. Лозен, с. Казичене, халколит, ранножелязна епоха, римски епоха, Късна античност, крепост, село, могила, теренни издирвания*

Key words: *Sofia Valley, village of Lozen, village of Kazichene, Chalcolithic, Early Iron Age, Roman Age, Late Antiquity, fortress, vicus, tumulus, archaeological survey*

А В Т О Р И

Д-р Александър Станев

*Регионален исторически музей – София
alexander.stanev@sofiahistorymuseum.com*

Alexander Stanev, PhD

*Regional History Museum – Sofia
alexander.stanev@sofiahistorymuseum.com*

Д-р Методи Златков

*Национален археологически институт с
музей при Българска академия на науките
metodi_man@abv.bg*

Metodi Zlatkov, PhD

*National Archaeological Institute with Museum
Bulgarian Academy of Sciences
metodi_man@abv.bg*

