

Електронен бюлетин
Регионален исторически
музей – София

Бр. 04/2021

E-BULLETIN
REGIONAL HISTORY
MUSEUM – SOFIA

Vol. 04/2021



© Издателство на Регионален исторически музей – София

© Publishing of Regional History Museum – Sofia

София
2021

*“Е-бюлетин” е периодично научно
електронно издание на Регионален
исторически музей – София*

*“E-Bulletin” is a periodical scientific
electronic edition of Regional History
Museum – Sofia*

Съставители

*д-р Александър Станев (РИМ–София)
Цветозар Йотов (РИМ–София)*

Senior editors

*Alexander Stanev, PhD (RHM–Sofia)
Tzvetozar Yotov (RHM–Sofia)*

Редакционна колегия

*доц. д-р Венета Ханджийска-Янкулова
(РИМ–София)
гл. ас. д-р Илиана Борисова-Кацарова
(СУ „Св. Климент Охридски“)
д-р Марио Филипов (РИМ–София)
Елена Николова (РИМ–София)*

Editorial board

*Veneta Handzhiyska-Yankulova,
Assoc. Prof., PhD (RHM–Sofia)
Iliana Borisova-Katsarova, Chief Assist.
Prof., PhD (SU “St. Kliment Ohridski”)
Mario Filipov, PhD (RHM–Sofia)
Elena Nikolova (RHM–Sofia)*

Техническо оформление

д-р Александър Станев

Layout

Alexander Stanev, PhD

*Регионален исторически музей –
София*

*Regional History Museum –
Sofia*

ISSN 2603-4247

**София
2021**



ЕЛЕКТРОНЕН БЮЛЕТИН E-BULLETIN

Регионален
исторически
музей – София
Regional History
Museum – Sofia

<http://www.sofiahistormuseum.bg/bg/>

<http://e-bulletin.sofiahistormuseum.bg/bg/>

Бр. 04/2021

ISSN 2603-4247

Vol. 04/2021

Съдържание Content

Археология Archaeology

КЪСНОХАЛКОЛИТНА КЕРАМИКА ОТ ГЕРМАНСКОТО КАЛЕ, С. ГЕРМАН, СОФИЙСКО

Маргарита Попова

*LATE CHALCOLITHIC POTTERY FROM GERMANSKO KALE, VIL-
LAGE OF GERMAN, SOFIA CITY REGION*

Margarita Popova

..... 3–11

БРОНЗОВИ КРАЧЕТА С ФОРМА НА ПЕЛТА ОТ СЕРДИКА

Марио Иванов

COOPER ALLOY PELTATE FEET FROM SERDICA

Mario Ivanov

..... 13–18

КЪСНОАНТИЧЕН ЗИДАН ГРОБ ОТ ЗАПАДНИЯ НЕКРОПОЛ НА СЕРДИКА

Юниан Мешеков, Илиана Борисова-Кацарова, Надежда Атанасова,
Владимир Цветков

LATE ANTIQUITY MASON TOMB FROM THE WESTERN NECROPOLIS OF SERDICA

Yunian Meshekov, Iliana Borisova-Katsarova, Nadezhda Atanassova, Vladimir Tzvetkov

..... 19–46

СИСТЕМНИ ТЕРЕННИ АРХЕОЛОГИЧЕСКИ ИЗДИРВАНИЯ НА ТЕРИТОРИЯТА НА СТОЛИЧНА ОБЩИНА ПРЕЗ 2020 Г. (ГЕРМАН И ЛОЗЕН)

Александър Станев, Методи Златков

ARCHAEOLOGICAL FIELD SURVEYS IN THE AREA OF SOFIA MUNICIPALITY 2020 (GERMAN AND LOZEN)

Alexander Stanev, Metodi Zlatkov

..... 47–77

История

History

СЪЮЗЪТ НА БЪЛГАРСКИТЕ ХУДОЖНИЦИ ПО ВРЕМЕ НА „НАРОДНО-ДЕМОКРАТИЧНАТА ВЛАСТ“ 1944–1950 Г.

Теодора Мешекова

THE UNION OF BULGARIAN ARTISTS DURING THE “PEOPLE’S DEMOCRATIC” GOVERNMENT 1944–1950

Theodora Mesheкова

..... 81–93

Музеология

Museology

ВРЕМЕННА ИЗЛОЖБА НА РЕГИОНАЛЕН ИСТОРИЧЕСКИ МУЗЕЙ – СОФИЯ „ПРИЛОЖНО ЗЛАТАРСКО ИЗКУСТВО“ (3 ЮНИ – 26 СЕПТЕМВРИ 2021 Г.)

Кателина Салтирова-Павлова

TEMPORARY EXHIBITION OF THE REGIONAL HISTORY MUSEUM – SOFIA “APPLIED GOLDSMITH’S ART” (JUNE 3RD – SEPTEMBER 26TH, 2021)

Katelina Saltirova-Pavlova

..... 97–110

**ВРЕМЕННА ИЗЛОЖБА НА РЕГИОНАЛЕН ИСТОРИЧЕСКИ МУЗЕЙ –
СОФИЯ „ГЕОРГИ СТ. РАКОВСКИ И СОФИЙСКИТЕ ВЪЗРОЖДЕНЦИ“ (13
АПРИЛ – 31 МАЙ 2021 Г.)**

Десислава Първанова

**TEMPORARY EXHIBITION OF THE REGIONAL HISTORICAL MUSEUM –
SOFIA “GEORGI ST. RAKOVSKI AND SOFIA REVIVALISTS” (APRIL 13TH – MAY
31ST, 2021)**

Desislava Parvanova

..... 111–117

СПОМЕНИ ОТ СОФИЯ

Марияна Маринова

MEMOIRS FROM SOFIA

Mariana Marinova

..... 119–127

**МЯСТОТО НА СЪВРЕМЕНОТО ИЗКУСТВО В РЕГИОНАЛЕН
ИСТОРИЧЕСКИ МУЗЕЙ – СОФИЯ. ВРЕМЕННИ ЕКСПОЗИЦИИ НА
СЪВРЕМЕННИ БЪЛГАРСКИ ХУДОЖНИЦИ ПРЕЗ 2021 Г.**

Христина Грозданова

**THE PLACE OF CONTEMPORARY ART IN THE REGIONAL HISTORY MUSEUM
– SOFIA TEMPORARY EXHIBITIONS OF CONTEMPORARY BULGARIAN
ARTISTS IN 2021**

Hristina Grozdanova

..... 129–149

Културно-историческо наследство Cultural Heritage

**БЪЛГАРСКОТО ЗАКОНОДАТЕЛСТВО ВО ОБЛАСТТА НА НЕДВИЖИМОТО
КУЛТУРНО НАСЛЕДСТВО С АРХЕОЛОГИЧЕСКИ ПРОФИЛ (1878–1944 Г.).
ИСТОРИЧЕСКИ ПРЕГЛЕД**

Даниел Иванов

**BULGARIAN LEGISLATION IN THE FIELD OF IMMOVABLE CULTURAL
HERITAGE WITH ARCHAEOLOGICAL PROFILE (1878–1944). HISTORICAL
REVIEW**

Daniel Ivanov

..... 153–163

Археология
Archaeology

БРОНЗОВИ КРАЧЕТА С ФОРМА НА ПЕЛТА ОТ СЕРДИКА

Марио Иванов

Дискусията върху т. нар. немонетни форми на пари, използвани в локалния търговския стокообмен на тракийските земи до налагането на истински парични знаци, има дълга история (срв. Балабанов 2011). За такива се смятат различни бронзови артефакти: слитъци с форма на опъната волска кожа, брадви, сърпове, гривни, стрели, делфинчета, трискели и други, чиято функция невинаги е ясна за съвременния изследовател (Манов 2006, 79; Балабанов 2011, 164–167). По-голямата част от тях са откривани под формата на колективни находки или произхождат от частни колекции и иззети от иманяри предмети, което не дава информация за техния контекст и силно затруднява тяхната датировка. Хронологията им като цяло се разполага в къснобронзовата и ранножелязната епоха докъм IV век пр. Хр. (Балабанов 2006, 14; Балабанов 2011, 166–167).

Конкретният повод, провокирал тази статия, е въвеждането в научно обръщение на нови „немонетни“ форми, чиято идентификация и хронология е некоректна. В своя статия върху немонетните средства за размяна Ст. Топалов публикува и разглежда серия предмети, които според него са изпълнявали тази функция. Авторът коментира няколко вида предмети: колела, камбанки, кухи конуси, стилизирани трискели, предмети с бъбрековидна форма и такива, имитиращи оръдия на труда – брадви, лъкове, котви, палешници и т.н. (Topalov 2004, 35–42). Въз основа на теглата на разглежданите предмети са формулирани няколко номинала, обвързани с метричните стандарти на вавилонската мина (Topalov 2004, 43–44). Прави впечатление липсата на информация за местонамирането и контекста на разглежданите разменни средства, както в текста, така и в използваната литература. Споменава се най-общо областта на Западното Черноморие, Добруджа и районите на Ямбол, Пловдив и Стара Загора (Topalov 2004, 35). Без да коментирам методическата издържаност на подобен подход, съм на мнение, че ясният археологически контекст на подобни предмети е от основно значение за разбиране на тяхната функция и хронология, което от своя страна е необходимо условие за последващ анализ. В тази връзка е предложението по-долу коментар върху публикуваните от Ст. Топалов т.нар. „предмети с бъбрековидна форма“ (Nierenförmige platte Objekte) (Topalov 2004, 42, Abb. 59–68; Топалов 2007,

106, табл. XVIII.0). Авторът изобщо не коментира алтернативна възможност за идентификация на въпросните находки, макар да отбелязва тяхната „nicht genau definierbaren Verwendung“ (Topalov 2004, 42, Abb. 59–68). Предложена е кратка информация за тяхното тегло, въз основа на която въпросните предмети са идентифицирани като немонетни средства за размяна. Хронологията на използване на „бъбрековидните“ предмети не е упомената, но се предполага да е в рамките на I хил. пр. Хр., ако се съди по заглавието на статията. По-късно въпросните „немонетни“ средства са коментирани от П. Балабанов, който коректно ги описва като „пелти“. Макар да не поставя под съмнение „нефункционалността на тези предмети в бита“, авторът все пак изразява въздържаност по отношение на тяхната интерпретация като немонетни парични знаци (Балабанов 2011, 166, 177, рис. 3). В друга своя статия П. Балабанов отбелязва, че въпросните бронзови пелти са от частни колекции, поради което обстоятелствата на тяхното откриване остават неясни (Балабанов 2006, 15, Табло I.1). Произхождащите от археологически контексти „предмети с бъбрековидна форма“ ясно показват, че предложената от Ст. Топалов идентификация, функция и хронология не отговаря на истината.

При археологическите проучвания през последните години в центъра на София заедно с многобройните други находки са открити и три малки бронзови предмета с форма на пелта, идентични на коментираните по-горе (Обр. 1–4). Две от находките произхождат от разкопките на обект „Метростанция 8–II“ (Обр. 1–2), а третата – от проучванията на пл. „Св. Неделя“ (Обр. 3)¹. Най-ранният предмет (обр. 1, обр. 4.1) има размери: дължина – 2,7 см, широчина – 1,4 см и дебелина – 0,2 см. Двата края са завити навътре и имат окръглени завършеци. В средата се издава израстък с конкавни страни. Находката произхожда от ранноримска сграда, вероятно войнишка барака, чиито останки са проучени в помещение 1 на сграда А1 (за плана на сградата вж. Иванов 2020, обр. 2, 6 и 12). Стратиграфската позиция позволява датирането ѝ в I хронологически период на Сердика, между 46 и 68/69 г. (Иванов 2020, 255, табл. XX, LVIII). Втората пелта (обр. 2, обр. 4.2) има окръглени краища с триъгълен издатък между тях и размери: дължина – 2,2 см, широчина – 0,8 см и дебелина – 0,15 см. Открита е в сграда А2, до северния преграден зид на помещение 6, на кота +540,40 м. Полеви инв. № А 791. Според стратиграфската позиция находката може да се отнесе към края на II – първата половина на III век. Нейното местонамиране до една от по-късно изградените стени не изключва и по-ранна дата. Последната находка (обр. 3, обр. 4.3) е с размери: дължина – 3,6 см, широчина – 1,1 см и дебелина – 0,5 см. Произхожда от помещение 7 на сграда VI (кота +545,77), от пласт с материали от втората половина на III – началото на IV век (за сградата вж. Кацарова 2020).

Контекстът на откриване на трите находки и ясната им хронология в римския период показват функционирането на подобни предмети в една различна културна среда, изцяло под контрола на римската монетна система, когато употребата на „немонетни“ средства за размяна е неуместна. Нещо повече. В началния период от своето възникване и развитие Сердика най-вероятно е

¹ Полеви инв. № 777/2017. Благодаря на ръководителя на проучването гл. ас. д-р В. Кацарова (НАИМ–БАН) за възможността да публикувам находката, както и за предоставените ми данни за контекста на нейното откриване. Изказвам моята благодарност и на д-р А. Станев (РИМ–София), който ми предостави снимка на бронзовата пелта.

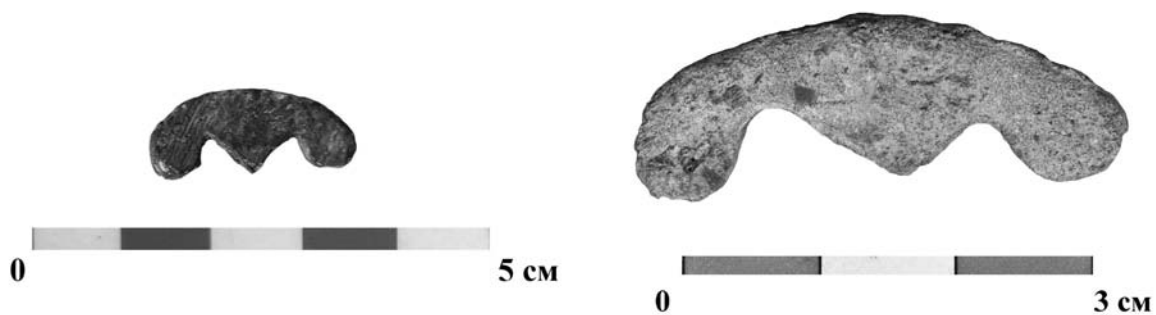
представлявала военен лагер на римска военна част (Иванов 2011, 9; Иванов 2020, 108–109). В подобен културен контекст функционирането на „немонетни“ форми няма място, което се подкрепя и от открития многоброен нумизматичен материал от периода.

Идентификацията на разглежданите бронзови находки с пелтовидна форма от Сердика, както и на идентичните им „бъбрековидни предмети“, показва съвсем различна, утилитарна функция. Многобройни паралели на подобни находки са известни от Италия и най-вече от Помпей, където са идентифицирани като бронзови крачета на различни съдове. Подобни крачета са характерни за втората половина на I век пр. Хр. и началните десетилетия на I век сл. Хр. Към края на третата четвърт на века постепенно започват да излизат от употреба (Cool 2016, 158–161, Fig. 5.24). Обикновено тези крачета са във вид на плоски бронзови плочки с различна форма, запоявани към дъното на съда, за осигуряване на неговата стабилност. Те са били в комплект по три, разположени на еднакво разстояние по периферията на дъното на съда (срв. Volla, Castoldi 2016, 133, Fig. 12). От времето на Флавиите насетне съдовете с отделно припоени крачета постепенно са изместени от такива с крачета, отляти заедно със съда (Cool 2016, 158). Сред бронзовите съдове от Помпей има екземпляри, открити запазени заедно с крачетата, които ясно илюстрират функцията на бронзовите пелти (Tassinari 1993, 116, No. 7042). В последните изследвания върху малките находки от Помпей бронзовите крачета от съдове са представени в две основни форми: 1) извити плочки с конкавни краища и 2) различни варианти на пелта, употребявани преимуществено при съдове от типа на касеролето (Cool 2016, 158–161, Fig. 5.24). Находките от Сердика попадат във втория вариант, което важи и за предметите с „бъбрековидна форма“, публикувани от Ст. Топалов и впоследствие дискутирани и от П. Балабанов. Представените сердикийски екземпляри са открити в ясен стратиграфски и археологически контекст, който свидетелства за продължителна употреба на бронзовите съдове с отделно припоени крачета. Изглежда, че в провинциална среда тази технология продължава да е в употреба и през II–III век.

Разгледаните бронзови пелти от Сердика и приведените паралели ясно показват, че бронзовите предмети с форма на пелта представляват крачета, припоявани към различни бронзови съдове и не могат да бъдат идентифицирани като немонетни средства за размяна. Хронологията на бронзовите крачета от съдове като цяло се разполага в периода на късната република и принципата, което значително се различава от времето на употреба на немонетните знаци. В заключение е необходимо да се подчертае, че разглеждането на археологическия материал извън оригиналния му контекст често води до прибързани и неаргументирани изводи по отношение на неговата функция и хронология.

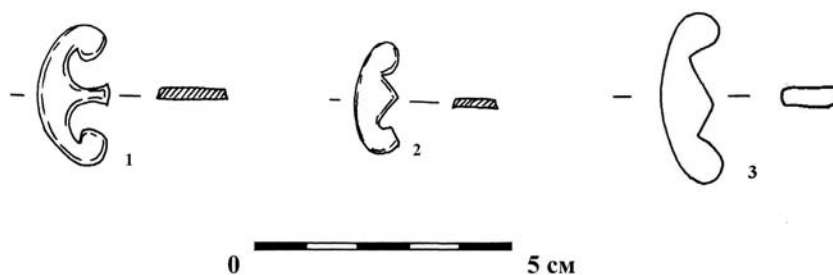


Обр. 1. Бронзово краче с форма на пелта от Сердика, средата – третата четвърт на I век (снимка: М. Иванов).



Обр. 2. Бронзово краче с форма на пелта от Сердика, края на II – първата половина на III век (снимка: М. Иванов).

Обр. 3. Бронзово краче с форма на пелта от Сердика, втората половина на III – началото на IV век (снимка: А. Станев).



Обр. 4. Графично представяне на бронзовите крачета от Сердика (автор: М. Иванов).

Б И Б Л И О Г Р А Ф И Я

- Балабанов 2006:** П. Балабанов. Домонетни форми в Тракия и Скития през I хил. пр. Хр. – В: Нумизматика, сфрагистика и епиграфика, 3/1, 2006, 13–31.
- Балабанов 2011:** П. Балабанов. Немонетные формы денег в Скифии и Фракии. – В: Античный мир и археология. Вып. 15. Саратов, 2011, 162–180.
- Иванов 2011:** М. Иванов. Резултати от археологическите проучвания във връзка с изграждането на Метростанция 8-II, София. – В: Паметници, реставрация, музеи, 3–4, 2011, 3–10.
- Иванов 2020:** М. Иванов. Сердика от Клавдий до Хадриан (= Разкопки и проучвания. Т. 45). София, 2020.
- Кацарова 2020:** В. Кацарова. Античната сграда под северната половина на пл. „Св. Неделя“, гр. София. – В: Археологическото наследство на площад „Св. Неделя“ (= Национален археологически музей: Каталогиз. Т. XX). Под ред. на В. Кацарова и К. Петкова. София, 2020, 17–41.
- Манов 1998:** М. Манов. Нов тип домонетни форми от българските земи. – В: Археология, 3–4, 1998, 79–82.
- Топалов 2007:** Ст. Топалов. Аполония Понтика. Приноси към проучване монетосеченето на града през VI–I в. пр. н. е. (Част първа). София, 2007.
- Bolla, Castoldi 2016:** M. Bolla, M. Castoldi. I recipienti di bronzo in Italia settentrionale tra IV e I secolo a. C. e il caso del territorio Veronese. – In: *Arheološki vestnik*, 67, 2016, 121–175.
- Cool 2016:** H. E. M. Cool. *The Small Finds and Vessel Glass from Insula VI.1 Pompeii: Excavations 1995–2006*. Oxford, 2016.
- Tassinari 1993:** S. Tassinari. *Il vasellame bronzeo di Pompei*. Roma, 1993.
- Topalov 2004:** St. Topalov. Nichtmonetäre Austauschgegenstände in Rahmen des Kleinhandels der thrakischen Regionen während des ersten Jahrtausend v. Chr. – In: *Archaeologia Bulgarica*, 2, 2004, 35–45.

S U M M A R Y

COOPER ALLOY PELTATE FEET FROM SERDICA

Mario Ivanov

The article discusses one particular form of the so-called non-monetary means used in the pre-Roman period. Several small cooper alloy plates of pelta shape are published by S. Topalov and identified as non-monetary exchange goods.

Three cooper alloy peltate items (Figs. 1–4) are found during the excavations in Sofia. Its chronology is in Roman period when the coin circulation is out of doubt. Similar examples are published from Italy and other Roman provinces as well. Their identification is as feet of Roman cooper alloy vessels, mostly of trulla-type. The small feet plates are soldered additionally to the bottom of the vessel. This is the reason for their separate finding and the misunderstanding of the original function.

Fig. 1. Cooper alloy peltate feet from Serdica, mid. – third quarter of the 1st c. AD (photo: M. Ivanov).

Fig. 2. Cooper alloy peltate feet from Serdica, end of the 2nd – first half of the 3rd c. AD (photo: M. Ivanov).

Fig. 3. Cooper alloy peltate feet from Serdica, second half of the 3rd – early 4th c. AD (photo: A. Stanev).

Fig. 4. Graphic illustration of the cooper alloy peltate feets from Serdica (author: M. Ivanov).

Ключови думи: немонетни форми, пелти, Сердика

Key words: non-monetary means, peltate, Serdica

Доц. д-р Марио Иванов
Национален археологически институт с музей
при Българска академия на науките
Секция за антична археология
slotarm74@gmail.com

Mario Ivanov, Associate Professor, PhD
National Archaeological Institute with Museum
Bulgarian Academy of Sciences
Department of Classic Archaeology
slotarm74@gmail.com